

An aerial photograph of a rural area, likely in Latvia, showing a river winding through the landscape. The river is dark and occupies a significant portion of the upper and middle sections of the image. On the left bank, there is a cluster of buildings, possibly a farm or a small village. The surrounding area is a mix of green fields and wooded areas. The text is overlaid on the image in a dark green, bold font.

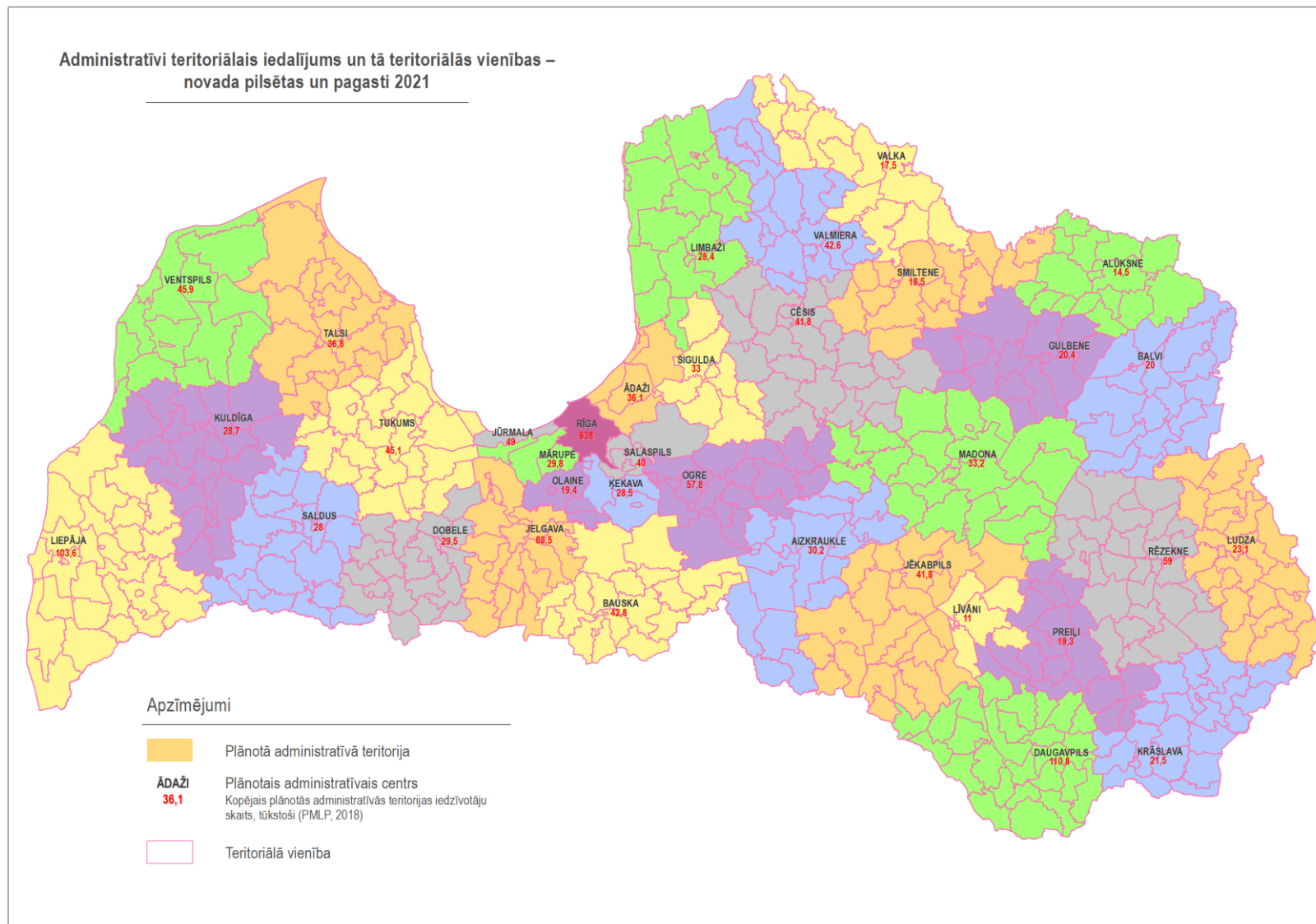
Garkalnes pagasta sadalīšanas plāna izvērtēšanas darba grupas 1.sanāksme

Ādaži

15.03.2024.

Sākotnējais ATR plāns

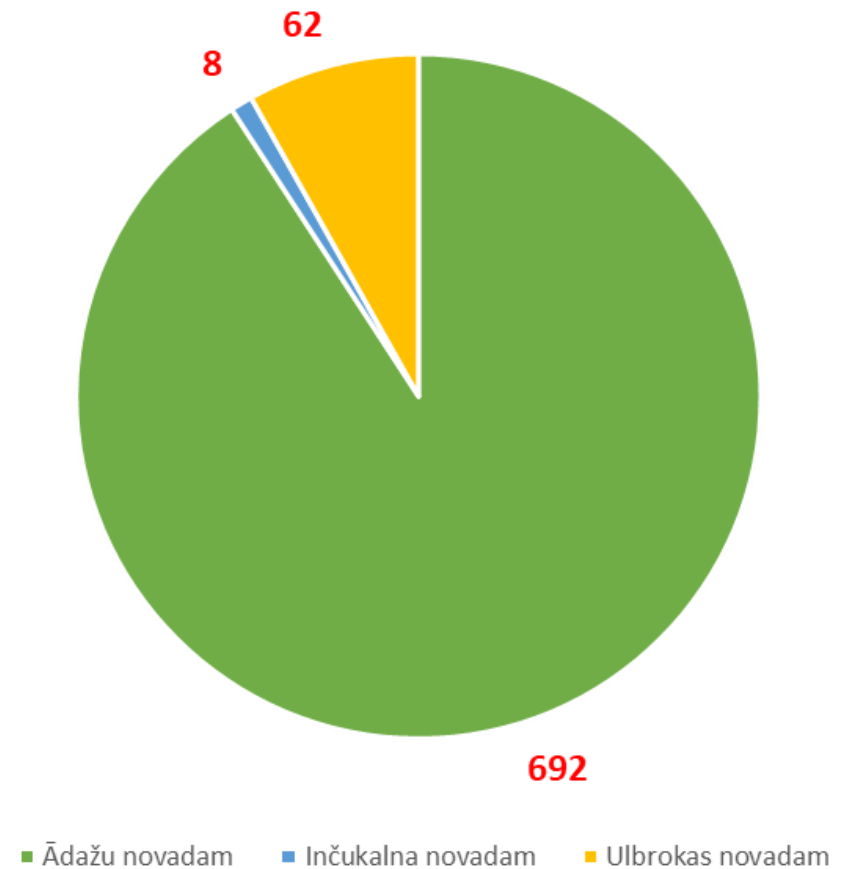
Sākotnēji piedāvātajā administratīvi teritoriālā iedalījuma modelī Garkalnes novads bija paredzēts apvienot kopā ar Ādažu novadu, taču pēc VARAM rīkotajām konsultācijām ar pašvaldībām modelis tika izmainīts, Garkalnes pagastu pievienojot Ropažu novadam.



2019.gada 16.augustā portālā “MANA balss” tika publicēta iniciatīva par Garkalnes un Ādažu novadu apvienošanu, par kuru īsā laika posmā parakstījās **1154** cilvēki.

2020. gadā no 18.janvāra līdz 27.janvārim tika veikta Garkalnes novada iedzīvotāju viedokļa noskaidrošana, lai varētu sniegt objektīvu viedokli likumprojekta “Administratīvo teritoriju un apdzīvoto vietu likums” virzībai Saeimā, mēģinot noskaidrot iedzīvotāju vairākuma viedokļiem atbilstošāko risinājumu. Kopumā šajā laika periodā tika aptaujāti 783 Garkalnes novada iedzīvotāji, no kuriem **692** (**88.36%**) ar savu parakstu apliecināja vēlmi būt Ādažu novadā; 62 (7,92%) – Ulbrokas novadā, bet 8 (1,02%) – apvienojumā ar Inčukalna novadu.

2020.gada aptaujas rezultāti

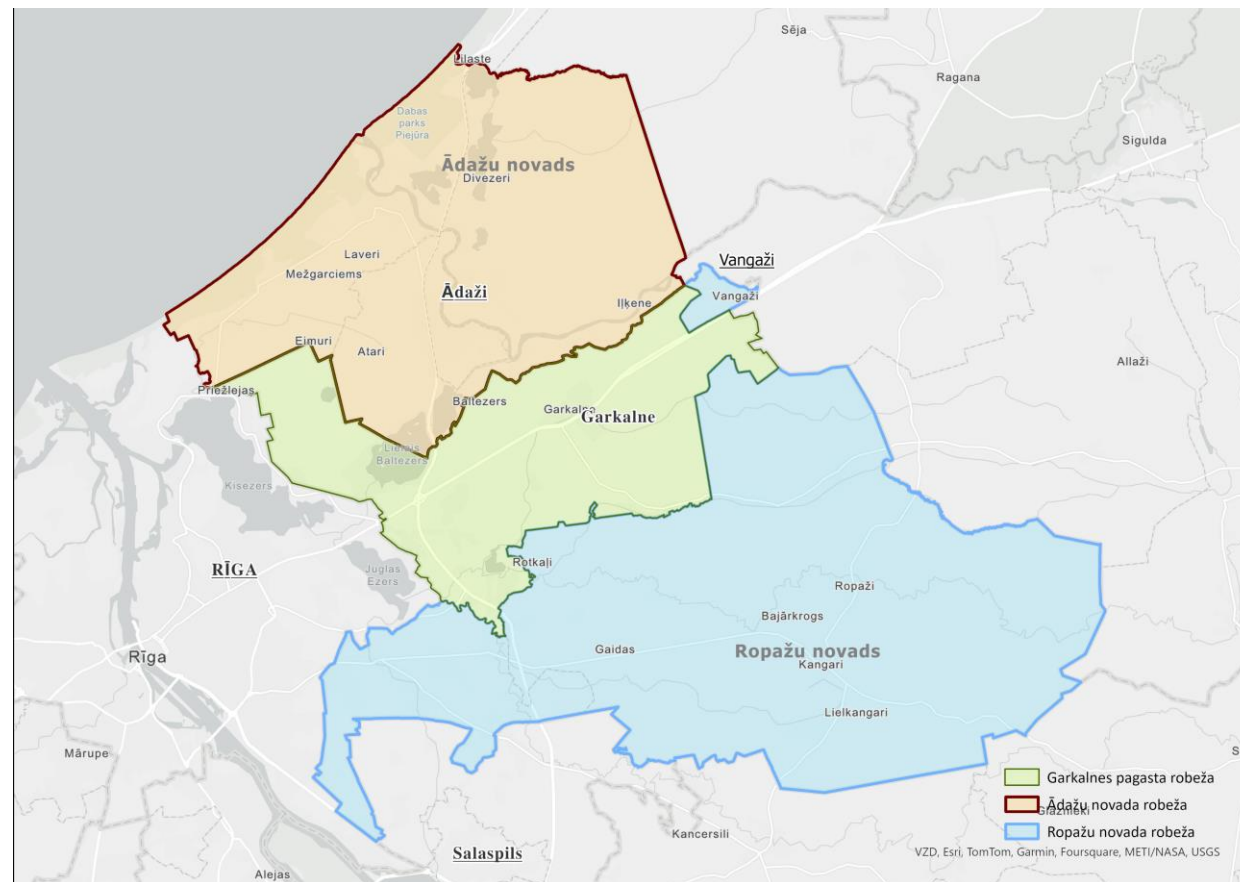


✓ **Administratīvo teritoriju un apdzīvoto vietu likuma Pārejas noteikumu 28.punkts:**

Ropažu novada pašvaldība līdz 2023. gada 31. decembrim apstiprina Garkalnes pagasta sadalīšanas plānu un nosūta to Ādažu novada pašvaldībai. **Pēc minētā plāna izvērtēšanas iesaistītās pašvaldības lemj par novadu teritoriju robežu grozīšanu.**

✓ **Ministru kabineta 15.06.2021. noteikumi Nr. 386 “Administratīvā centra, ciema un pilsētas statusa maiņas, kā arī administratīvās teritorijas, novada teritoriālā iedalījuma un ciemu robežu noteikšanas, grozīšanas un aktualizēšanas noteikumi”:**

V nodaļā ir noteikta kārtība, kādā novada teritoriālo vienību, vai tās daļu pievieno citas pašvaldības administratīvajai teritorijai, vai groza administratīvās teritorijas robežu, ja šos grozījumus ierosina pašvaldība. Minēto noteikumu Pārejas noteikumu 38. punkts noteic, ka lēmumu par šo noteikumu 4.3. apakšpunktā (grozījumi administratīvi teritoriālajā iedalījumā vai robežās) un 4.4. apakšpunktā (administratīvo centru maiņa) minētajiem grozījumiem pašvaldība var pieņemt ne agrāk kā 2025.gada 23.jūnijā;



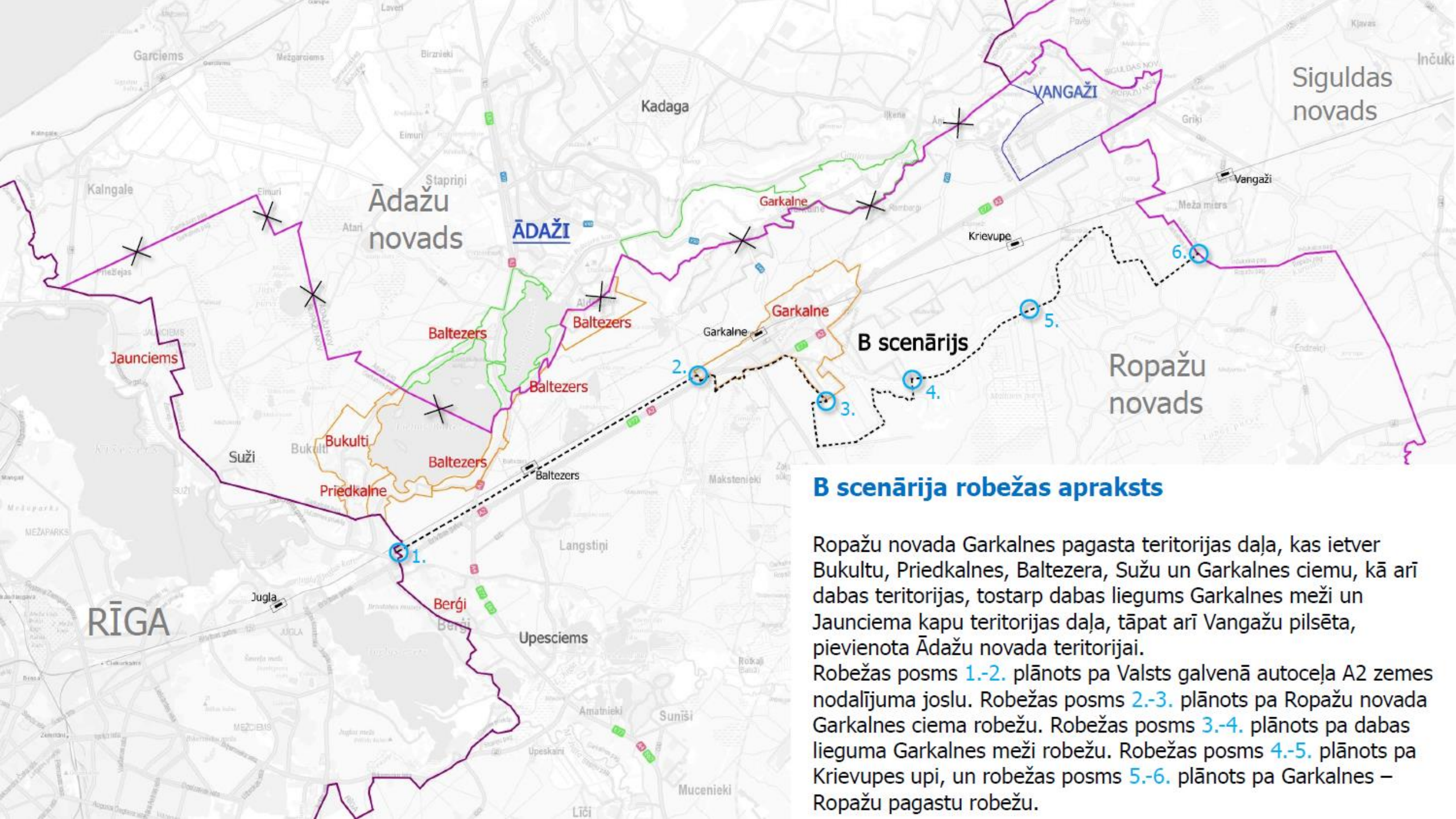
VARAM 30.06.2023. nosūta Ropažu un Ādažu pašvaldībām Rīgas plānošanas reģiona izstrādātos 3 Garkalnes pagasta sadalīšanas scenārijus



A scenārija robežas apraksts

Ropažu novada Garkalnes pagasta teritorijas daļa, kas ietver Bukulti, Priedkalnes, Balteзера un Sužu ciemu, kā arī dabas teritorijas un Jaunciema kapu teritorijas daļu, pievienota Ādažu novada teritorijai.

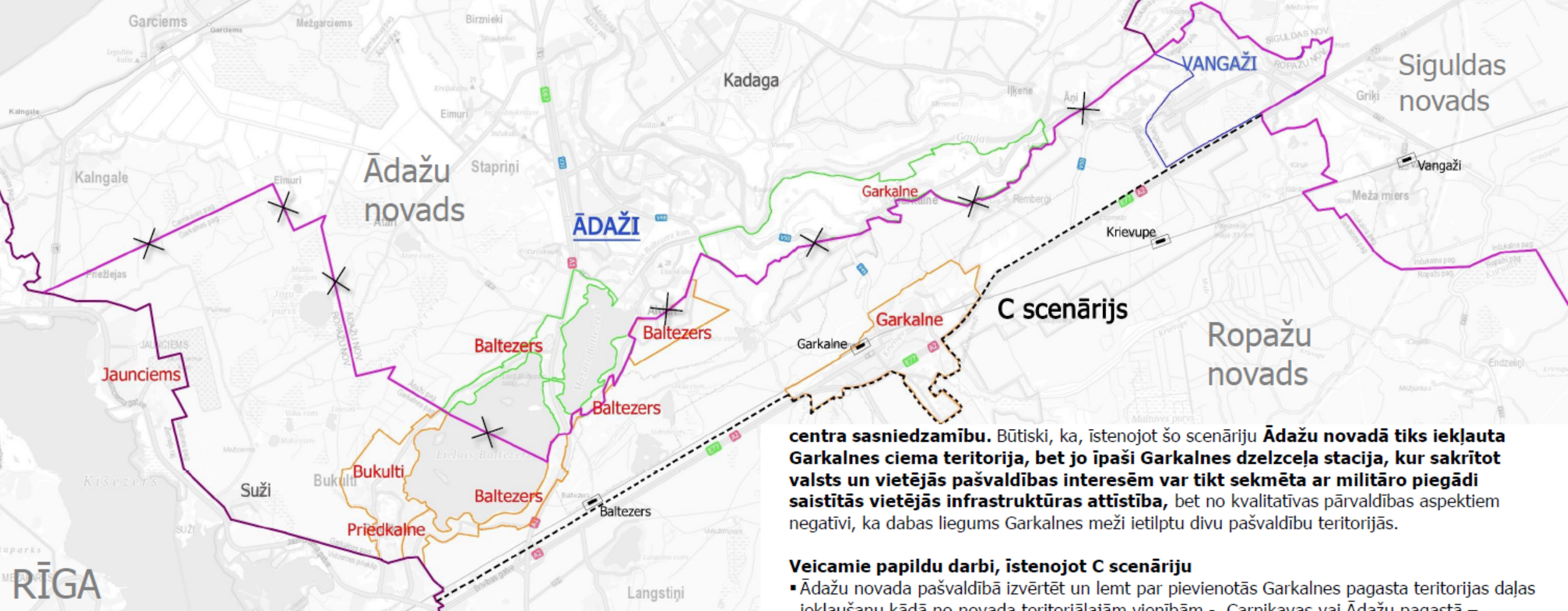
- Robežas posms 1.-2. plānots pa Valsts galvenā autoceļa A2 zemes nodalījuma joslu;
- Robežas posms 2.-3. plānots pa valsts galvenā autoceļa A1 zemes nodalījuma joslu;
- Robežas posms 3.-4. plānots pa Ropažu un Ādažu novadā ietilpstošo Balteзера ciemu robežām.



B scenārija robežas apraksts

Ropažu novada Garkalnes pagasta teritorijas daļa, kas ietver Bukulti, Priedkalnes, Baltezera, Sužu un Garkalnes ciemu, kā arī dabas teritorijas, tostarp dabas liegums Garkalnes meži un Jaunciema kapu teritorijas daļa, tāpat arī Vangažu pilsēta, pievienota Ādažu novada teritorijai.

Robežas posms 1.-2. plānots pa Valsts galvenā autoceļa A2 zemes nodalījuma joslu. Robežas posms 2.-3. plānots pa Ropažu novada Garkalnes ciema robežu. Robežas posms 3.-4. plānots pa dabas lieguma Garkalnes meži robežu. Robežas posms 4.-5. plānots pa Krievupes upi, un robežas posms 5.-6. plānots pa Garkalnes – Ropažu pagastu robežu.



C scenārija īstenošanas vērtējums

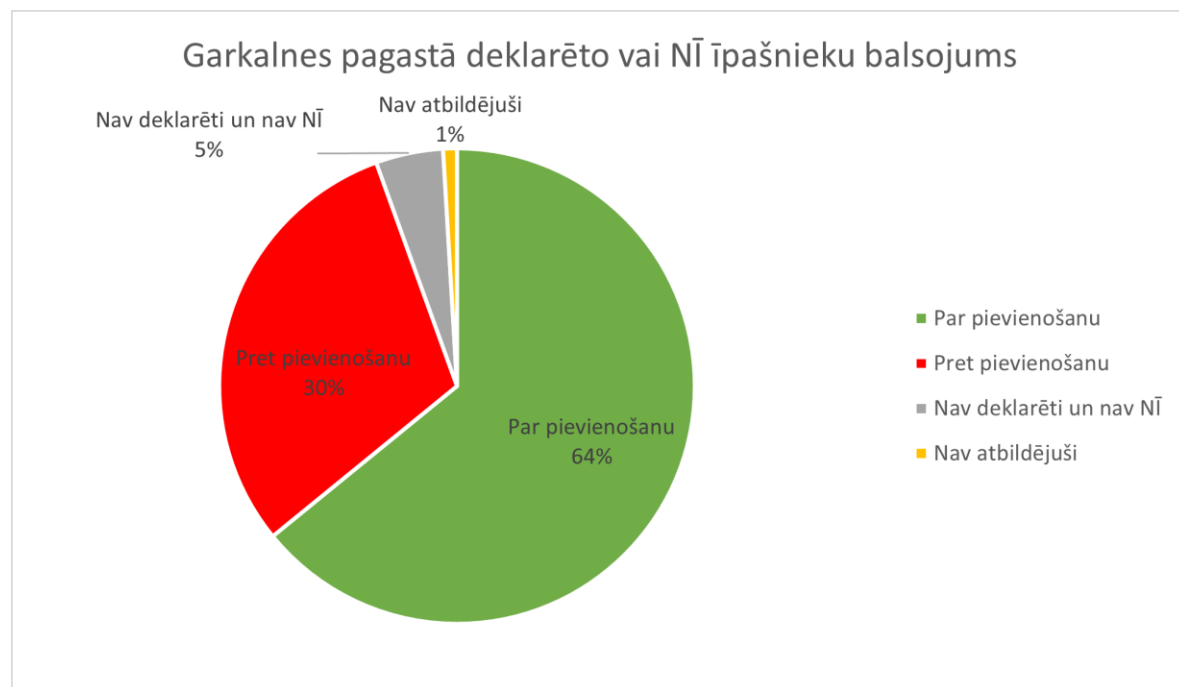
Īstenojot C scenāriju, Ādažu novadam tiks pievienota Garkalnes pagasta teritorijas daļa, kas ietver Bukulti, Priedkalnes, Baltezersa, Sužu un Garkalnes ciemu, kā arī dabas teritorijas un Jaunciema kapu teritorijas daļu, tāpat arī Vangažu pilsēta, pievienota Ādažu novada teritorijai, kas telpiski un funkcionāli, kā arī tipoloģiski ir saderīgas un vienoti pārvaldāmas ar blakus esošajām Carnikavas un Ādažu pagastu teritorijām. Šādi sadalot Garkalnes pagasta teritoriju, Ādažu novadam pievienotām teritorijām tiks nodrošināti labāki attīstības priekšnosacījumi, saimniecisko jautājumu organizēšana, ko salīdzinoši grūtāk pašlaik ir īstenot Ropažu novadam tā nomaļai un funkcionāli nesaistītai teritorijai. **Ādažu novadam pievienotā Garkalnes pagasta teritorijas daļa kļūst par vietējā pašvaldībā salīdzinoši integrētu teritorijas daļu, kurā ekonomiski pamatotāk un procesuāli efektīvāk risināt dažādus saimnieciskos jautājumus, kā arī nodrošināt salīdzinoši tuvā novada administratīvā**

centra sasniedzamību. Būtiski, ka, īstenojot šo scenāriju Ādažu novadā tiks iekļauta Garkalnes ciema teritorija, bet jo īpaši Garkalnes dzelzceļa stacija, kur sakrīt valsts un vietējās pašvaldības interesēm var tikt sekmēta ar militāro piegādi saistītās vietējās infrastruktūras attīstība, bet no kvalitatīvas pārvaldības aspektiem negatīvi, ka dabas liegums Garkalnes meži ietilptu divu pašvaldību teritorijās.

Veicamie papildu darbi, īstenojot C scenāriju

- Ādažu novada pašvaldībā izvērtēt un lemt par pievienotās Garkalnes pagasta teritorijas daļas iekļaušanu kādā no novada teritoriālajām vienībām - Carnikavas vai Ādažu pagastā – neveidojot jaunu teritoriālo vienību;
- Ādažu novada pašvaldībai un Rīgas valstspilsētas pašvaldībai vienoties par robežu Jaunciema kapu teritorijā, nedalot kapu teritoriju, iekļaujot to vienā vai otrā pašvaldībā, atbalstot kādas pašvaldības vai iedzīvotāju iniciatīvu vai iedzīvotāju vairākuma lēmumu.
- Ropažu novada pašvaldībai un Rīgas valstspilsētas pašvaldībai vienoties par Berģu ciema teritorijas vienotā veselumā, ņemot vērā telpiskās un funkcionālās robežas, iekļaušanu vienā vai otrā pašvaldībā, atbalstot kādas pašvaldības vai iedzīvotāju iniciatīvu vai iedzīvotāju vairākuma lēmumu.
- Ādažu novada pašvaldībai izvērtēt un uzlabot pievienoto Garkalnes pagasta ciemu, dabas lieguma Garkalnes meži un Vangažu pilsētas telpisko un funkcionālo iekļautību Ādažu novadā;
- Ropažu un Ādažu novadu pašvaldībām pastāvīgi sadarboties ar dabas lieguma Garkalnes meži pārvaldību saistītos jautājumos.

- ✓ Neviens no RPR piedāvātajiem variantiem netika virzīts uz Ropažu novada iedzīvotāju aptauju.
- ✓ Ropažu novada pašvaldība no 2023.gada 30.oktobra līdz 28.novembrim veica Garkalnes pagasta iedzīvotāju aptauju ar mērķi noskaidrot Garkalnes pagasta iedzīvotāju viedokli, kuras Garkalnes pagasta administratīvās teritorijas (ciemi) vai viss Garkalnes pagasts būtu pievienojams Ādažu novadam.
- ✓ Tiesībsargs aptaujas rezultātus atzinis par leģitīmiem.

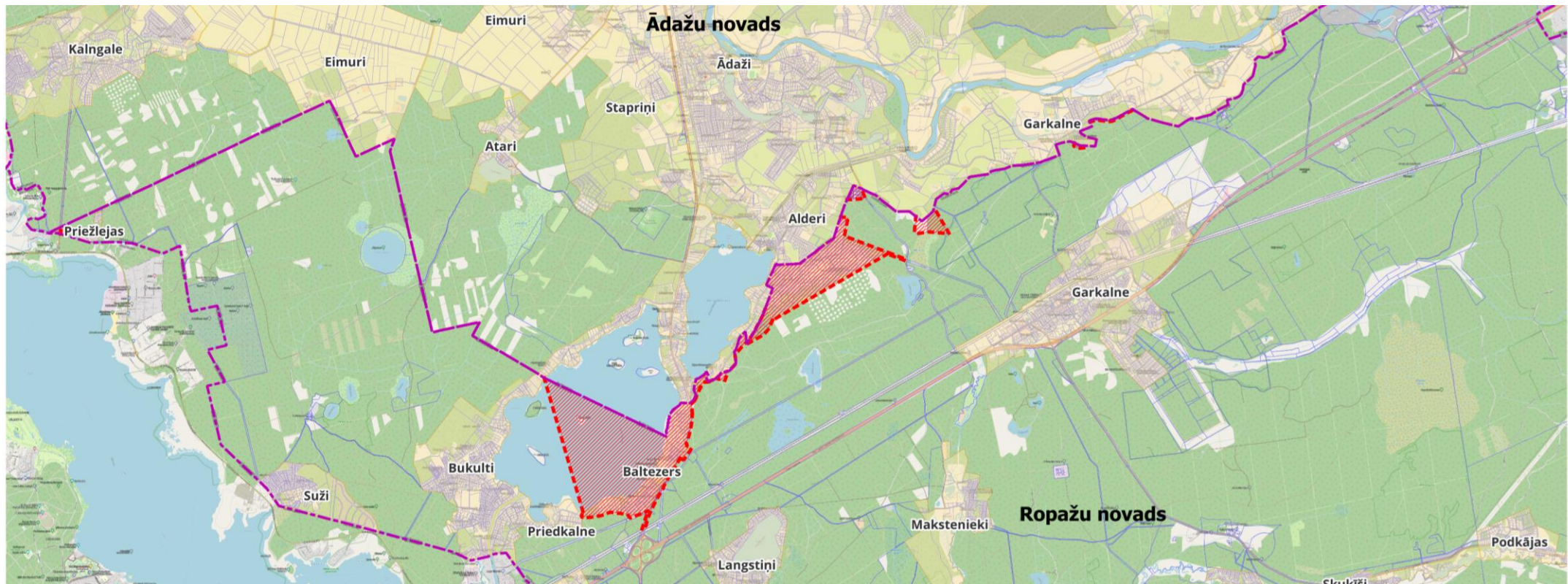


Pēc CVK datiem:

- Ropažu novada pašvaldību vēlēšanās piedalījās 35% no balsstiesīgajiem.
- Balsojumā par Garkalnes pagasta pievienošanu Ādažu novadam piedalījās 21% no balsstiesīgajiem.

PAR pievienošanu Ādažu novadam nobalsojuši 60% no Garkalnes novada vēlēšanu dalībniekiem.

- ✓ Ropažu novada pašvaldība 2023.gada 29.decembrī nosūta Ādažu novada pašvaldībai domes lēmumu par Garkalnes pagasta sadalīšanas plāna apstiprināšanu, Baltezera ciemu pievienojot Ādažu novadam. Ropažu novada domes lēmumam Garkalnes pagasta sadalīšanas plāns ir pievienots kā grafiskais pielikums. Sadalīšanas plāns balstīts uz iedzīvotāju aptaujas rezultātu interpretāciju, neizvērtējot citus plānošanas aspektus un faktoros (piem. pakalpojumu pieejamība, ceļu savienojamība, inženiertīkli u.c.), tam nav pievienots ne sociāli ekonomiskais, ne teritoriālais pamatojums.

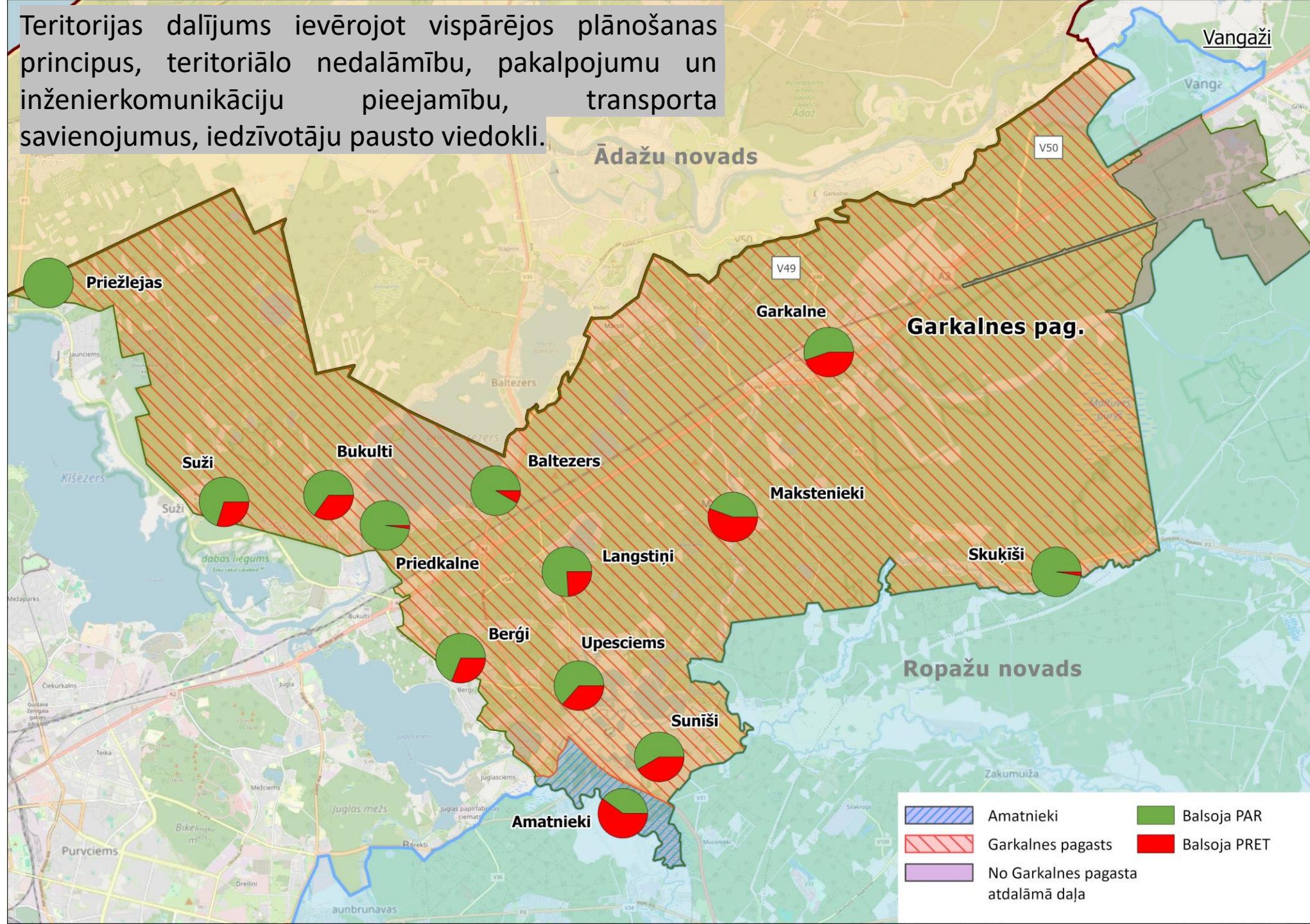


-
- ✓ Ādažu novada pašvaldība vērsās Vides aizsardzības un reģionālās attīstības ministrijā (turpmāk – VARAM) un Saeimas Juridiskajā birojā ar lūgumu sniegt skaidrojumu un metodiskos norādījumus par turpmāko rīcību, tai skaitā par sadalīšanas plāna izvērtēšanas kritērijiem, lai izpildītu Administratīvo teritoriju un apdzīvoto vietu likuma Pārejas noteikumu 28.punktā noteikto.
 - ✓ Ādažu novada pašvaldība 2024. gada 25. janvārī saņēma Vides aizsardzības un reģionālās attīstības ministrijas atbildi, ka ministrijas funkcijas, uzdevumus un kompetenci reglamentē Ministru kabineta 2022. gada 14. jūlija noteikumi Nr. 434 “Vides aizsardzības un reģionālās attīstības ministrijas nolikums”, kas neparedz ministrijai veikt tiesību normu oficiālu interpretāciju. Papildus Vides aizsardzības un reģionālās attīstības ministrija vērs uzmanību, ka ar likuma pārejas noteikumu 28. punkta regulējumu noteiktais iesaistīto pušu (pašvaldību) pienākums ir skaidrots arī 13. Saeimas Administratīvi teritoriālās reformas komisijas 2020. gada 5. maija sēdē paustajos viedokļos, kur citastarp minēts, ka pēc Garkalnes plāna apstiprināšanas Ulbrokas novada pašvaldība (tagad – Ropažu novada pašvaldība) to nosūta Ādažu novada pašvaldībai, kura ar to iepazīstas un izvērtē iespēju Garkalnes plānā norādītās teritoriālās vienības ņemt savā pārvaldībā, un pieņem lēmumu, par to informējot iesaistīto pašvaldību.
 - ✓ No Saeimas Juridiskā biroja līdz šim brīdim nav saņemta atbilde.

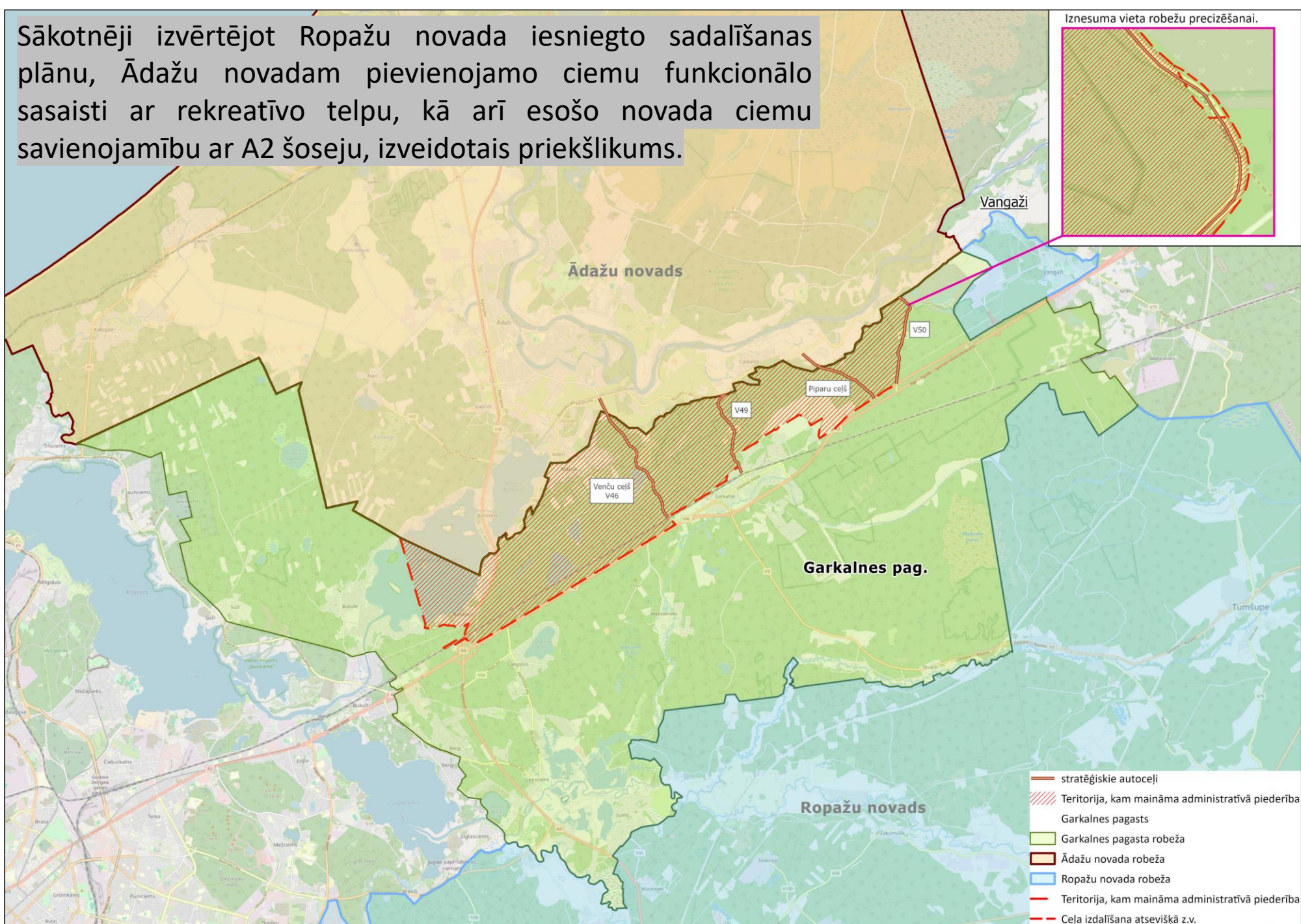
Garkalnes pagasta sadalīšanas plāna izvērtēšanas darba grupas nolikumā ietvertie izvērtēšanas kritēriji:

- ✓ apzināt un salīdzināt Ādažu novadam pievienojamo teritoriju tipoloģisko līdzību (iedzīvotāju blīvums, darba vietu skaits un nodarbinātības īpatsvars, izglītojamo skaits, u.c.);
- ✓ apzināt un salīdzināt Ādažu novadam pievienojamo teritoriju ekonomisko specializāciju un pašpietiekamību;
- ✓ apzināt un salīdzināt Ropažu un Ādažu novadu administratīvo centru sasniedzamības faktorus (ceļu infrastruktūra, sabiedriskā transporta pieejamība, fiziskais attālums, u.tml.);
- ✓ apzināt un salīdzināt primāro pakalpojumu pieejamību Ādažu novadam pievienojamajās teritorijās;
- ✓ apzināt un salīdzināt komunālsaimniecisko pakalpojumu pārvaldības kārtību Ādažu novadam pievienojamajās teritorijās;
- ✓ apzināt un salīdzināt dabas teritoriju telpisko sasaisti un dabiskos šķēršļus (ūdeņi, meži, aizsargājamās dabas teritorijas), kā arī telpiski nodalošo infrastruktūru (autoceļi, dzelzceļš) Ādažu novadam pievienojamajās teritorijās;
- ✓ apzināt nepieciešamību veikt pašvaldību īpašumu pārdali, kā arī pārdales ietekmi uz pašvaldību autonomo funkciju izpildi un iestāžu darbu*.

Teritorijas dalījums ievērojot vispārējos plānošanas principus, teritoriālo nedalāmību, pakalpojumu un inženierkomunikāciju pieejamību, transporta savienojumus, iedzīvotāju pausto viedokli.



Sākotnēji izvērtējot Ropažu novada iesniegto sadalīšanas plānu, Ādažu novadam pievienojamo ciemu funkcionālo sasaisti ar rekreatīvo telpu, kā arī esošo novada ciemu savienojamību ar A2 šoseju, izveidotais priekšlikums.



*Ikvienam ir roka jāpieliek, lai liels darbs uz priekšu
tiek!
/Rainis/*

Aicinām nākamo darba grupas sanākumi rīkot 22.03.2024.