

Ādažu novada ainavu tematiskais plānojums

1. redakcija

12.06.2024.



Ainavu plāna mērķis:

Raksturot Ādažu novada ainavu daudzveidību un vērtības, nosakot ainavu tipus un telpas, analizējot to īpašības, spēkus un ietekmes, kas tās pārveido, kā arī sniegt priekšlikumus ainavu aizsardzībai, pārvaldībai un plānošanai.

Teritorijas attīstības plānošanas likums nosaka:

Tematiskais plānojums — teritorijas attīstības plānošanas dokuments, kurā atbilstoši plānošanas līmenim risināti specifiski jautājumi, kas saistīti ar atsevišķu nozaru attīstību (piemēram, transporta infrastruktūra, veselības aprūpes iestāžu un izglītības iestāžu izvietojums) vai specifisku tematu (piemēram, inženiertīklu izvietojums, ainaviski vērtīgas teritorijas un riska teritorijas).

Tematiskā plānojuma izstrādes uzdevumi:

1. sniegt izvērtējumu par normatīvajiem aktiem, vadlīnijām, pamatnostādnēm un novada attīstības plānošanas dokumentiem **saistībā ar ainavām**;
2. noteikt ainavu kvalitātes mērķus un priekšlikumus to sasniegšanai;
3. veikt esošo **ainavu vērtību raksturojumu**, balstoties uz reljefa, zemes lietojuma un saimnieciskās darbības veida, apdzīvojuma struktūras u.c. ainavu veidojošiem elementiem;
4. iekļaut informāciju par **īpaši vērtīgajām ainavu telpām** (tai skaitā publiski pieejamiem skatu punktiem un perspektīvām, ainaviskiem ceļiem) un sniegt priekšlikumus to tālākai saglabāšanai, attīstībai, plānošanai un izmantošanai;
5. noteikt Ādažu novada ainavu tipus un telpas, to teritoriālās vienības (areālus), sniedzot to raksturojumu (novietojums, vēsturiskās veidošanās iezīmes, ainavas pārmaiņas, sociālās funkcijas, galvenās vērtības, riski u.c. rādītāji), ainavu dalījumu pēc nozīmes;
6. izvērtēt Ādažu pilsētas un novada ciemu teritorijās esošās **publiskās ārtelpas**, klasificējot tās pēc atšķirīgajiem izmantošanas veidiem, kā arī izstrādāt priekšlikumus to tālākai attīstībai, plānošanai, izmantošanai;
7. veikt izvērtējumu par **esošajām industriālām/ražošanas teritorijām** un sniegt priekšlikumus to tālākai attīstībai, paplašināšanai un plānošanai no ainaviskā viedokļa
7. ietvert informāciju par ainaviski vērtīgo teritoriju, industriālo/ražošanas, degradēto un riska teritoriju **problēmsituāciju vietām** un izstrādāt priekšlikumus to tālākai attīstībai, plānošanai, izmantošanai;
8. noteikt teritorijas, kurās nepieciešams veikt padziļinātu izpēti un izstrādāt detalizētākus ainavu reģenerācijas vai vides atveseļošanas plānus.

AINAVU PLĀNA IZSTRĀDES PROCESS

PUBLISKĀS ĀRTELPAS ATTĪSTĪBA

Teritorijas izmantošanas veids

Labiekārtota ārtelpa

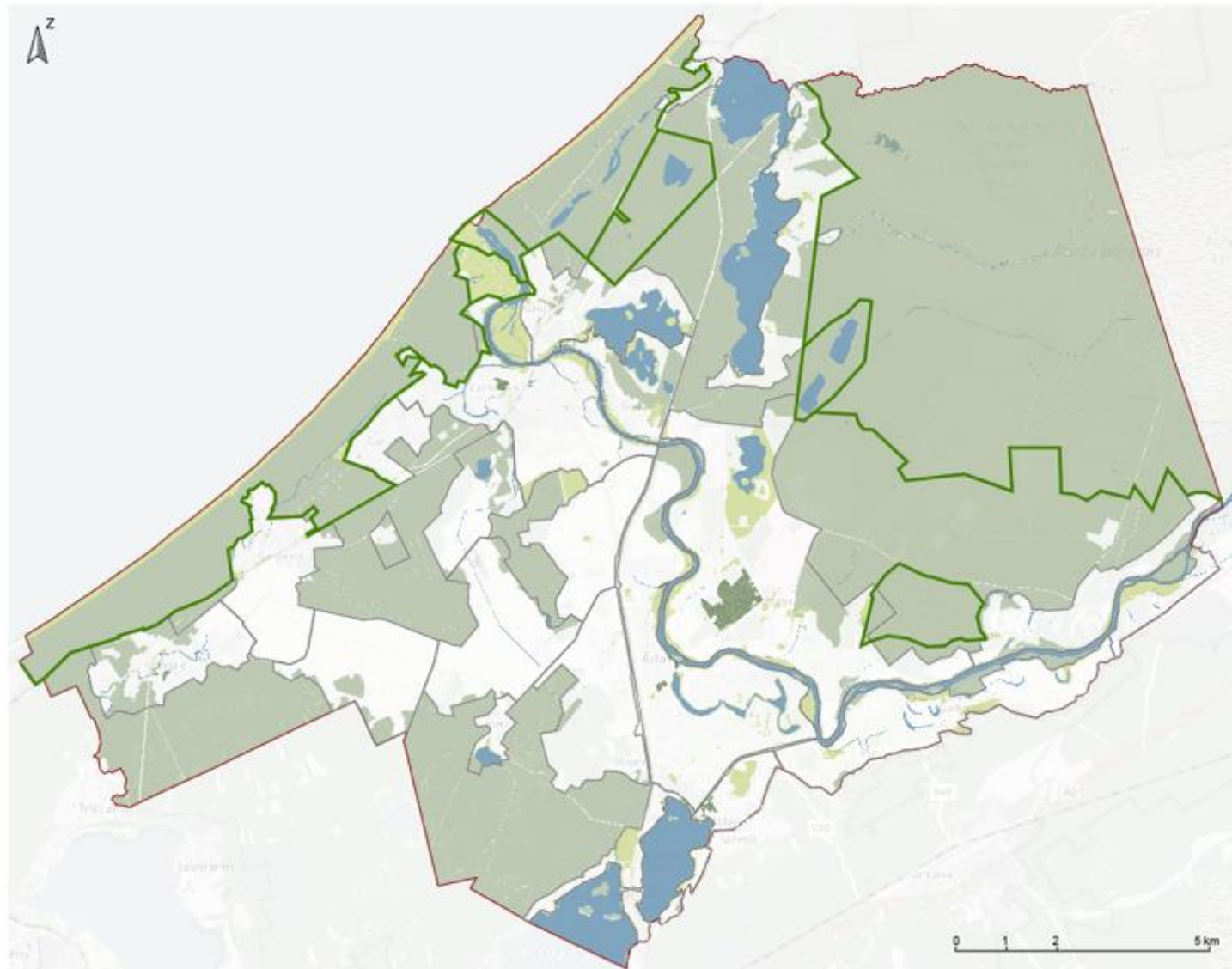
Ārtelpa bez labiekārtojuma

Ūdens telpas publiskā izmantošana

Funkcionālās struktūras

Punktveida struktūras

Lineārās struktūras



APZĪMĒJUMI

— Novada robeža

— Pilsētas un ciemu robeža

— Īpaši aizsargājamās dabas teritorijas

— Ūdens teritorijas (upes un ezeri)

— Meži

— Dabas teritorijas

— Parki

Pašvaldības publiskās ārtelpas objekti

Parki

Skvēri un laukumi

Aktīvās atpūtas objekti

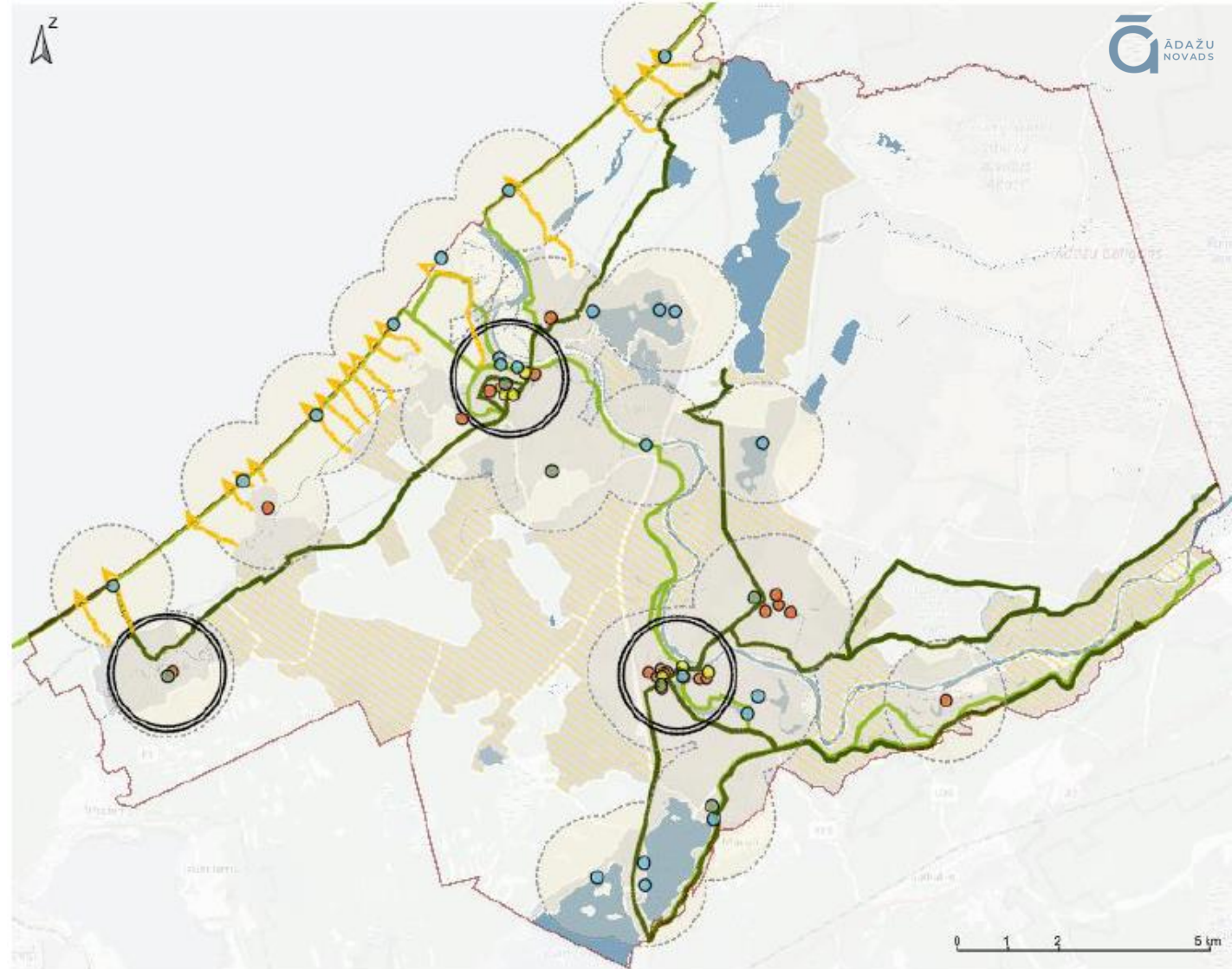
Labiekārtotas krastmalas

Rekreācijai nozīmīgas ārtelpas

Velo maršruti

Gājēju maršruti

Nozīmīgākās izejas uz jūru



APZĪMĒJUMI

- Novada robeža
- Pilsēta un ciemi
- Ūdens teritorijas (upes un ezeri)

Esošas rekreācijai nozīmīgas publiskās ārtelpas

- Nozīmīgākie velo maršruti
- Galvenie gājēju maršruti
- Nozīmīgākās izejas uz jūru

Pašvaldības publiskās ārtelpas objekti

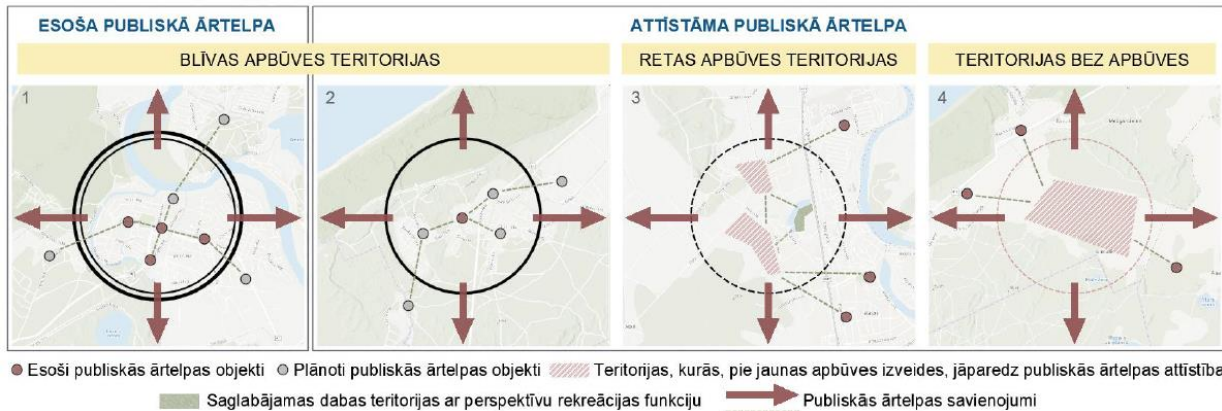
- Parki
- Skvēri un laukumi
- Aktīvās atpūtas objekti
- Labiekārtotas krastmalas

- Attīstīta publiskā ārtelpa
- Aptuvenā pieejamības zona (1200 m)

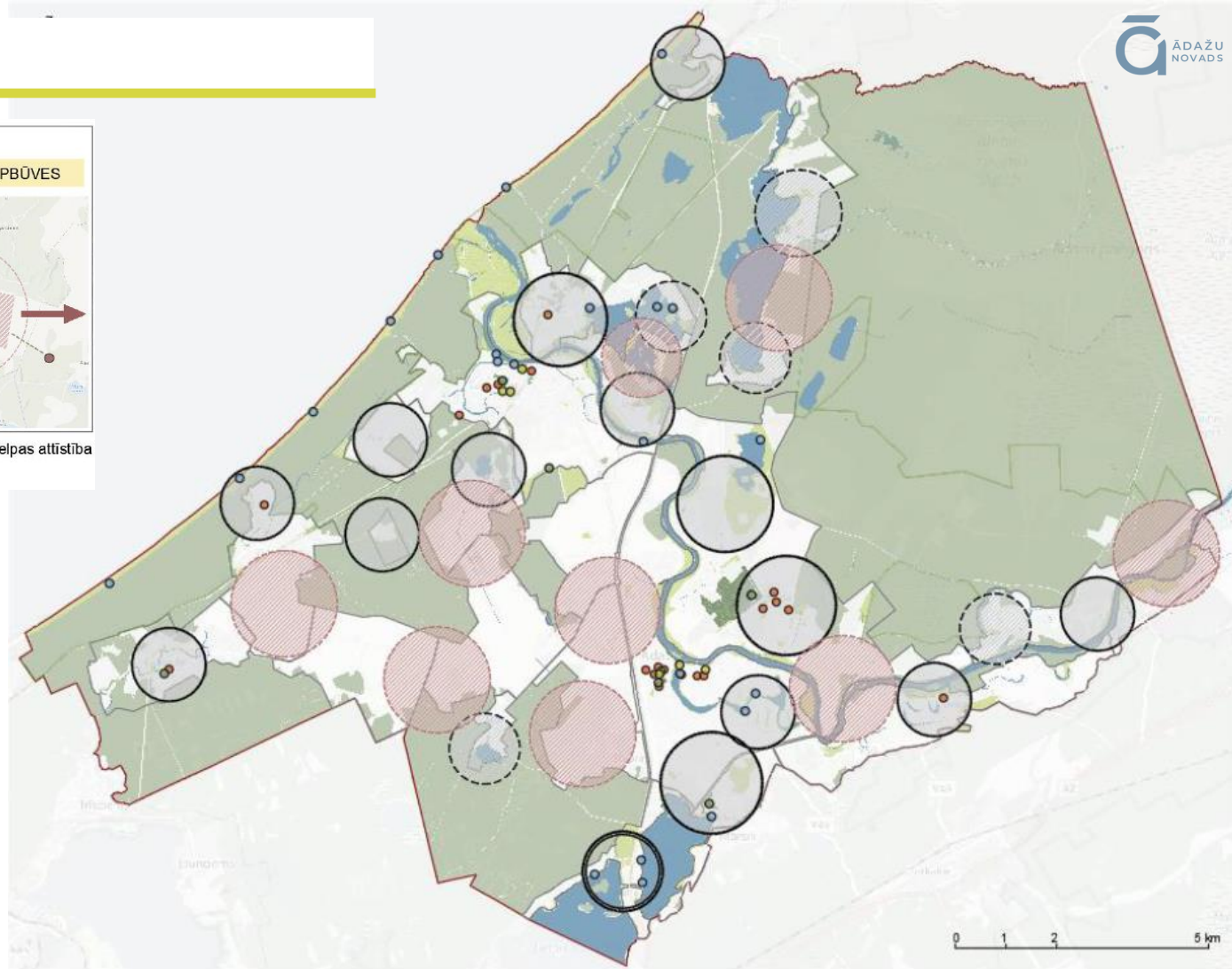
Attīstāmas rekreācijai nozīmīgas publiskās ārtelpas

- Attīstāmas publiskās ārtelpas teritorijas

Publiskās ārtelpas saglabāšana un attīstība



Publiskās ārtelpas attīstības rekomendācijas ir par pamatu Ādažu novada teritorijas plānojuma pilnveidei.



APZĪMĒJUMI

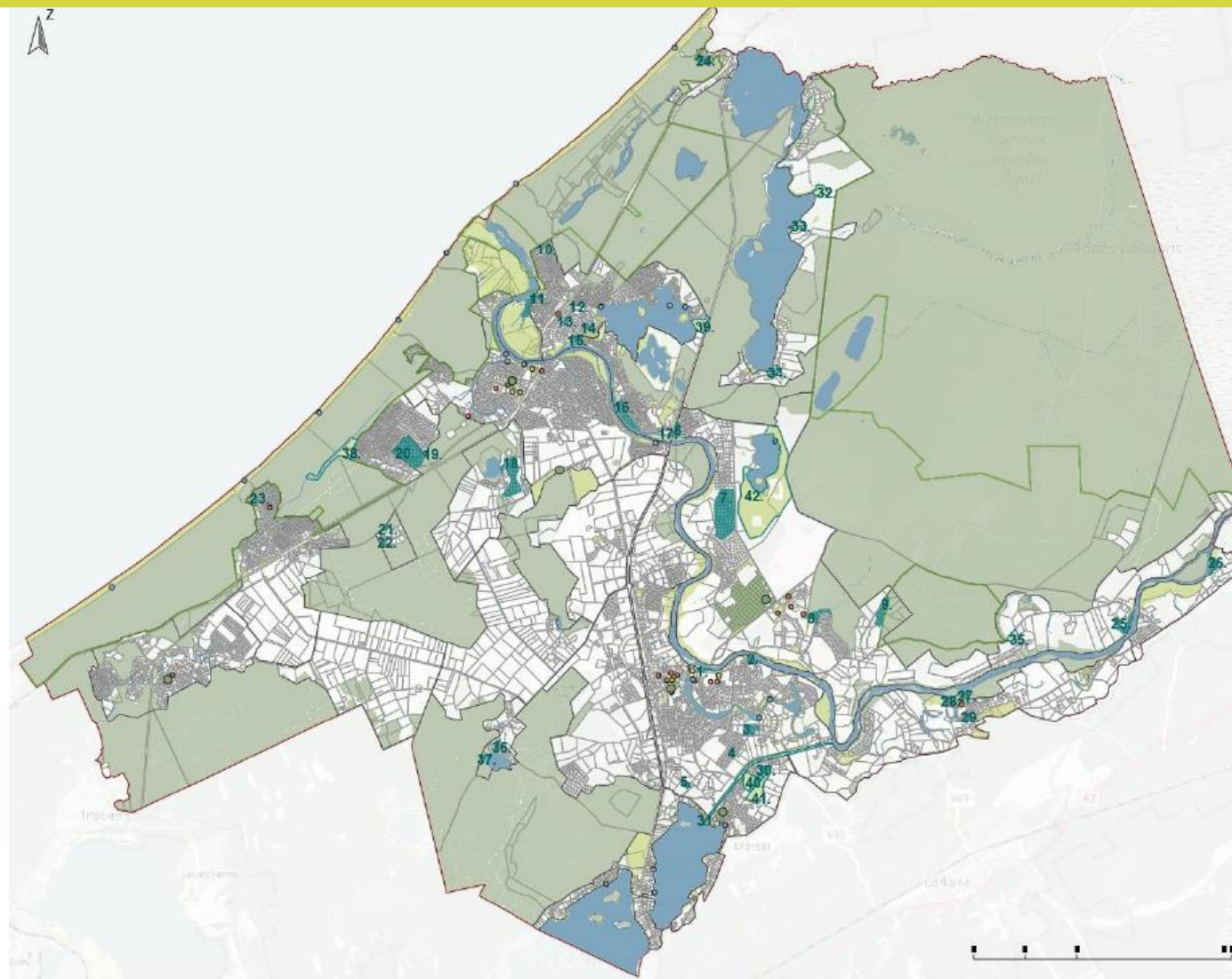
- Novada robeža
- Pilsētas un ciemu robeža
- Īpaši aizsargājamās dabas teritorijas
- Ūdens teritorijas (upes un ezeri)
- Meži

- Dabas teritorijas
- Parki
- Pašvaldības publiskās ārtelpas teritorijas*
- Labiekārtotas krastmalas
- Skvēri un laukumi
- Aktīvās atpūtas objekti

- 1. attīstības modelis
- 2. attīstības modelis
- 3. attīstības modelis
- 4. attīstības modelis

Publiskās ārtelpas perspektīvā attīstība (tabulu skatīt kopā ar 9.1. nodaļas 50. attēlu)

Nr. plānā	Zemes vienības kadastra apzīmējums	Rekreācijai potenciāli nozīmīga publiskās ārtelpas teritorija*	Teritorijas kvalitātes nodrošināšanas kritēriji
Plānotas publiskās ārtelpas teritorijas			
Ādaži			
1.	84044008020 80440080375		Abpus tiltam Gaujas krastos paredzēt atpūtas soliņus, skatu platformas, apgaismojumu. Paredzēt vietas vides un mākslas objektu izvietojumam.
2.	80440080304		Attīrīt no apauguma upes krastus, papildināt ar dekoratīviem stādījumiem. Upes krastos veidot skatu atvērumus un platformas, noejas pie upes, integrēt kopējā labiekārtojuma sistēmā.
3.	80440110107 80440110021		Esošajā situācijā paredzēta skolas būvniecība. Skolas izbūvē veicināt jauna publiski pieejama skvēra attīstīšanu, nodrošinot atpūtas vietas dažāda vecuma cilvēkiem, iekļaujot skolas teritoriju vienotā pilsētas publiskās ārtelpas tīklā.
4.	80440110495		Attīstīt esošā situācijā izstrādāto teritorijas attīstības koncepciju – skvērs “Dailu parks”.
5.	80440100103		Saglabāt dabas teritoriju ar iespēju nākotnē attīstīt parku ar labiekārtotām pastaigu takām un atpūtas vietām dažādu vecumu cilvēkiem.



APZĪMĒJUMI

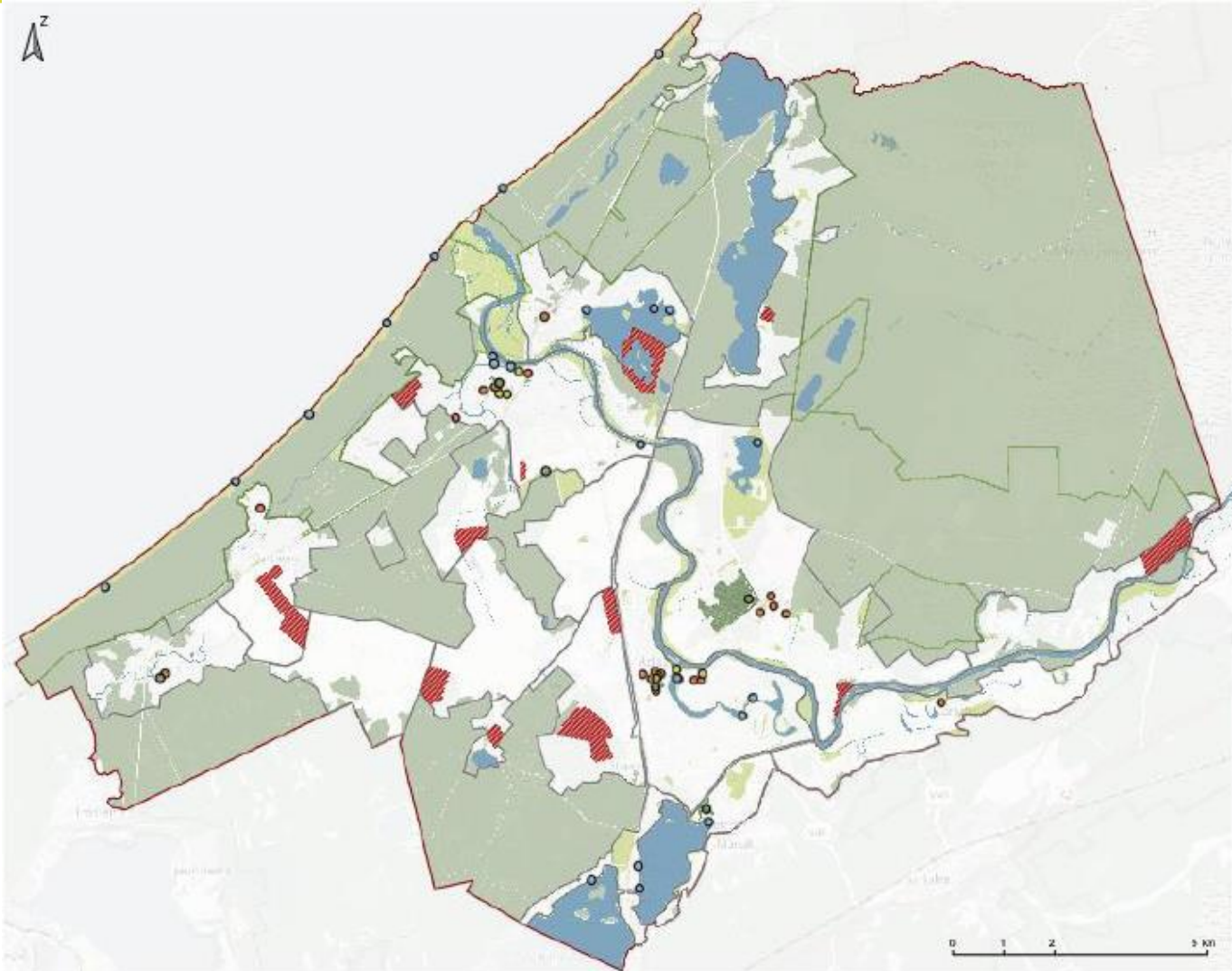
- Novada robeža
- Pilsētas un ciemu robeža
- Īpaši aizsargājamās dabas teritorijas
- Ūdens teritorijas (upes un ezeri)
- Meži
- Dabas teritorijas

Pašvaldības publiskās ārtelpas teritorijas

- Parki
- Labiekārtotas krastmalas
- Skvēri un laukumi
- Aktīvās atpūtas objekti

Attīstāmas teritorijas

- 1. Plānoti publiskās ārtelpas objekti
- 32. Saglabājamās dabas teritorijas ar perspektīvu rekreācijas funkciju



APZĪMĒJUMI

- Novada robeža
- Pilsētas un ciemu robeža
- Īpaši aizsargājamas dabas teritorijas
- Ūdens teritorijas (upes un ezeri)
- Meži
- Dabas teritorijas

Pašvaldības publiskās ārtelpas teritorijas

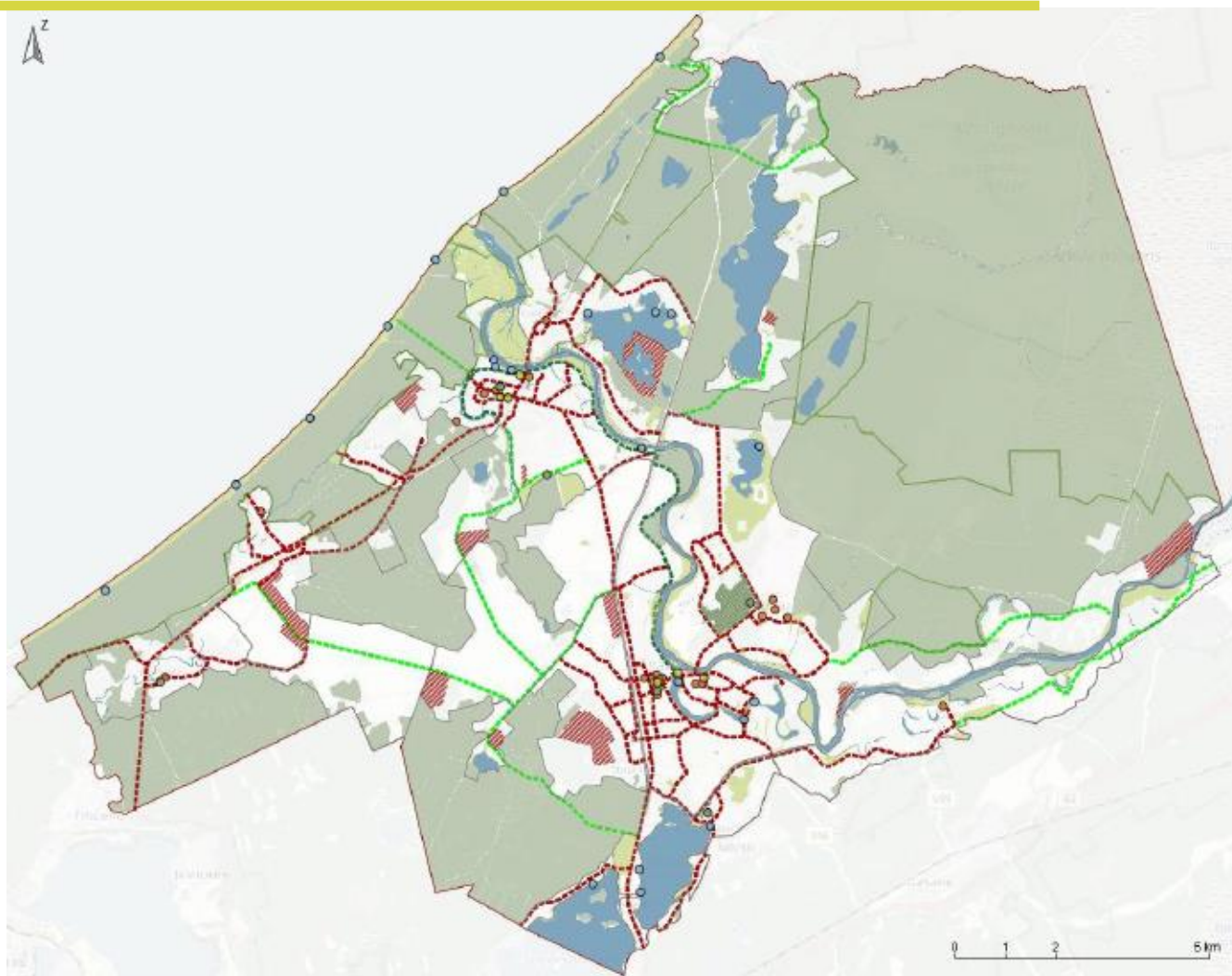
- Parki
- Labiekārtotas krastmalas
- Skvēri un laukumi
- Aktīvās atpūtas objekti

Attīstāmas teritorijas

- Teritorijas, kurās pie jaunas apbūves izveides jāparedz publiskās ārtelpas attīstība

Detālplānojumu ietvaros, atbilstoši kvadrāturai, nodrošināt **kā minimums 10% publiskai ārtelpai rekreācijas nolūkiem** (neietverot ielas telpu un tās stādījumus).

Lai veicinātu sabalansētu un daudzveidīgu publiskās ārtelpas tīklu, jaunu detālplānojumu ietvaros nepieciešams veikt **publiskās ārtelpas objektu izvērtējumu**, lai noskaidrotu, kādi objekti apdzīvotas vietas ietvaros iedzīvotājiem ir pieejami un **veicinātu jaunu daudzfunkcionālu aktivitāšu attīstību dažādām vecuma grupām, mazinot draudus vienvēidīgu objektu attīstībai.**



APZĪMĒJUMI

- Novada robeža
- Pilsētas un ciemu robeža
- Īpaši aizsargājamās dabas teritorijas
- Ūdens teritorijas (upes un ezeri)
- Meži
- Dabas teritorijas

Pašvaldības publiskās ārtelpas teritorijas

- Parki
- Labiekārtotas krastmalas
- Skvēri un laukumi
- Aktīvās atpūtas objekti

Attīstāmas teritorijas

- Teritorijas, kurās pie jaunas apbūves izveides jāparedz publiskās ārtelpas attīstība

Publiskās ārtelpas savienojumi

- Nepieciešamie funkcionālie savienojumi
- Nepieciešamie funkcionālie savienojumi (bez atsevišķas velo infrastruktūras)
- Aizsargdambja promenāde

ĀDAŽU NOVADA AINAVAS

Vispārīgā izpēte, analītika un
rekomendācijas

I VISPĀRĪGĀ DAĻĀ

Izpēte (saistošie normatīvi,
plānošanas dokumenti u.c.)

Ainavu kvalitātes mērķis ir balstīts uz līdzsvara nodrošināšanu starp esošām dabas, kultūrvēstures un vizuāli estētiskām vērtībām, tradicionālā lauku saimniecības rakstura un dzīvesveida sargāšanu, kultūrvēsturiskā mantojuma identitātes stiprināšanu, dabiskas, bioloģiski daudzveidīgas piekrastes un ūdens teritoriju attīstību, veicinot tūrisma un pakalpojumu objektu veidošanos kā arī gājējiem drošu un atpūtniekiem saistošu publiskās ārtelpas kvalitātes nodrošinājumu, nepieļaujot esošās autentiskās ainavas un dabas vērtību noplicināšanu.

Ādažu novada vērtības un identitātes raksturojums



PIEKRASTES AINAVA

Rīgas jūras līcis, dabas parks "Piejūra"



ŪDENS AINAVA

Gaujas upe, upes grīva



Ezeri (Dzirnezers, Ataru ezers, Lieluikas un Mazuikas ezers u.c.)



KULTŪRVĒSTURISKĀ AINAVA

Carikavas muižas vieta, Baltezera baznīca u.c.



Ūdens ainava



Kāpa dabas parkā "Piejūra"



Gaujas upe pie Ādažiem



Lieluikas ezers



Jūraslejas pļavas

Urbānā ainava (pilsēta)



Gaujas iela Ādažu pilsētā

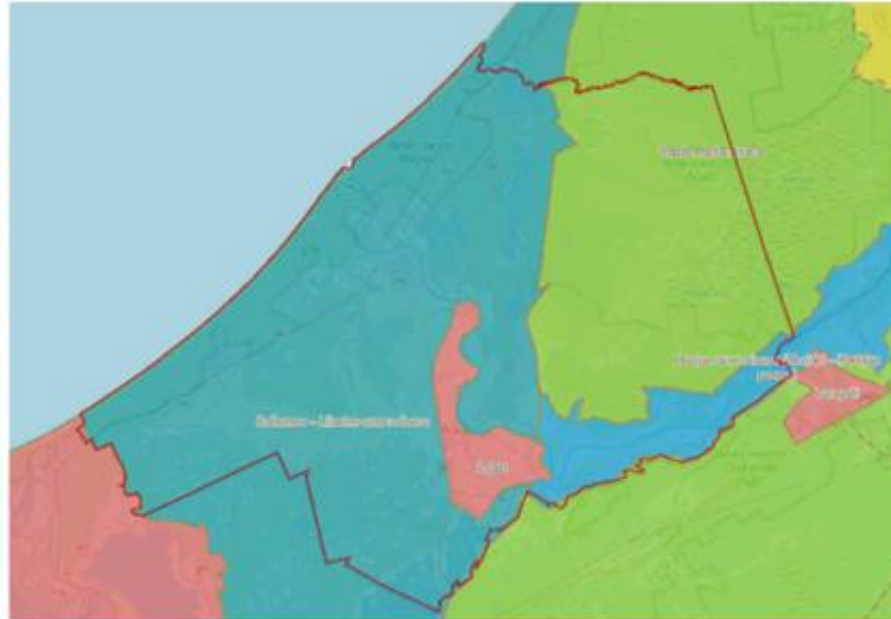
Agrārā meža ainava



Boreālais mežs



Ataru apkārtnes meži



Agrārā mozaīkainava



Eimuru mozaīkainava



Garkalnes mozaīkainava

Agrārā līdzenumu ainava



Ādažu poligona smiltājs



Eimuru pļavas



Garkalnes mozaīkainava, skats no V50

Urbānā ainava

Ādažu pilsēta

Ūdens ainava

Piejūra

Upju ainavas – Gauja,
palienes u.c.

Ezeru ainavas

Agrārās ainavas

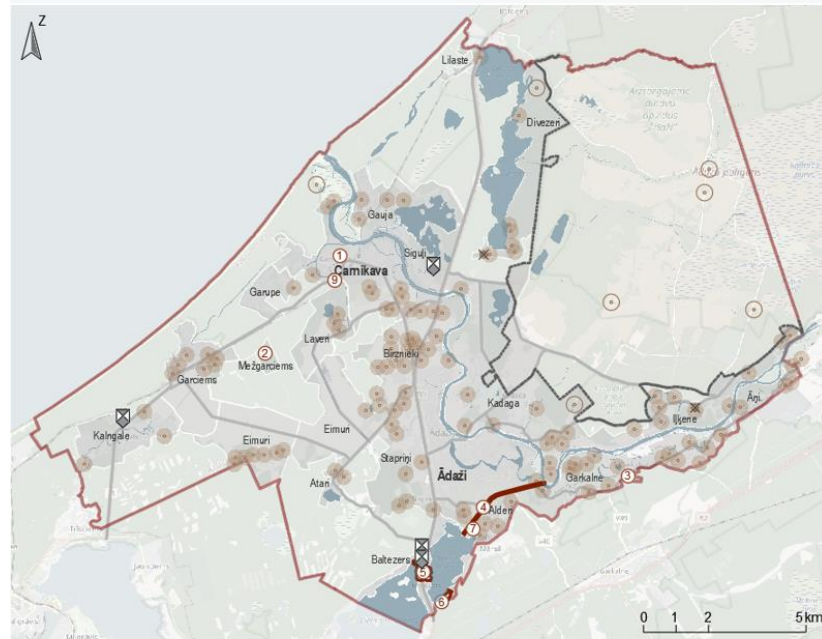
Meži

Līdzenumi

Mozaīkainavas

Kultūrvēsturiskās vērtības

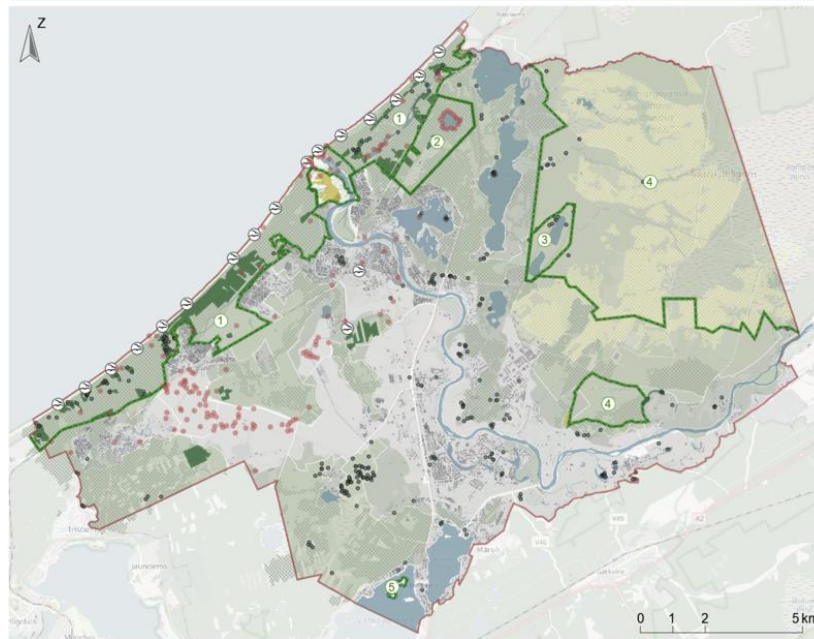
Kultūras pieminekļi, kultūrvēsturiski nozīmīgas vietas, vēsturiskās mājvietas, arheoloģija.



- APZĪMĒJUMI**
- Novada robeža
 - ▭ Pilsēta un ciemi
 - Galvenie autoceļi
 - ▭ Ādažu militārā poligona robeža
 - ⊗ Kultūras pieminekļi
 - ⊙ Saglabājušās vēsturiskās mājvietas
 - ⊗ Neapdzīvotas vēsturiskās mājvietas
 - ⊙ Izzudušas vēsturiskās mājvietas
 - ① Kultūrvēsturiski nozīmīgas vietas
- Kultūrvēsturiski nozīmīgo vietu saraksts:**
1. Carnikavas muižas vieta
 2. Padomju militārais mantojums
 3. Garkalnes baznīca
 4. Baltezers - Gaujas kanāls
 5. Ādažu (Baltezers) baznīcaskultūrvēsturiskā ainava
 6. Sūkņu stacijas "Baltezers" vēsturiskā apbūve
 7. Alderu parks
 8. Blusu krogs

Dabas vērtības

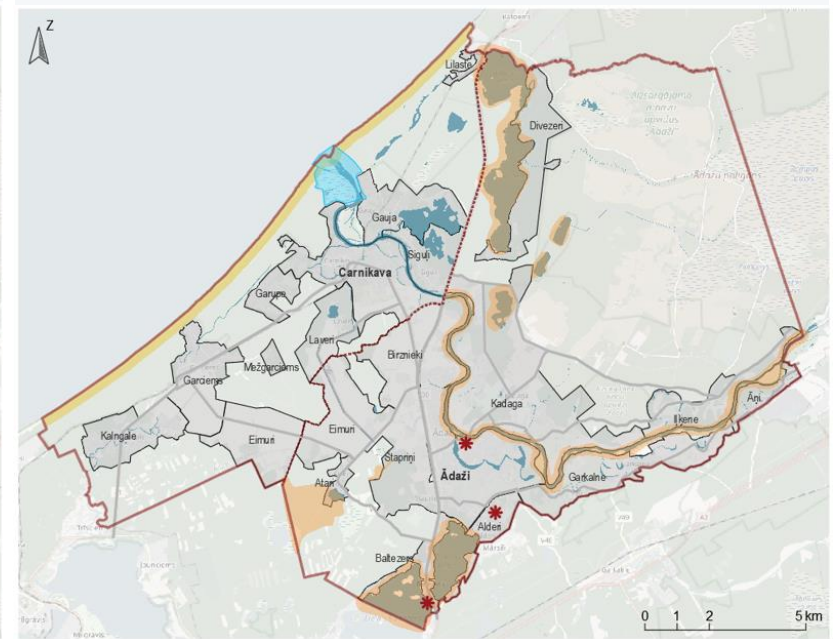
Aizsargājamās dabas teritorijas, mikroliegumi, biotopi, reljefa īpatnības, putniem nozīmīgās vietas u.c.



- APZĪMĒJUMI**
- Novada robeža
 - ▭ Pilsēta un ciemi
 - ▭ Īpaši aizsargājamās dabas teritorijas
 - ▭ Mikroliegumi
 - Dabas pieminekļi (nozīmīgi koki)
 - Ūdensteces un ūdenstilpes
 - ▭ Mežu teritorijas
 - ▭ Mežainās piejūras kāpas
 - ▭ Piejūras zemienu smiltāju līdzenumu sausi virsāji
 - ▭ Palienu zālāji
 - Īpaši aizsargājamas sugas atradne
 - ⊙ Migrējošo putnu atpūtas un barošanās vietas
- Īpaši aizsargājamo dabas teritoriju saraksts:**
1. Dabas parks "Piejūra"
 2. Ezera Ummsis liegums
 3. Dabas liegums "Lieluikas un Mazuikas ezeri"
 4. Aizsargājamo ainavu apvidus "Ādaži"
 5. Dabas liegums "Lielā Baltezers salas"

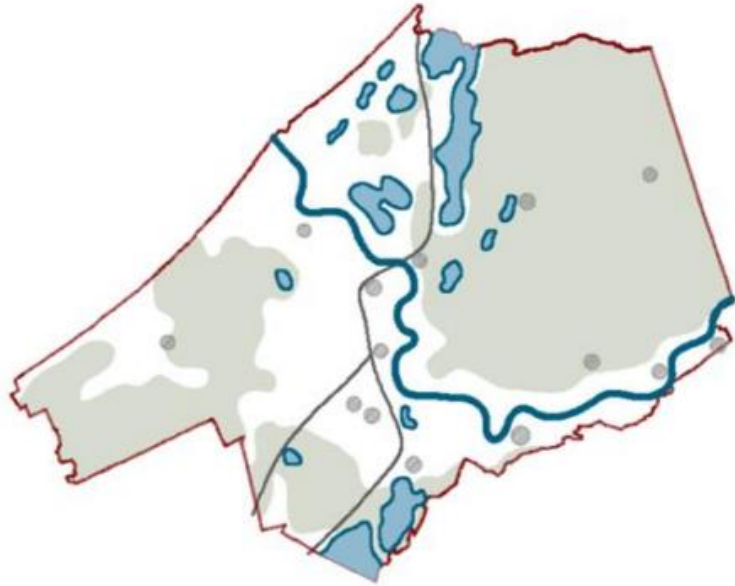
Ainavas vizuālās vērtības

Piekraste, Gaujas grīva, ūdens teritorijas, skatu punkti.



- APZĪMĒJUMI**
- Novada robeža
 - ▭ Pilsēta un ciemi
 - Galvenie autoceļi
 - ▭ Ūdenstilles un ūdensteces
 - ▭ Ainavisks ainavu telpas
 - Ainaviskie skatu punkti
 - ▭ Piekrastes ainava
 - ▭ Gaujas grīva ar piekrastes kāpu mežiem
 - Bijuši Ādažu un Carnikavas novadu robeža

Vēsturiskās ainavu pārmaiņas



1790-1900



1900-1990



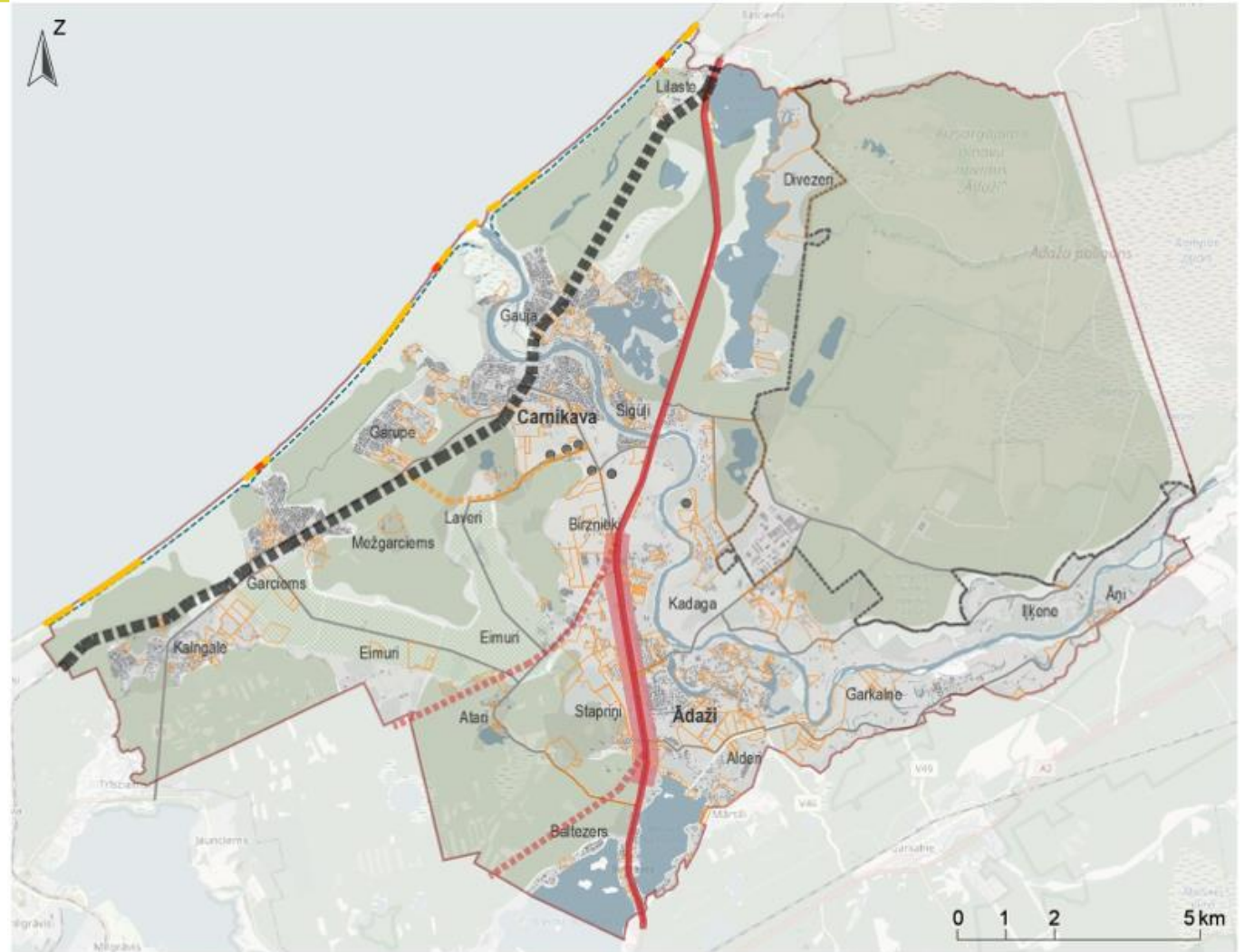
1990-2020

— NOVADA ROBEŽA MEŽU TERITORIJAS GAUJA EZERI — SATIKSMES INFRASTRUKTŪRA - CEĻI ***** SATIKSMES INFRASTRUKTŪRA - DZELZCEĻŠ APBŪVE

- Apmežoto teritoriju platību palielināšanās, būtiski samazinot pļavu un agroainavu platības
- Mazo ezeru aizaugšana un izzušana
- Būtiskas ceļu struktūras izmaiņas
- Apbūves strauja attīstība

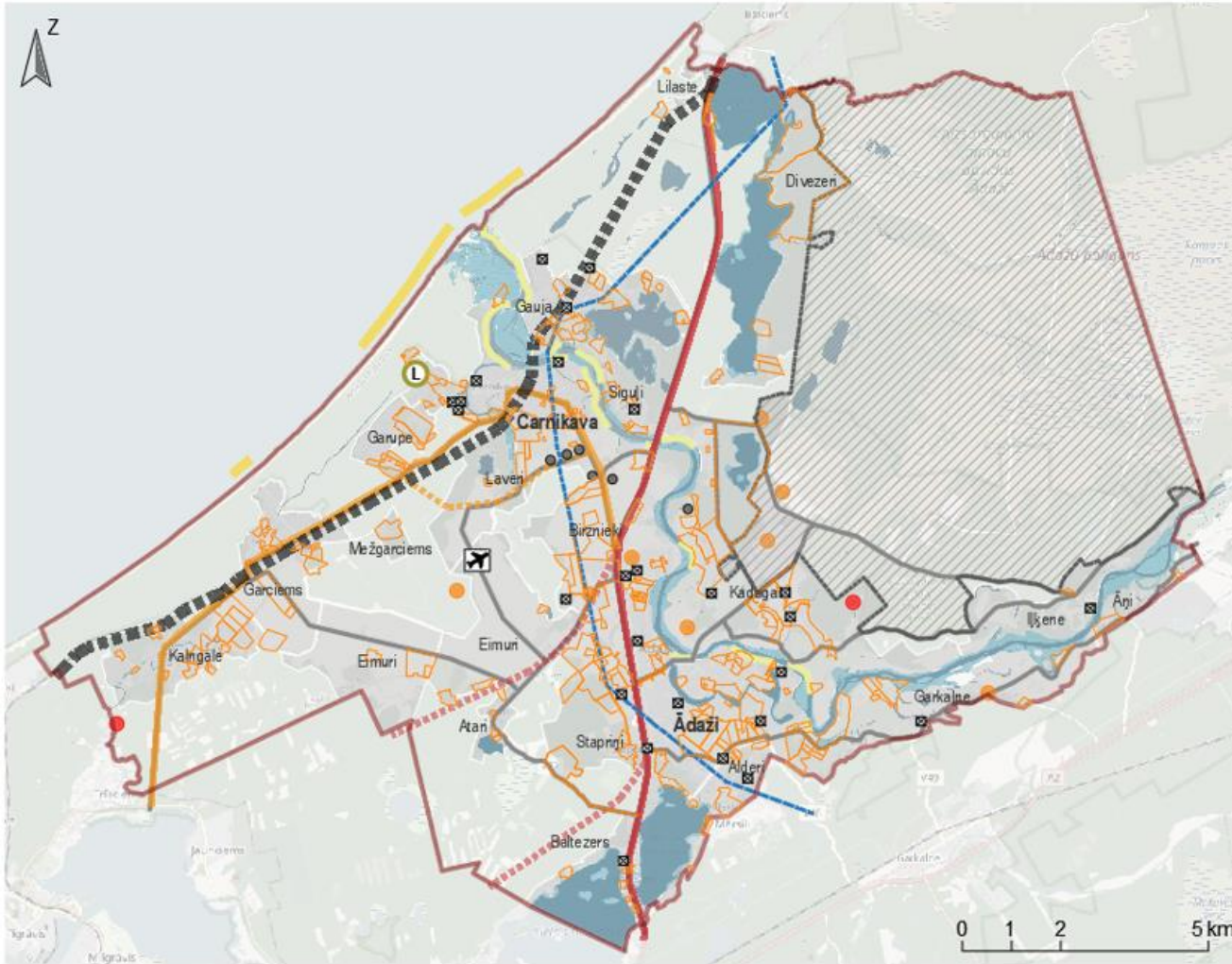
- Antropogēnā slodze
- Dabas norišu ietekmētie procesi
- Satiksmes infrastruktūra

- Ādažu militārais poligons
- Valstiska mēroga prioritātes enerģētiskās neatkarības stiprināšanai



APZĪMĒJUMI

- | | | |
|-------------------------------------|---|---|
| — Novada robeža | — Attīstības zona gar autoceļu A1 | ● Esošas un plānotas saules elektrostacijas |
| — Pilsēta un ciemi | — Dzelzceļš | — Potenciālā krasta līnija 2060. gadā |
| — Ūdens teritorijas (upes un ezeri) | — Ādažu militārā poligona robeža | — Antropogēnā slodze uz piekrastes veģetāciju |
| — Galvenie autoceļi | — Senās mežu teritorijas | — 4 - stipra ietekme |
| — Starptautiskas nozīmes autoceļš | — Senās lauku un pļavu teritorijas | — 3 - vidēja ietekme |
| — Maģistrālo autoceļu attīstība | — Spēkā un izstrādes stadijā esoši detālplānojumi | |
| — Reģionālo autoceļu attīstība | | |

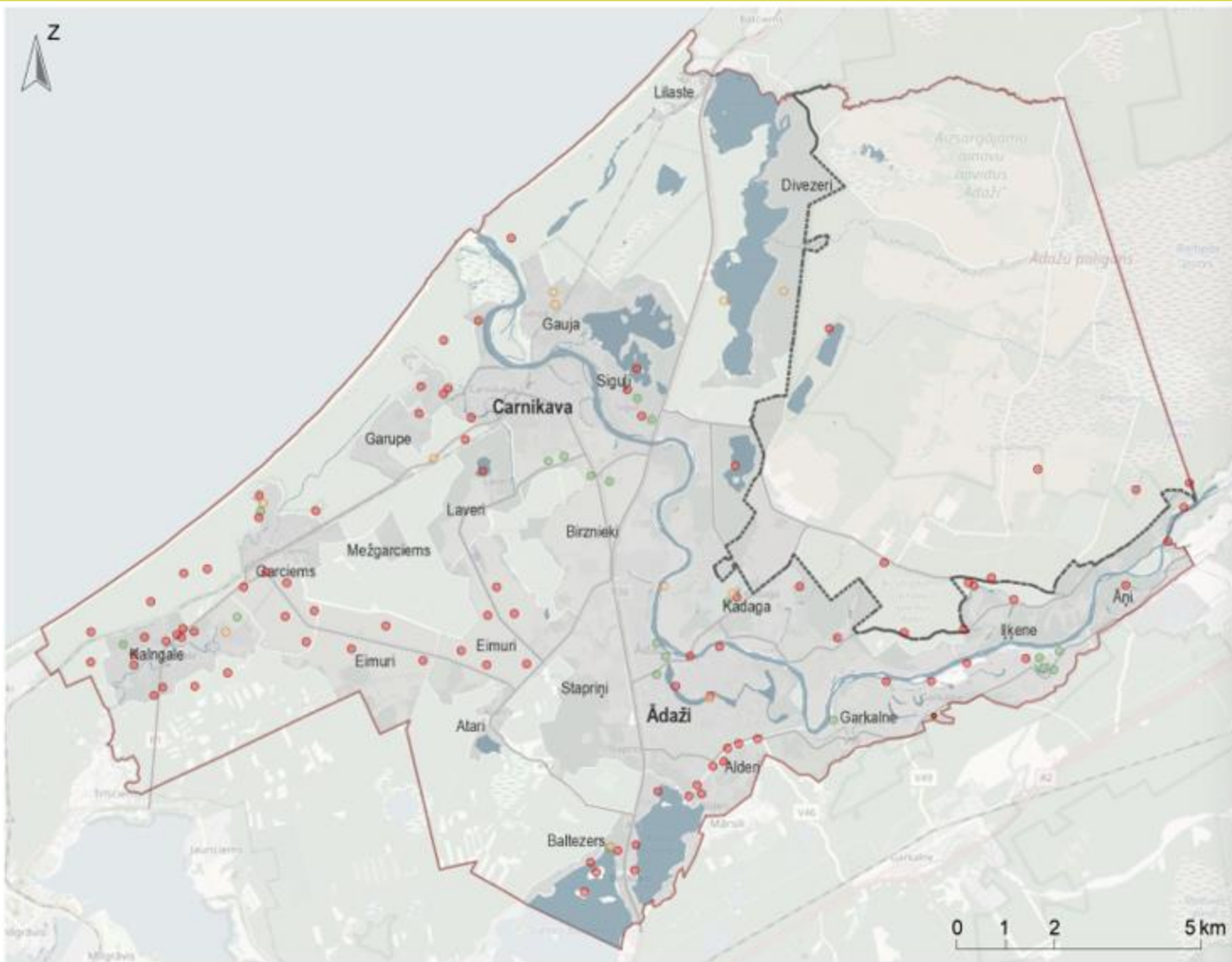


APZĪMĒJUMI

- | | | |
|---|---|---|
| — Novada robeža | — Maģistrālo autoceļu attīstība | ■ Degradētās teritorijas |
| — Pilsēta un ciemi | — Ūdens teritorijas (upes un ezeri) | ● Piesārņota vieta |
| — Galvenie autoceļi | — Aplūstošas teritorijas | ● Potenciāli piesārņota vieta |
| — Starptautiskas nozīmes autoceļš | — Gaujas krasta erozijas zona | ■ Ādažu militārā poligona teritorija |
| — Reģionālas nozīmes autoceļi un to attīstība | — Jūras krasta erozija (III un IV klase) | ✈ Mazās aviācijas lidlauks |
| ■ Dzelzceļš | — Ar Sosnovska latvāni invadēta teritorija | — Esoša 110 kV elektrolīnija |
| | — Spēkā un izstrādes stadijā esoši detālplānojumi | ● Esošas un plānotas saules elektrostacijas |

- Lineārās struktūras (inženierkomunikācijas, ceļu infrastruktūra)
- Piesārņotās un potenciāli piesārņotās vietas
- Degradētās teritorijas
- Apbūves teritorijas
- Ādažu militārais poligons
- Erozijas zonas

Nepieciešams pievērst pastiprinātu uzmanību, mazinot jau esošu struktūru veidotas negatīvās sekas un nosakot nepieciešamību veikt padziļinātu teritorijas izpēti, lai efektīvi saglabātu ainaviskās vērtības.

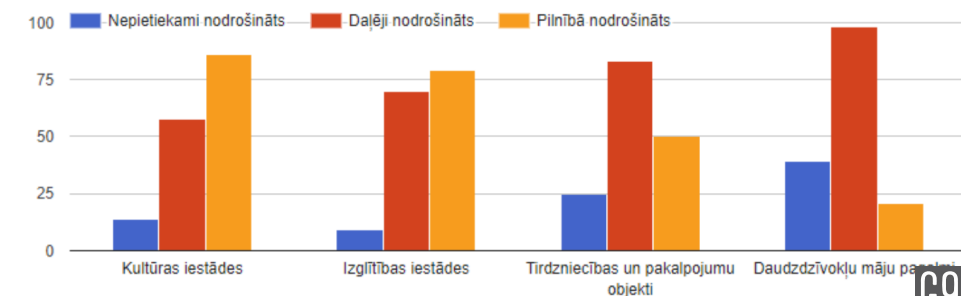
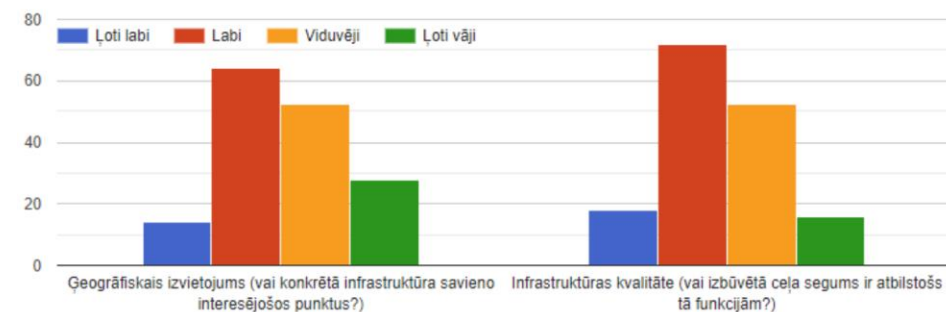


Sabiedrības līdzdalības pasākums

- Vērtīgās, saglabājamās ainavas
- Vērtīgās, attīstāmās teritorijas (ar īpašiem nosacījumiem)
- Atjaunojamās/reģenerējamās teritorijas

Socioloģiskā anketēšana nejauši izvēlētiem respondentiem (162 respondenti)

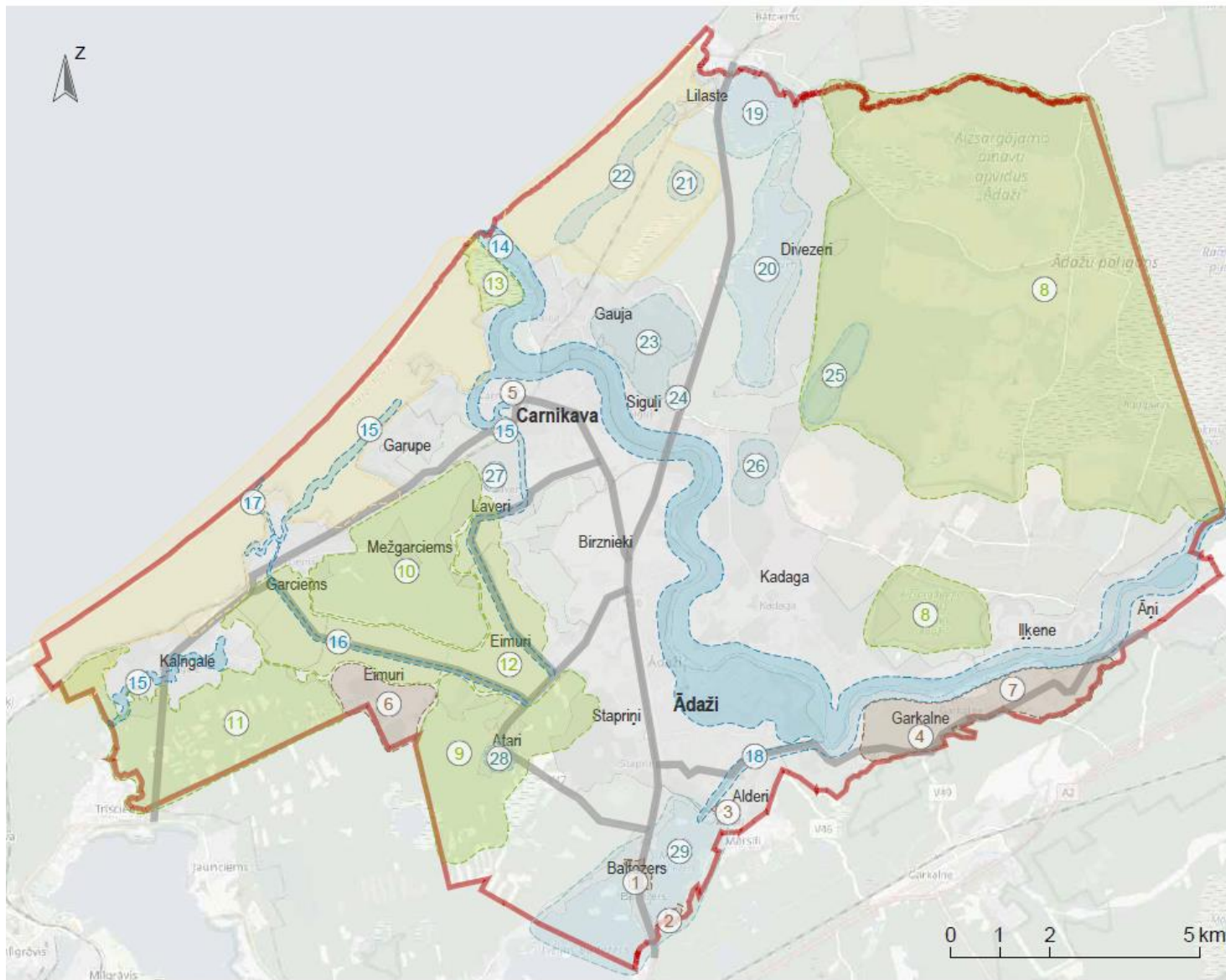
Ainava ir ļoti būtisks aspekts dzīves vietas izvēlē
 Ainaviski vērtīgās teritorijas – dabas vērtības, mierīgā atpūta



II ANALĪTISKĀ DAĻA UN REKOMENDĀCIJAS

Izvērtējums, analītika, risinājumi

- vēsturiskais mantojums, vērtības, attīstības procesā veidojies novada telpiskais tēls.
- unikālas dabas vērtības.
- ūdensteču biotopi ar ūdens tecējumu un krastmalu veģetāciju.
- ūdens spogulis ar krastmalu veģetāciju, mežiem, kāpām un piekļaujošo dabisko ainavu.
- bioloģiski un ainaviski vērtīga pludmales joslas (liedaga) ainava, ietverot jūras akvatoriju (dabiska vide ar plašiem un tāliem skatiem), dabas parks "Piejūra", piejūras kāpu joslas, piejūras kāpu meži (dabiska vide ar vietai raksturīgiem biotopiem) un piejūras pļavas.

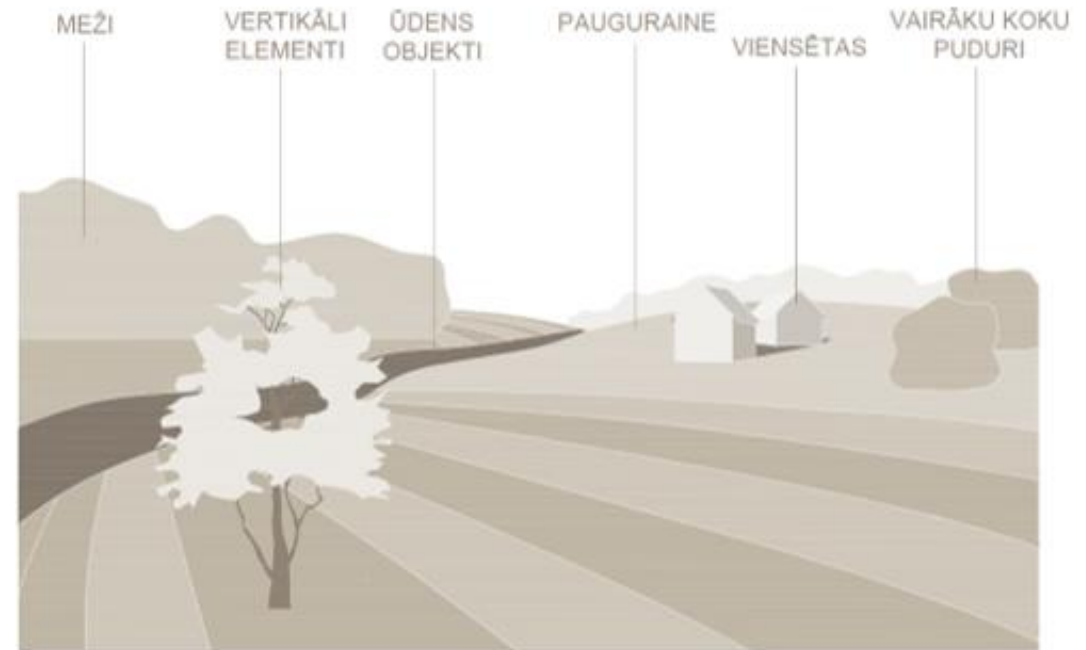


- Novada robeža
- Ceļu ainava
- Urbānās attīstības teritorijas
- Kultūrvēsturiskā ainavu telpa
- 1. Ādažu (Baltezers) baznīcas kultūrvēsturiskā ainava
- 2. Sūkņu stacijas "Baltezers" vēsturiskā apbūve
- 3. Alderu parka ainava
- 4. Garkalnes baznīca
- 5. Carnikavas muižas vieta
- 6. Eimuru mozaikainava
- 7. Garkalnes mozaikainava
- Augstvērtīgā dabas ainavu telpa
- 8. Aizsargājamo ainavu apvidus "Ādaži"
- 9. Ataru apkārtnes mežs
- 10. Mežgarciema apkārtnes mežs
- 11. Kalngales apkārtnes mežs
- 12. Eimuru agro-ainava
- 13. Gaujas palienes pļavas
- Ūdensteču ainavu telpa
- 14. Gauja un Gaujas grīva
- 15. Novada mazās upes
- 16. Langas kanāls
- 17. Eimuru kanāls
- 18. Gaujas - Baltezers kanāls
- Ezeru ainavu telpa
- 19. Lilastes ezers
- 20. Dūņezers
- 21. Ummis
- 22. Garezeri
- 23. Dzirnezers un Mazais Dzirnezers
- 24. Pulksteņezers
- 25. Lieluikas un Mazuikas ezers
- 26. Kadagas ezers
- 27. Laveru ezers
- 28. Ataru ezers
- 29. Mazais un Lielais Baltezers
- Piekrastes ainavu telpa

Mozaīkveida ainavas

- saglabāt kultūrvēsturiskās apbūves teritoriju un kultūrvēsturisko mozaīkainavu raksturu un to struktūru un elementu veidojošo kompozīciju, nepieļaujot krasas ainavas izmaiņas;
- mazināt viensētu nesakoptību vai neapdzīvotību un nepieļaut ainavisko skatu atvērumu aizaugšanu;
- saglabāt lauksaimniecības zemju platības, nepieļaut zemju apmežošanu;
- veicināt lauksaimniecības attīstību un mežu apsaimniekošanu ar mērķi saglabāt mozaīkveida ainavas vērtības un telpisko struktūru.

Mozaīkainavas vērtības un telpiskā struktūra



Kultūrvēsturiski nozīmīgas teritorijas

- pilnveidot kultūrvēsturisko teritoriju nozīmi tūrisma attīstībā, pievērst uzmanību kultūrvēsturiskiem elementiem, kā viensētām un to pagalmu struktūrai, atsevišķiem koku puduriem;

Saglabāt un nodrošināt augstvērtīgās dabas ainavu galvenās funkcijas: dabas aizsardzību, tūrismu un rekreāciju, pilnveidot dabas tūrisma attīstību, nodrošināt sabiedrībai pieejamu vidi, kurā veicināta dabas resursu izmantošana, rekreācija un vides aizsardzība.

Augstvērtīgo mežu teritorijās attīstīt mežu rekreatīvās funkcijas – veicināt ekotūrismu;



lesepju robežās saglabāt **AAA “Ādaži”** smiltāju un virsāju atklātas ainavas;



Agroainavās saglabāt lauksaimniecības zemju platības, nepieļaut zemju apmežošanu. Izskatīt iespēju nepieļaut tajās jaunas apbūves veicināšanu.



Jūraslejas pļavās veidot vides izglītības mērķiem atbilstošu apmeklētāju infrastruktūru, veikt atbilstošu apsaimniekošanu (pļaušanu vai ganīšanu), izskatīt iespēju iekļaut tās Dabas parka “Piejūra” teritorijā.



Upju ainavas

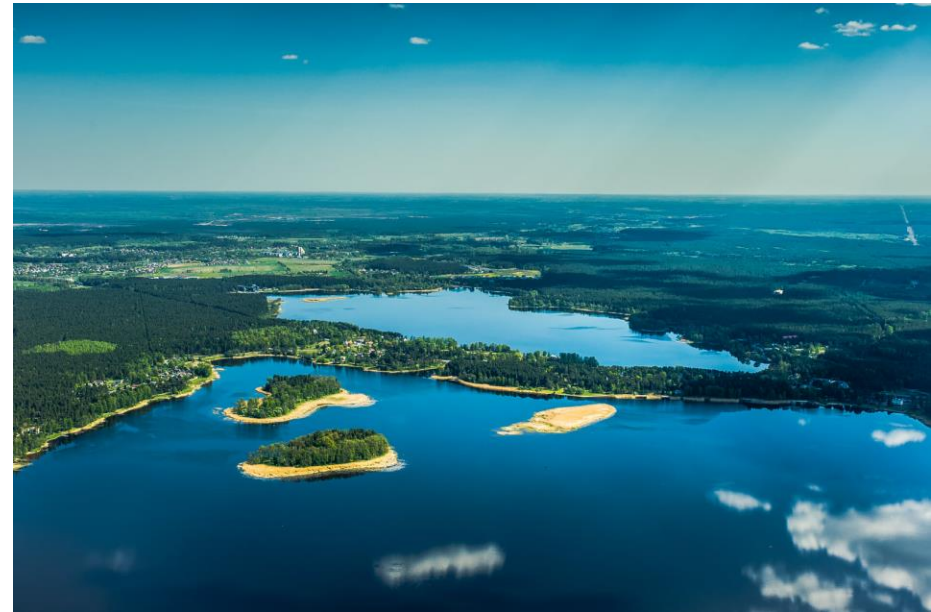
- Saglabāt upēm raksturīgo ainavu, atsevišķās vietās (ceļu tuvumos), atsedzot skatus uz upēm ainavas dažādošanai;
- Apdzīvotu vietu posmos, upju ainavas, t.sk. krastmalas, integrēt publiskās ārtelpas rekreācijas infrastruktūrā;

Kanālu ainavas

- Veidot estētiski pievilcīgu un apkārtējā vidē iekļaujošu esošo kanālu ainavu, attīstīt publiskās piekļuves infrastruktūru;
- Gaujas – Baltezera kanāla attīstībā, ņemot vērā to, ka tam ir ne tikai sociāla, bet arī kultūrvēsturiska nozīmība, svarīgi veicināt tā vietas identitāti. Kanāla lineārā struktūra potenciāli var kalpot arī kā biokoridors un funkcionālā sasaiste pilsētvidē. Vietas attīstībā nepieciešams nodrošināt publisku pieejamību kanāla krastiem, veicināt sabiedrības izglītošanu vides un kultūrvēstures jautājumos.



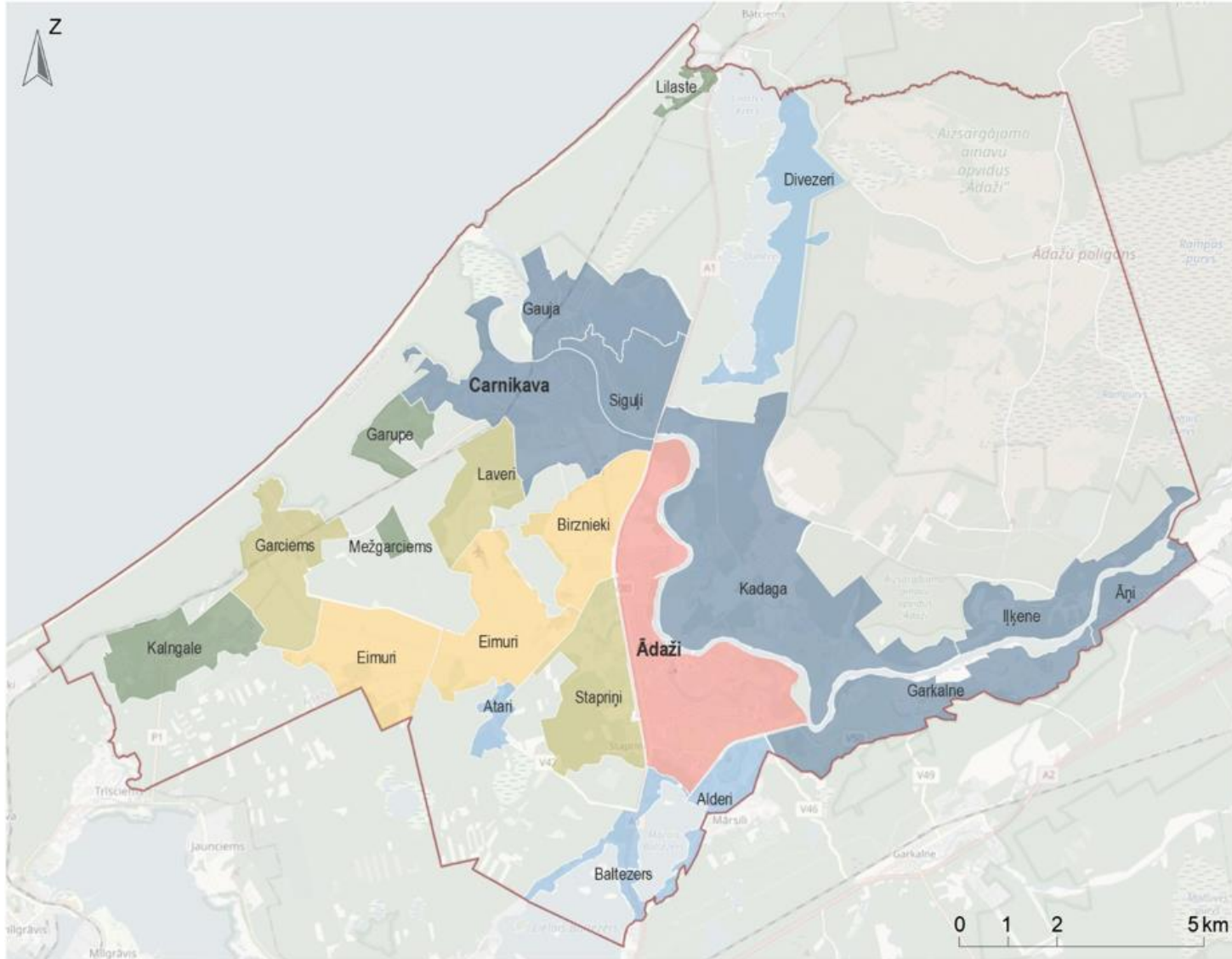
- Nodrošināt bioloģiskās daudzveidības, kultūrvēsturiskās un vides ainavas saglabāšanu un uzlabošanu;
- Nodrošināt piekļuves atbilstoši likumam, ievērtējot gan esošās aizsargjoslas, gan veicinot publiskās piekļuves infrastruktūru;
- Garezers perspektīvā būtu izmantojams kā īpaši ekoloģiska atpūtas vieta, neveicinot tā apkārtnē izteiktu infrastruktūru, taču izvietojot norādes zīmes, informācijas plāksnes un atbilstošus taku marķējumus.



Piekrastes ainavu telpas attīstībai un tajā esošo vērtību saglabāšanai nepieciešams balstīties uz DAP noteiktajām prasībām.

- Nodrošināt pludmales dabiskās ainavas saglabāšanu, mazinot un izvairoties no vizuāli neiederīgu mākslīgo struktūru un elementu ienešanas. Veidot buferstādījumus auto stāvlaukumu zonās;
- Nodrošināt kāpu un mežu dabisko biotopu saglabāšanu, organizējot apmeklētāju plūsmu labiekārtotās takās vienotā tīklā sasaistē ar pilsētvides satiksmes infrastruktūru;
- Nodrošināt apmeklētāju pastaigu maršrutus, veidojot lokus pa pludmales, kāpu un mežu teritorijām;
- Aizsargāt un saglabāt esošo veģetāciju, nepieļaut jaunu agresīvu invazīvo sugu stādījumus;
- Jebkādas apbūves attīstībā piekrastes tuvumā, veicināt tradicionālās saimniekošanas un apbūves attīstību.





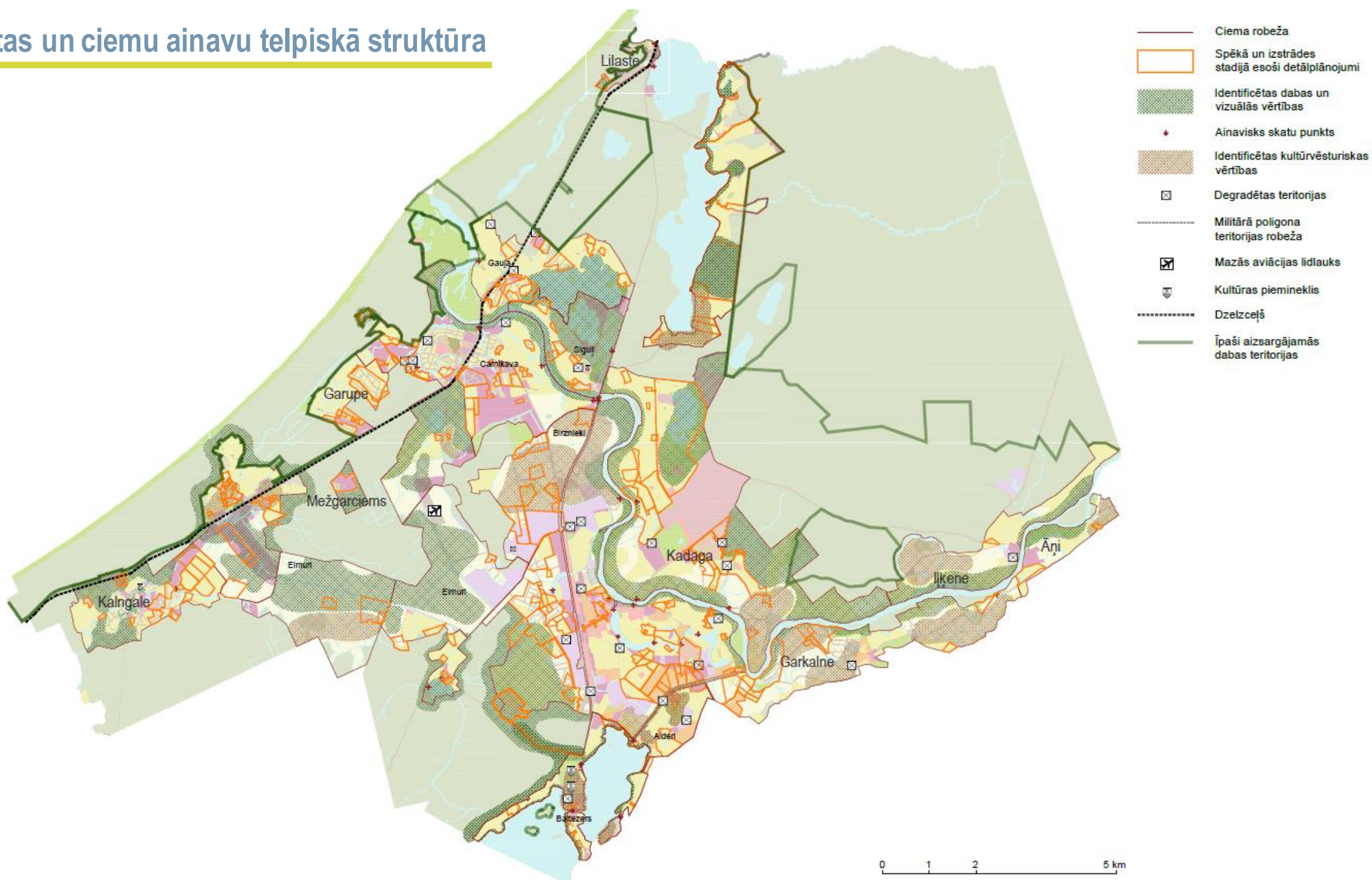
Novada urbānās attīstības telpas iedalītas pēc to apbūves struktūras un galvenajām telpiskajām vērtībām, kategorizējot apdzīvotas vietas balstoties uz to līdzīgajām iezīmēm

- Urbānā ainava
- Gaujas upes palieņu ciemi
- Ciemi piekrastes kāpās
- Ciemi pie ezeriem
- Agroainavu ciemi
- Jauktu mežu un lauksaimniecības zemju ciemi

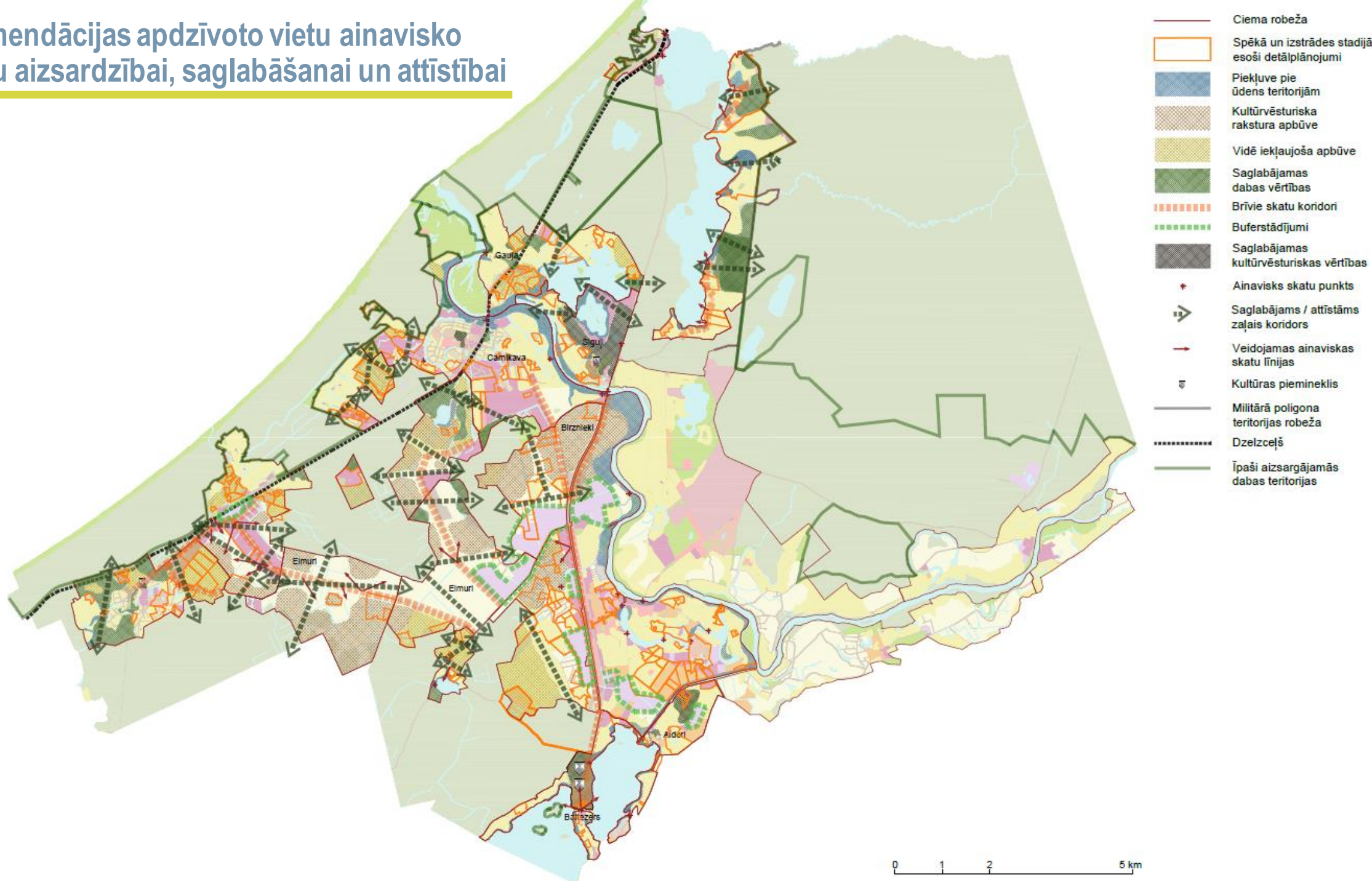
APZĪMĒJUMI

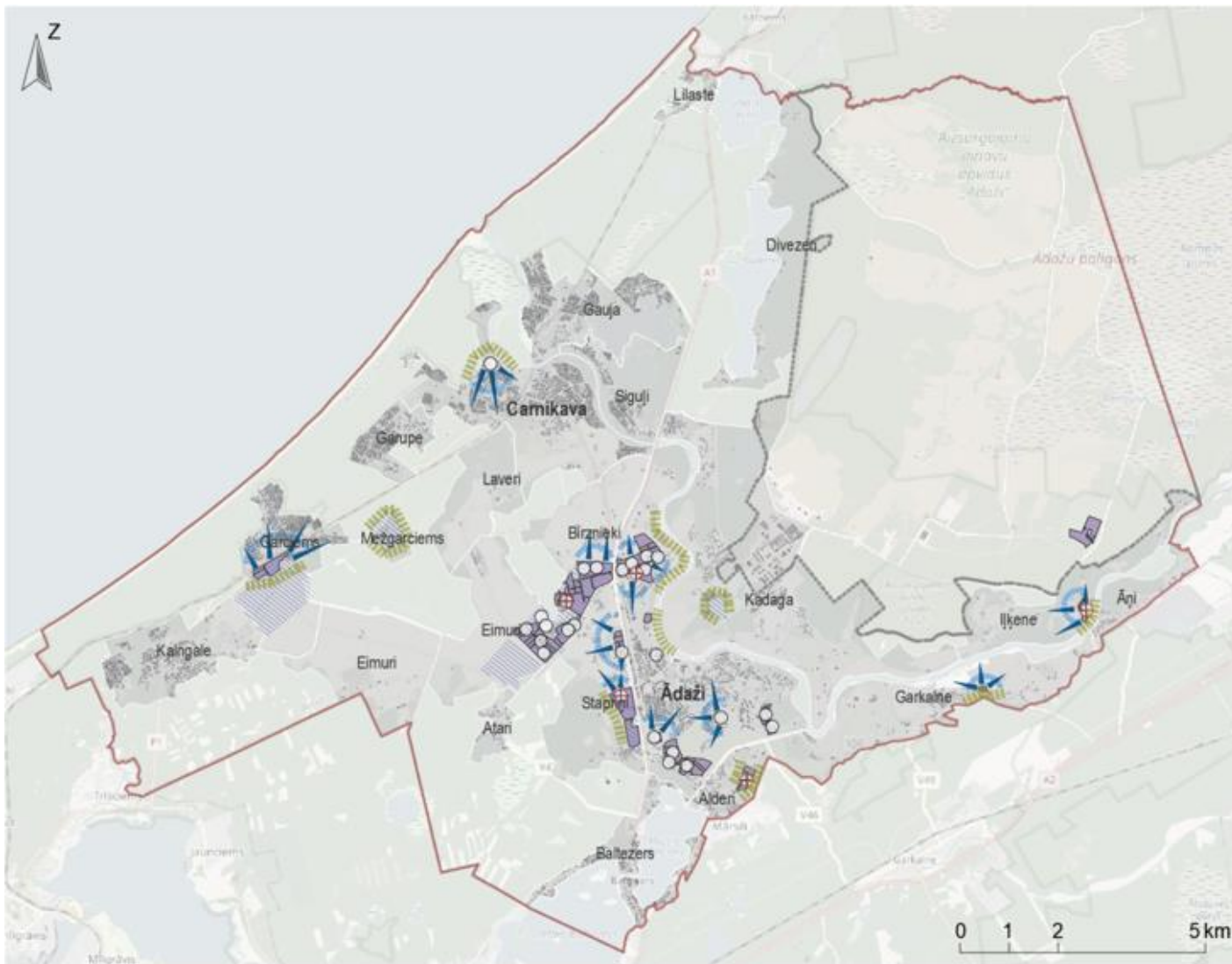
- | | | |
|---------------------------|------------------------|---|
| Urbānā ainava | Ciemi piekrastes kāpās | Agroainavu ciemi |
| Gaujas upes palieņu ciemi | Ciemi pie ezeriem | Jauktu mežu un lauksaimniecības zemju ciemi |

Pilsētas un ciemu ainavu telpiskā struktūra



Rekomendācijas apdzīvoto vietu ainavisko vērtību aizsardzībai, saglabāšanai un attīstībai





APZĪMĒJUMI

— Novada robeža

— Pilsēta un ciemi

— Rūpnieciskās apbūves teritorijas (funkcionālā zona)

— Ražošanas un loģistikas attīstības teritorijas

⊕ Degradētas / pamestas industriālās teritorijas

○ Funkcionālas industriālās teritorijas

Konfliktvietas / ietekmes zonas

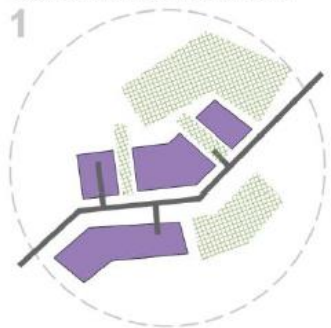
— Apdzīvoto vietu ietekmes zona

— Ekoloģisko un ainavisko vērtību ietekmes zona

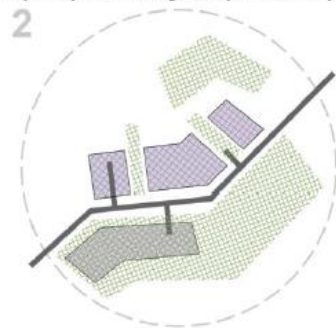
Ādažu novada industriālās/ražošanas teritorijas un to potenciālā ietekme uz ainavu.

- ietekme uz blakus esošām apdzīvotām vietām
- ietekme uz ekoloģiskām un ainaviskām vērtībām

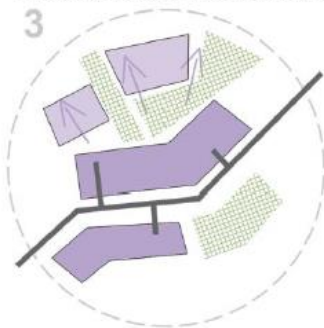
FUNKCIONĒJOŠAS INDUSTRIĀLĀS TERITORIJAS Nosacījumi vērtību saglabāšanai



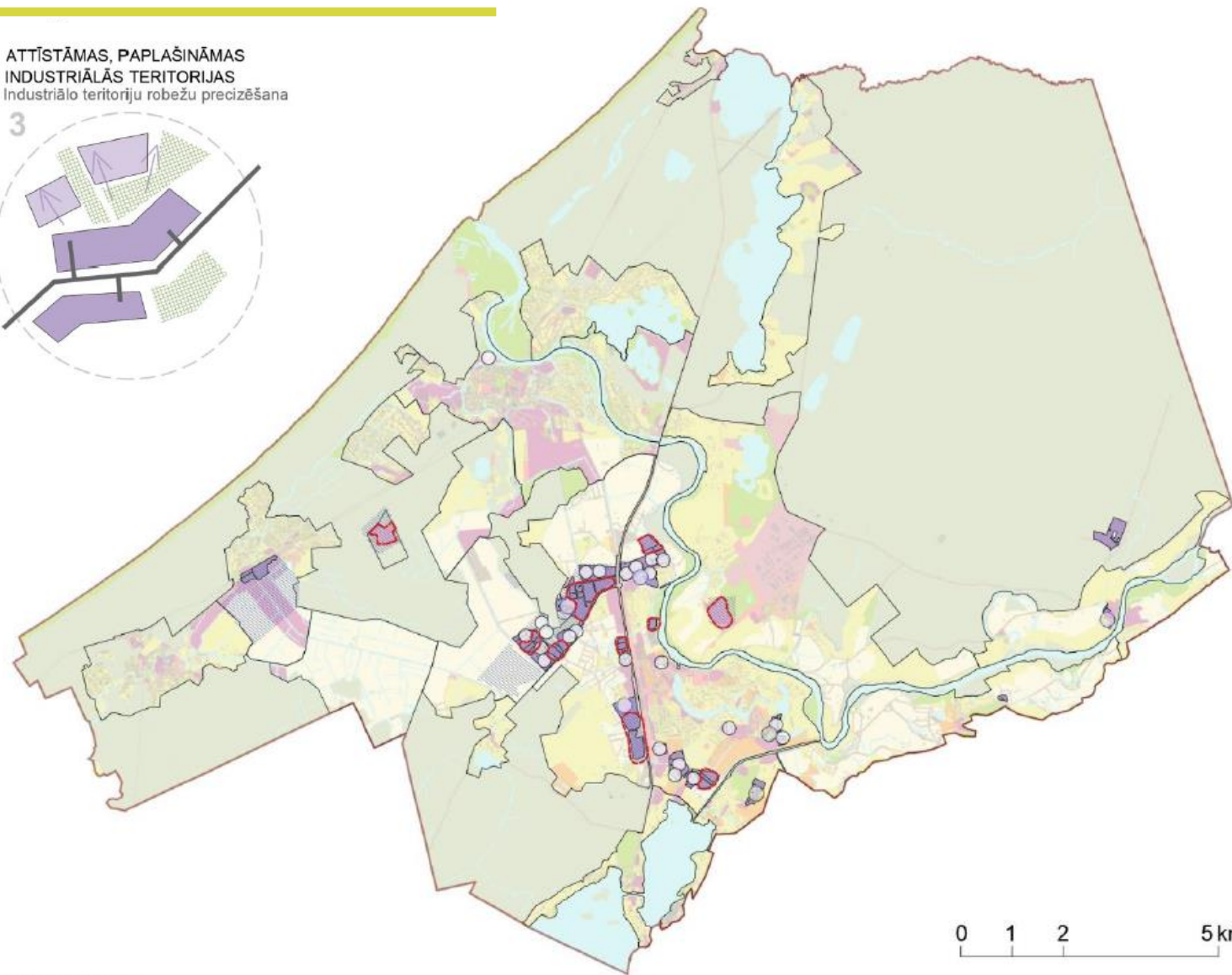
DEGRADĒTAS / PAMESTAS INDUSTRIĀLĀS TERITORIJAS Atjaunojama vai reģenerējama teritorija



ATTĪSTĀMAS, PAPLAŠINĀMAS INDUSTRIĀLĀS TERITORIJAS Industriālo teritoriju robežu precizēšana



- funkcionējošu industriālo teritoriju attīstība;
- degradēto/pamesto industriālo teritoriju attīstība, ar pieeju tās reģenerēt;
- attīstāmas un paplašināmas industriālās teritorijas.

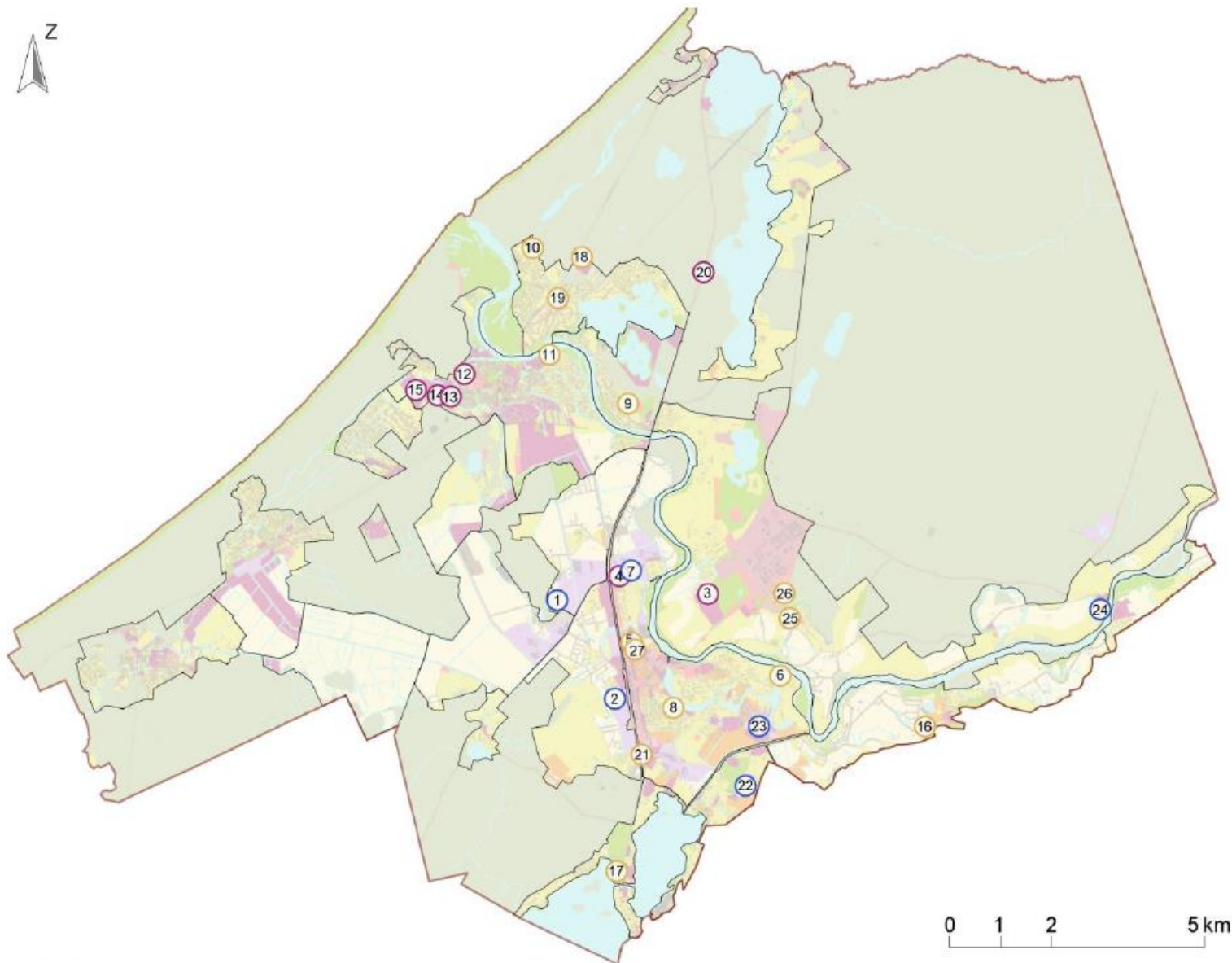


APZĪMĒJUMI

- Novada robeža
- Pilsēta un ciemi
- Rūpnieciskās apbūves teritorijas (funkcionālā zona)

- Ražošanas un loģistikas attīstības teritorijas
- Funkcionējošas industriālās teritorijas
- Atjaunojamas degradētas/pamestas industriālās teritorijas

- Reģenerējamas degradētas/pamestas industriālās teritorijas
- Attīstāmas/paplašināmas industriālās teritorijas



- Degradēti publiskie objekti;
- Degradēti objekti blīvi apdzīvotās teritorijās;

Esošās un plānotās saules elektrostaciju vietas

APZĪMĒJUMI

— Novada robeža
— Pilsēta un ciemi

② Degradēti objekti ražošanas / industriālajās teritorijās ⑧ Degradēti objekti blīvi apdzīvotās teritorijās
⑫ Degradēti publiskie objekti

Degradēti publiskie objekti

Atjaunot vai nodrošināt jaunas publiskās ārtēpas funkcijas, kā daļu no zaļās infrastruktūras, tādējādi veidojot nepārtrauktu pilsētas zaļo struktūru.



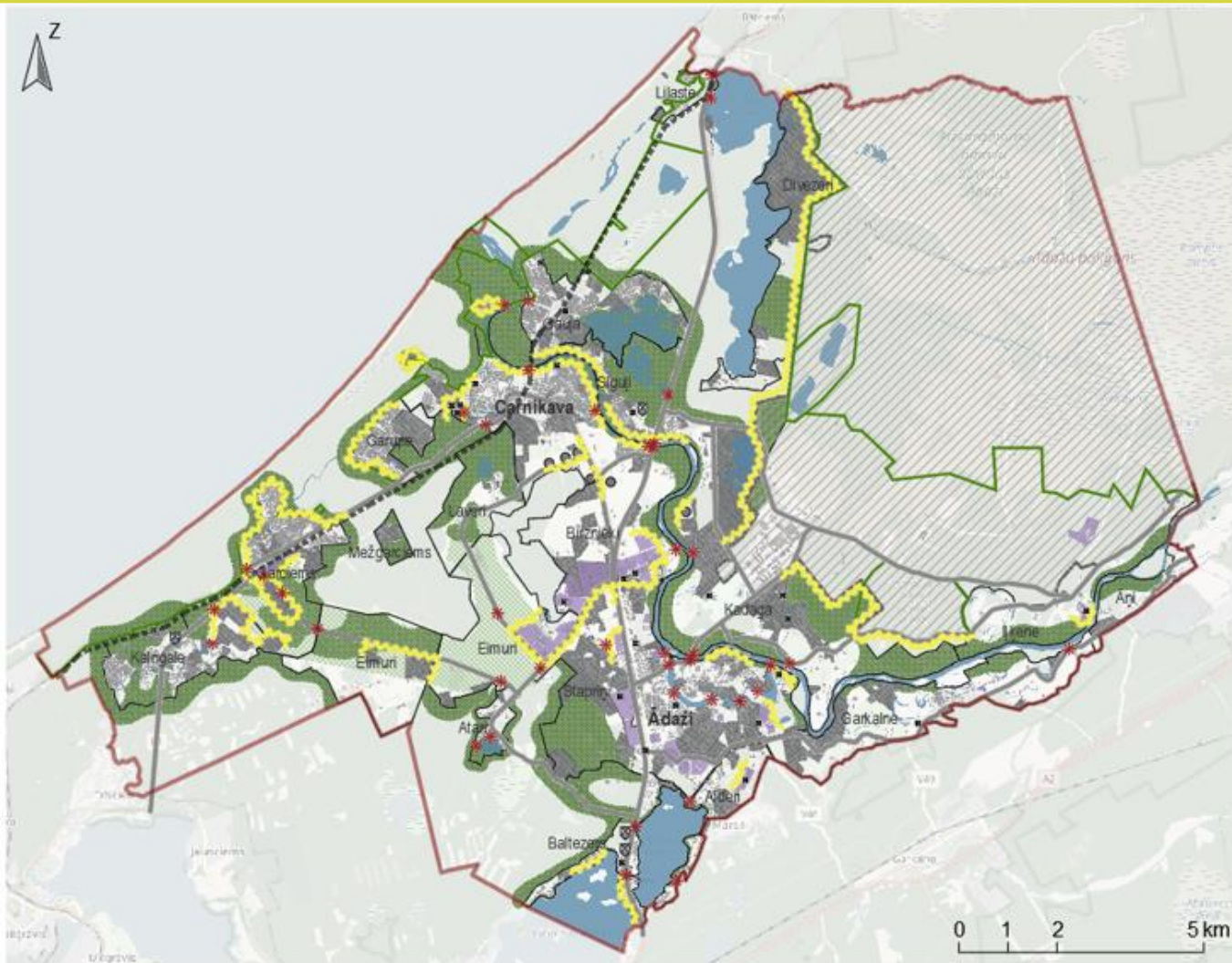
Degradēti objekti blīvi apdzīvotās teritorijās

Objektiem, kuriem blakus esošas teritorijas sniedz publisku vai augstvērtīgas vides funkciju – pašvaldībai nepieciešams rast iespēju potenciāli iesaistīt tos publiskās ārtēpas attīstībā.



Saules paneļi

Lai mazinātu saules parku ietekmi uz ainavas vērtībām, ainavu plānā sniegtas vispārējas rekomendācijas ar plānošanas principiem, kurus iespējams integrēt saules elektrostaciju attīstībā.



APZĪMĒJUMI

Novada robeža	Ādažu militārā poligona teritorija	Kultūras pieminekļi
Pilsētas un ciemu robeža	Degradētas teritorijas	Ainaviskais skatu punkts
Galvenie autoceļi	Esošas un plānotas saules elektrostacijas	Identificētas dabas un vizuālās vērtības pilsētā un ciemos
Dzelzceļš	Rūpnieciskās apbūves teritorijas (funkcionālā zona)	Senās lauku un pļavu teritorijas
Īpaši aizsargājamās dabas teritorijas	Spēkā un izstrādes stadijā esoši detālplānojumi	Ainavas jutīgie posmi / problēmsituāciju vietas
Ūdens teritorijas (upes un ezeri)		

MK Nr.240 – Teritorijas izmantošanas un apbūves noteikumi:

Ainavu plānos norāda potenciālo konflikta situāciju vietas, kā arī teritorijas, kurās nepieciešams veikt padziļinātu izpēti un izstrādāt detalizētākus vides atveseļošanas vai ainavu reģenerācijas plānus. Ainavu plānos ietver arī rekomendācijas ainaviski vērtīgo teritoriju attīstībai.

- Industriālās/ražošanas teritorijas
- Degradētie objekti
- Esoši un potenciāli alternatīvās enerģijas objekti
- Jauna apbūve (spēkā un izstrādē esoši detālplānojumi)

Priekšlikums TIN5 un TIN51 – ainaviski vērtīgo teritoriju noteikšanai



APZĪMĒJUMI

— Novada robeža
— Pilsētas un ciemu robeža

— Ainaviski vērtīga teritorija (TIN5)
— Ainaviski vērtīgs ceļa posms (TIN51)

✳️ Ainaviski vērtīgs skatu punkts

Ainaviski vērtīgas teritorijas (TIN5)

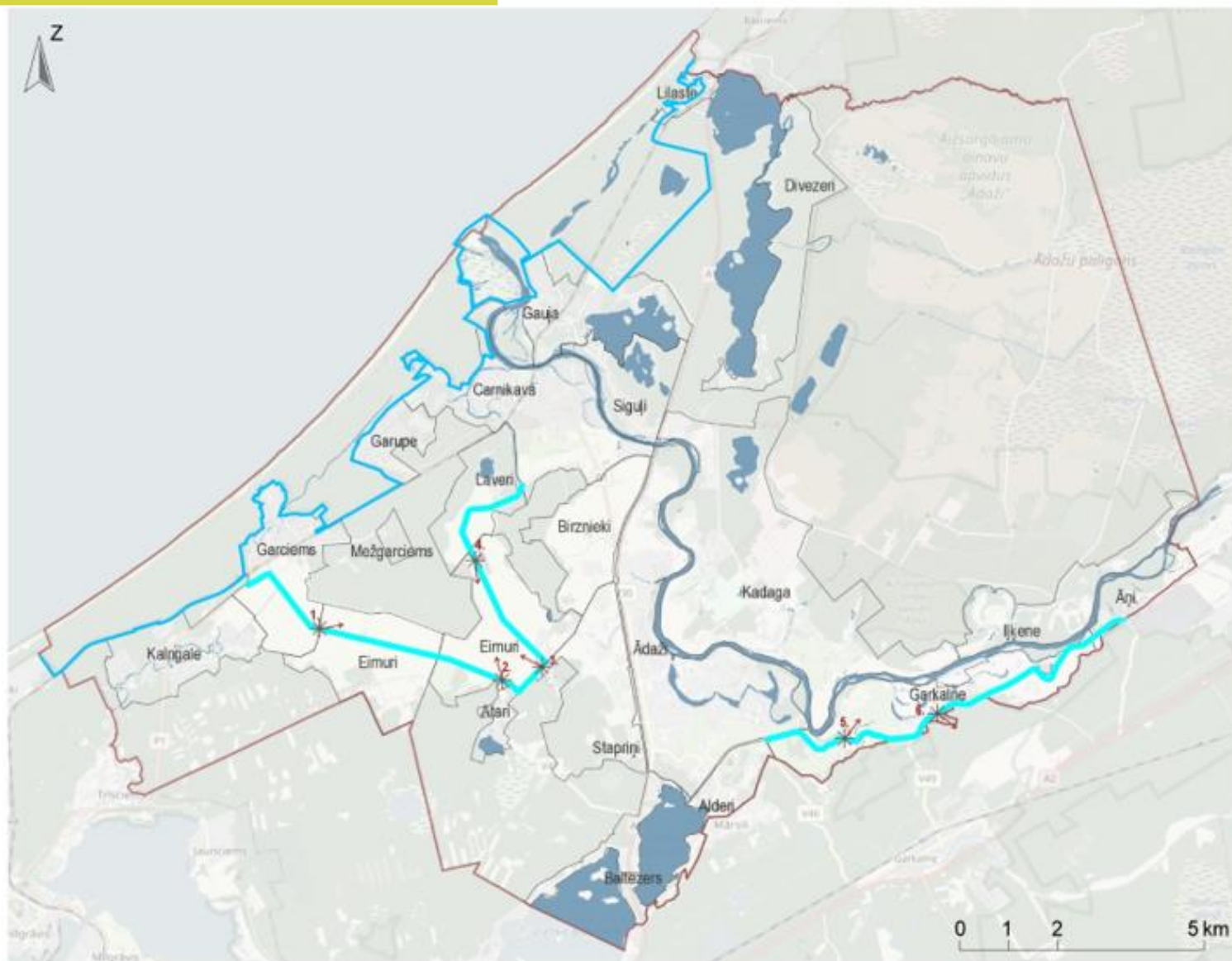
- **piekrastes ainava** (VARAM plānošanas dokumentos noteikta kā nacionālas nozīmes ainaviskā teritorija);
- **Gaujas grīvas apkārtnes teritorija** (saskaņā ar Ādažu novada ilgtspējīgas attīstības stratēģiju 2013. – 2037.)
Mērķis - attīstīt dabas un izziņas tūrismu, veicināt atpūtu un rekreāciju, kā arī dabas un vides aizsardzības pasākumus.

Ainaviski vērtīgie ceļa posmi (TIN51)

- **autoceļa V50 Baltezers – Āņi – Lapmeži posms no Garkalnes – Alderu robežas līdz Ādažu novada robežai Āņos** (saglabāt un izcelt mozaikveida ainavas struktūras)
- **Garciema ceļa posms no Ataru ceļa līdz autoceļam P1** (saglabāts tradicionālais lauku saimniecības raksturs – lauksaimniecības platības)
- **Laveru ceļa posms no Ataru ceļa līdz Carnikavas robežai** (saglabāts tradicionālais lauku saimniecības raksturs – lauksaimniecības platības)
- **Ataru ceļa posms starp Lavaru un Garcieņa ceļiem** (saglabāts tradicionālais lauku saimniecības raksturs – lauksaimniecības platības)

- Saistoši visi nosacījumi, kas attiecināmi uz piekrastes attīstību – DAP nosacījumi, saistošie MK noteikumi.
- nav pieļaujama dzīvojamo ēku un ar to saistītu ēku būvniecība, bet citu objektu būvniecības gadījumā ir veicams ainavu novērtējums, kurā izstrādājami priekšlikumi ainavas saglabāšanai;
- apbūve atļauta tikai saimnieciskās darbības un tūrisma mērķiem, sabiedriskām vajadzībām, dabas un vides aizsardzības mērķiem vai pašvaldības funkciju izpildei.

Gaujas grīvas apkārtnes teritorija potenciāli iekļaujama dabas parka «Piejūra» teritorijā

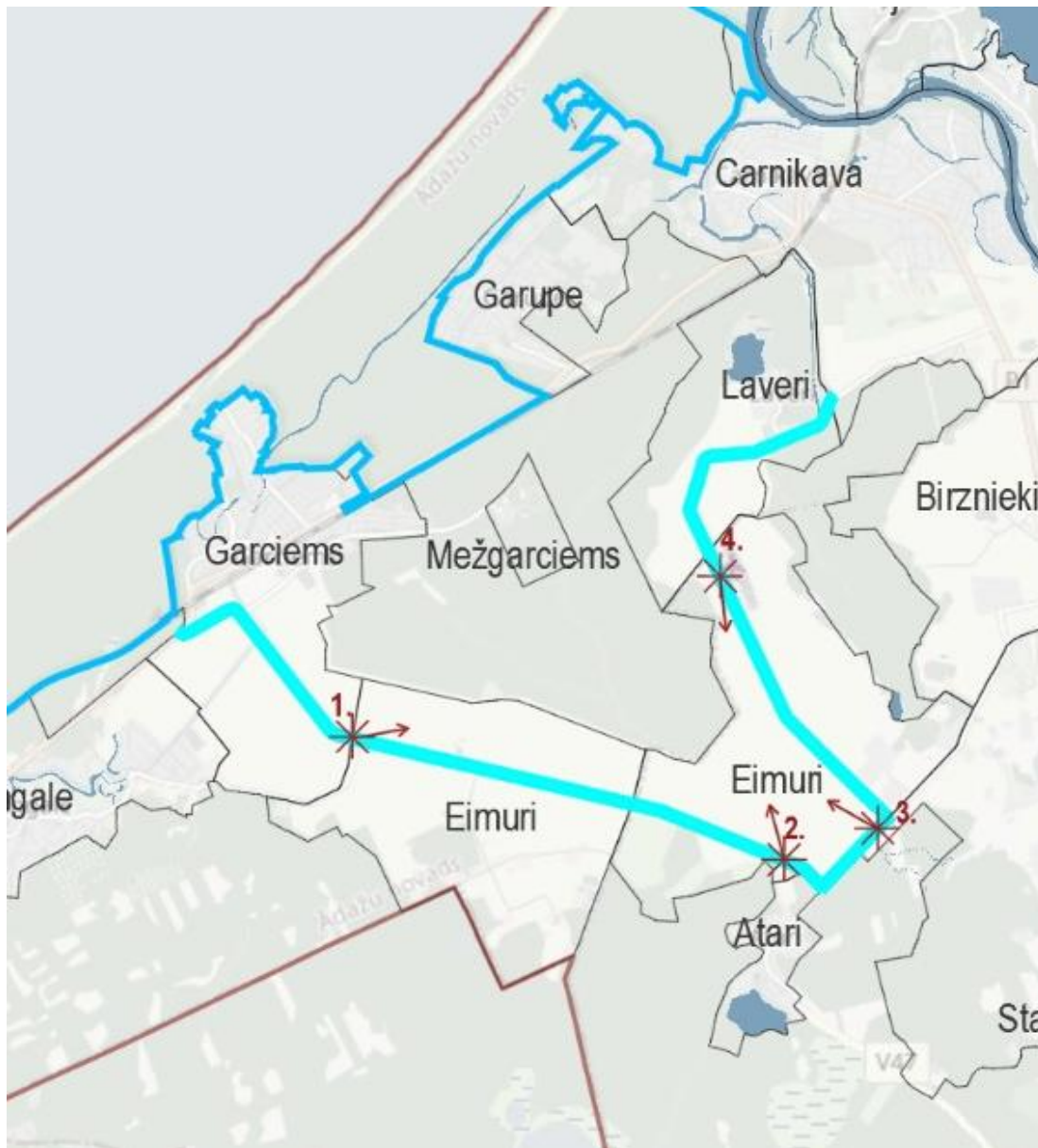


APZĪMĒJUMI

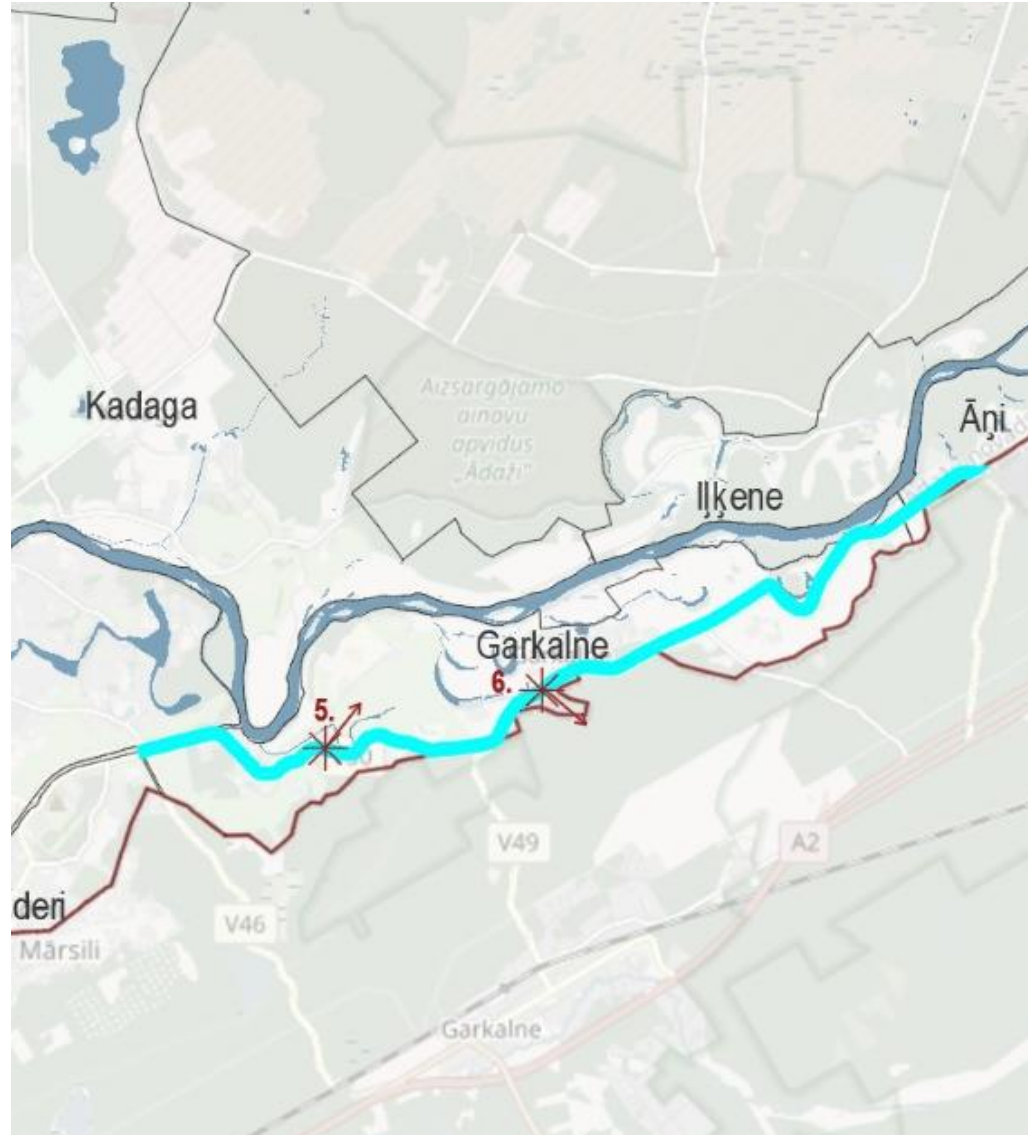
- Novada robeža
- Pilsētas un ciemu robeža

- Ainaviski vērtīga teritorija (TIN5)
- Ainaviski vērtīgs ceļa posms (TIN5)

- ★ Ainaviski vērtīgs skatu punkts



- nav atļauts veikt būtiskas autoceļa trases izmaiņas un nozīmīgu reljefa pārveidošanu;
- nodrošināt no ainaviskajiem ceļiem atvērtas skatu līnijas uz pieguļošo teritoriju.
- piegulošajās zemes vienībās nepieļaut teritorijas aizaugšanu ar krūmiem un apmežošanu, nepieciešama teritoriju sakārtošana;
- nav atļauta meža ieaudzēšana, lauksaimniecības zemes aizaudzēšana ar krūmiem;
- nav pieļaujama jaunu saules paneļu parku izbūve;
- izbūvējot jaunus industriālus objektus, veidot ainavā iederīgus buferstādījumus, nepieļaut vienlaidus industriālo objektu teritoriju izbūvi, aizsedzot būtiskas skatu līnijas uz ainavu.



- nav atļauts veikt būtiskas autoceļa trases izmaiņas un nozīmīgu reljefa pārveidošanu;
- nodrošināt no ainaviskajiem ceļiem atvērtas skatu līnijas uz pieguļošo teritoriju, nepieļaut raksturīgajai kultūrvēsturiskajai videi disharmonējošas apbūves veidošanu;
- nav pieļaujama jaunu saules paneļu parku izbūve.

Ādažu novada ainavu tematiskais plānojums

1. redakcija

12.06.2024.

