

Ādažu novada Birznieku ciema attīstības plāns līdz 2027.gadam un ilgtermiņa ieceres



14.03.2025

Kopsavilkums

Dokuments "Ādažu novada Birznieku ciema attīstības plāns līdz 2027. gadam un ilgtermiņa ieceres" ir stratēģisks dokuments, kas detalizētāk definē Birznieku ciema attīstības virzienus un pasākumus, kas veicami gan vidējā, gan ilgtermiņa perspektīvā. Ciema attīstības plānā paredzētie pasākumi tiks īstenoti, balstoties uz sadarbību starp dažādām iesaistītajām pusēm: ciema kopienu, pašvaldību un citām atbildīgajām iestādēm. Plāna ieviešana noritēs secīgi, ievērojot pieejamos finanšu un cilvēkresursus. Pasākumu īstenošana notiks, izmantojot dažādus finansēšanas avotus, tostarp pašvaldības un citu iestāžu budžeta līdzekļus, Eiropas Savienības fondus un privātās investīcijas.

Ciema attīstības plāna izstrāde tika veikta periodā no 2024. gada maija līdz 2025.gada [redacted]. Ciema attīstības plāna izstrādi iniciēja Ādažu novada pašvaldības Attīstības un projektu nodaļa, tomēr, uzsākot ciema attīstības plānu izstrādi, šajā procesā tika aicināti iesaistīties vietējie iedzīvotāji, sniedzot savu viedokli gan par esošo situāciju, gan par vēlamajām izmaiņām savā ciemā.

Birznieku ciema **attīstības plāna mērķis** ir nodrošināt līdzsvarotu ciema attīstību, kas veicina vietējo iedzīvotāju labklājību, uzlabo infrastruktūru un sabiedriskos pakalpojumus un saglabā dabas un kultūrvēsturisko mantojumu nākamajām paaudzēm.

Attīstības plāna uzdevumi:

- Veikt analīzi par ciema telpisko izvietojumu, iedzīvotāju demogrāfiju, infrastruktūru, ekonomikas stāvokli un vides aspektiem
- Izveidot ilgtermiņa vīziju, kas atspoguļo ciema kopienas vēlmes un potenciālu
- Formulēt ciema galvenās prioritātes un stratēģiskos mērķus, kas ir konkrēti, izmērāmi un sasniedzami
- Izveidot konkrētu rīcības plānu ar skaidri definētiem projektiem, termiņiem, atbildīgajām personām un finansējuma avotiem
- Noteikt veidu, kā regulāri uzraudzīt plāna īstenošanas gaitu un izvērtēt rezultātus.

Birznieku ciema ilgtermiņa vīzija: Birznieku ciems ir ciems Ādažu novada centrālajā daļā, kurā jūtams aktīva un attīstīta uzņēmējdarbība, kas ar ērtiem savienojumiem sasaista Ādažu un Carnikavas pagastu teritorijas un kurā iedzīvotāji var baudīt mierīgu dzīvi labiekārtotā apkārtnē.

Birznieku ciema galvenās prioritātes:

1. Kopienas saliedētība un sabiedriskā dzīve
2. Infrastruktūras attīstība un mobilitāte
3. Uzņēmējdarbības un ekonomikas attīstība
4. Vides kvalitātes un apsaimniekošanas uzlabošana

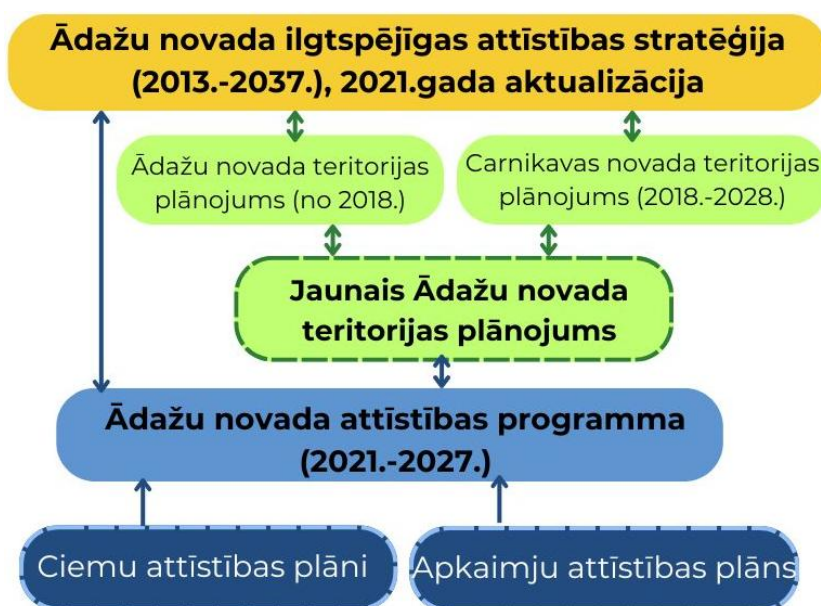
Saturs

Kopsavilkums	1
Ievads 3	
1 Birznieku ciema esošās situācijas raksturojums	5
1.1 Telpiskais novietojums	5
1.2 Iedzīvotāji	6
1.3 Infrastruktūra	7
1.4 Vide un kultūras mantojums	10
2 Ciema SVID	12
3 Ciema attīstības vīzija un prioritātes	15
3.1 Ilgtermiņa vīzija par ciema nākotni	15
3.2 Galvenās prioritātes un stratēģiskie mērķi	15
4 Rīcības un investīciju plāns	17
4.1 Ciemā plānotie pasākumi, to īstenošanas laiks un īstenotājs	17
4.2 Finanšu resursi un iespējamie investīciju avoti	19
5 Uzraudzības un novērtēšanas sistēma	20
Pielikumi	21

Ievads

Ādažu novadam ir izstrādāti vairāki plānošanas dokumenti (stratēģija, attīstības programma, teritorijas plānojums), kuros noteikts – kā attīstīt novada teritoriju, lai uzlabotu iedzīvotāju dzīvi, sakārtotu ceļus un citu infrastruktūru, attīstītu sabiedriskos pakalpojumus, vienlaikus rūpējoties par dabas un kultūras vērtībām. Tie kalpo kā stratēģisks ietvars pašvaldības lēmumu pieņemšanai un vietējās kopienas attīstības koordinēšanai.

Ciema attīstības plāns, kaut arī nav minēts normatīvajos aktos, ir daļa no plašākās teritoriālās plānošanas sistēmas, un ir **saistīts ar Ādažu novada plānošanas dokumentiem, detalizējot konkrētās teritorijas attīstību**. Dokuments “Ādažu novada Birznieku ciema attīstības plāns līdz 2027. gadam un ilgtermiņa ieceres” ir stratēģisks dokuments, kas detalizētāk definē Birznieku ciema attīstības virzienus un pasākumus, kas veicami gan vidējā, gan ilgtermiņa perspektīvā. Šī dokumenta saturs ir saistīts ar pašvaldības kopējo plānošanas ietvaru: Birznieku ciema attīstības plāns kalpos kā papildinošs instruments pašvaldības attīstības plānošanā, sniedzot detalizētāku informāciju par konkrētā ciema specifiskajām vajadzībām un attīstības prioritātēm pašvaldības attīstības programmai.



1 attēls *Ciema attīstības plāna vieta pašvaldības plānošanas dokumentu hierarhijā*

Ciema attīstības plānā paredzētie pasākumi tiks īstenoti, balstoties uz sadarbību starp dažādām iesaistītajām pusēm: ciema kopienu, pašvaldību un citām atbildīgajām iestādēm. Plāna ieviešana noritēs secīgi, ievērojot pieejamos finanšu un cilvēkresursus. Pasākumu īstenošana notiks, izmantojot dažādus finansēšanas avotus, tostarp pašvaldības un citu iestāžu budžeta līdzekļus, Eiropas Savienības fondus un privātās investīcijas. Īstenošanas process tiks regulāri izvērtēts un pielāgots, lai nodrošinātu efektivitāti un atbilstību reālajai situācijai ciemā.

Birznieku ciema attīstības plāna **mērķis** ir nodrošināt līdzsvarotu ciema attīstību, kas veicina vietējo iedzīvotāju labklājību, uzlabo infrastruktūru un sabiedriskos

Ādažu novada Birznieku ciema attīstības plāns līdz 2027.gadam un ilgtermiņa ieceres

pakalpojumus un saglabā dabas un kultūrvēsturisko mantojumu nākamajām paaudzēm.

Attīstības plāna **uzdevumi**:

- Veikt analīzi par ciema telpisko izvietojumu, iedzīvotāju demogrāfiju, infrastruktūru, ekonomikas stāvokli un vides aspektiem
- Izveidot ilgtermiņa vīziju, kas atspoguļo ciema kopienas vēlmes un potenciālu
- Formulēt ciema galvenās prioritātes un stratēģiskos mērķus, kas ir konkrēti, izmērāmi un sasniedzami
- Izveidot konkrētu rīcības plānu ar skaidri definētiem projektiem, termiņiem, atbildīgajām personām un finansējuma avotiem
- Noteikt veidu, kā regulāri uzraudzīt plāna īstenošanas gaitu un izvērtēt rezultātus

Ciema attīstības plāna izstrāde tika veikta periodā no 2024. gada maija līdz 2025.gada [redacted]. Ciema attīstības plāna izstrādi iniciēja Ādažu novada pašvaldības Attīstības un projektu nodaļa, tomēr, uzsākot ciema attīstības plānu izstrādi, šajā procesā tika aicināti iesaistīties vietējie iedzīvotāji, sniedzot savu viedokli gan par esošo situāciju, gan par vēlamajām izmaiņām savā ciemā. Iedzīvotāji vislabāk pārzina savas ikdienas vajadzības, problēmas un vēlmes, tāpēc Birznieku iedzīvotāju līdzdalība plāna izstrādē bija ļoti svarīga. Lai aktivizētu iedzīvotājus, tika organizētas [redacted] tikšanās (12.09.2024., [redacted]) un iedzīvotāju aptauja (10.05.2024.-30.11.2024.), kuras mērķis bija noskaidrot Ādažu novada iedzīvotāju viedokli par situāciju savā ciemā un vēlamajām tā izmaiņām līdz 2027.gadam. No Birznieku ciema aptaujā piedalījās 3 respondenti.



2 attēls *Birznieku ciema iedzīvotāju tikšanās 12.09.2024.*

Par līdzdalības iespējām sabiedrība tika informēta pašvaldības tīmekļa vietnē, pašvaldības un vietējās kopienas sociālajos tīklos, informatīvajos laikrakstos, kā arī aicinot iedzīvotājus personiski. Ciemu attīstības plānu izstrādes jaunumiem pašvaldības mājas lapā izveidota atsevišķa sadaļa.

Birznieku ciema attīstības plānu izstrādāja Ādažu novada pašvaldības Attīstības un projektu nodaļas vadītāja Inga Pērkone sadarbībā ar ciema iedzīvotājiem.

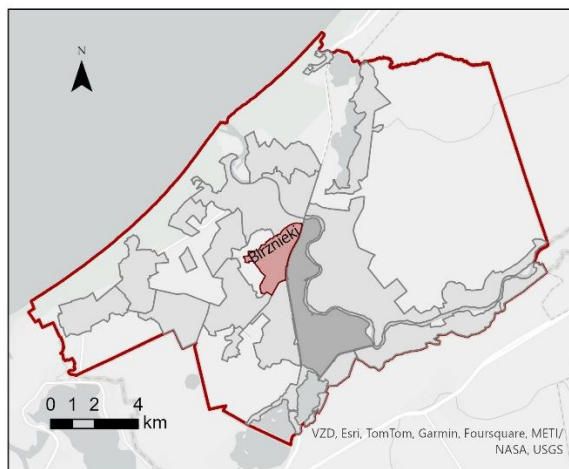
1 Birznieku ciema esošās situācijas raksturojums

1.1 Telpiskais novietojums

Birznieku ciems atrodas Ādažu novada centrālajā daļā, aptuveni 5 km attālumā no Ādažu pilsētas centra (skat. 3. attēlu).

Birznieku ciema teritorija ir 3,79 km² liela un platības ziņā tas ir 10. mazākais Ādažu novada ciems.

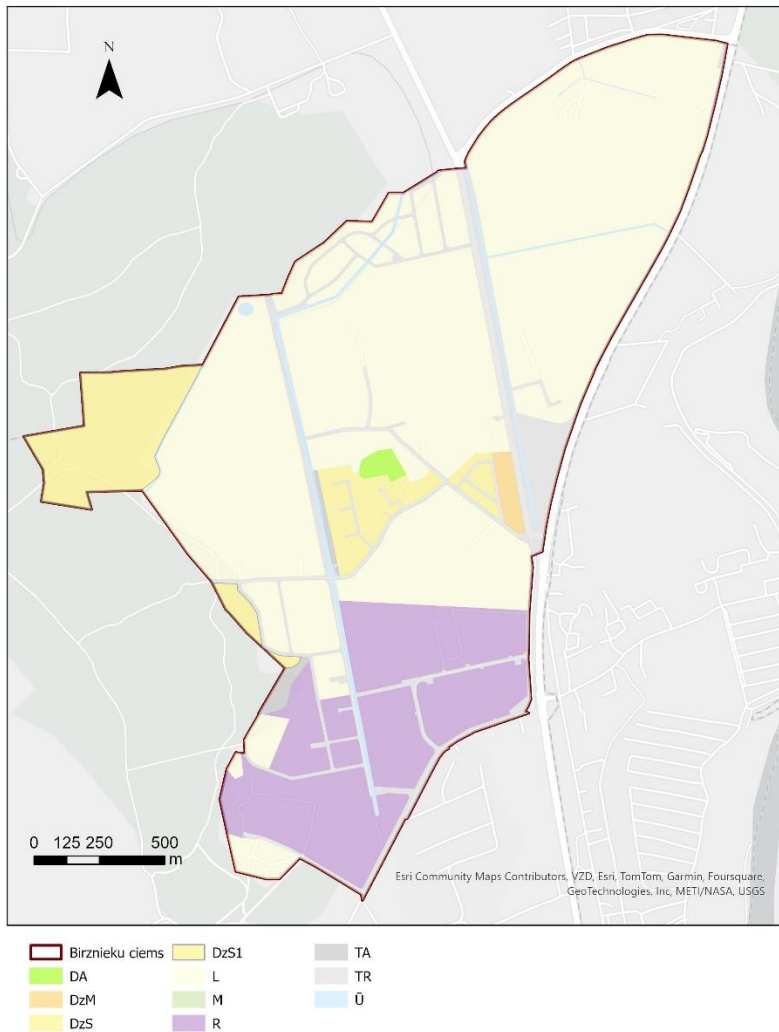
Birznieku ciemam nav izteikts centrs.



- Birznieku ciems
- Ādažu pilsēta
- Ādažu novada ciemi
- Ādažu novads

3 attēls Birznieku ciems Ādažu novadā

Atbilstoši Ādažu novada teritorijas plānojumā (2018.) noteiktajam funkcionālajam zonējumam, Birznieku ciemā nozīmīgu teritoriju aizņem lauksaimniecības platības (L) un transporta infrastruktūra (TR), kas norāda uz ciema ekonomisko orientāciju. Nelielās mežu teritorijas (M) dažādu ciema ainavu. Rūpnieciskajās apbūves teritorijās (R) notiek un turpina attīstīties aktīva ekonomiskā darbība. Dzīvojamās apbūves zonas (DzS, DzS1), tostarp savrupmāju apbūve un mazstāvu dzīvojamās apbūves teritorija (DzM) veido nelielu īpatsvaru, kas liecina par ciema prioritāti ekonomiskajai attīstībai, vienlaikus nodrošinot dzīvesvietas zema blīvuma apbūvē. Skat. 4.attēlu.

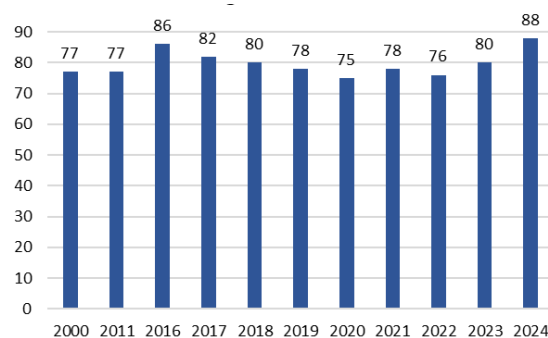


4 attēls Birznieku ciema funkcionālais zonējums

1.2 Iedzīvotāji

Birznieku ciemā 01.01.2024. dzīvoja 88 iedzīvotāji, kas ir 0,38% no Ādažu novada iedzīvotāju kopskaita.

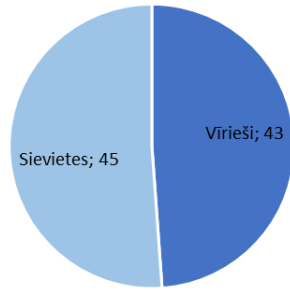
Iedzīvotāju skaita ziņā Birznieki ir 7. mazākais Ādažu novada ciems. Savukārt skatoties no teritorijas apdzīvojuma viedokļa, tas ir 6. mazākais ciems novadā (23 cilvēki/km²). Laika posmā no 2000. līdz 2024. gadam iedzīvotāju skaits katru gadu ir palielinājies vidēji par 3% gadā (skat. 5. attēlu).



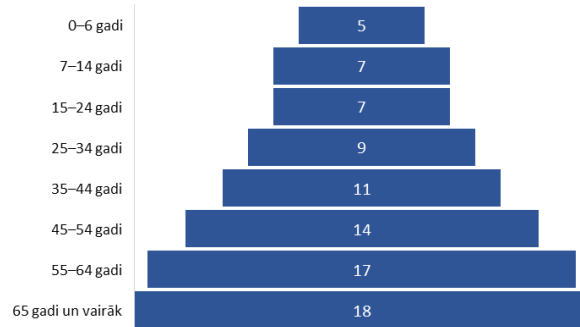
5 attēls Iedzīvotāju skaita izmaiņas Birznieku ciemā 2000.-2024., uz gada sākumu (Info: CSP)

Pēc dzimuma sievietes Birznieku ciemā ir nedaudz vairāk nekā vīrieši (skat. 6. attēlu). 14% no Birznieku iedzīvotājiem ir vecumā līdz 14 gadiem, savukārt 20% - 65 un vairāk gadu vecumā (skat. 7. attēlu).

Ādažu novada Birznieku ciema attīstības plāns līdz 2027.gadam un ilgtermiņa ieceres

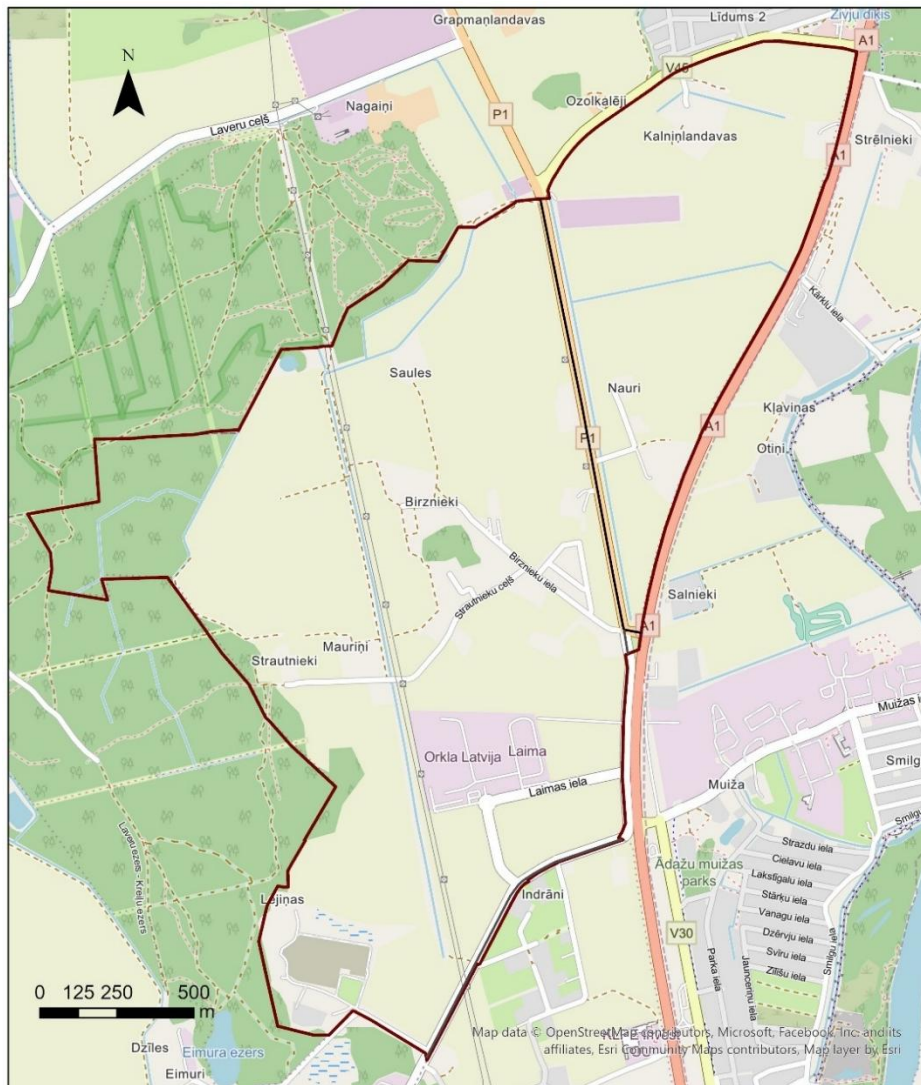


6 attēls Iedzīvotāju skaits Birznieku ciemā pēc dzimuma, 01.01.2024. (Info: CSP)



7 attēls Iedzīvotāju skaits Birznieku ciemā vecuma grupās, 01.01.2024. (Info: CSP)

1.3 Infrastruktūra



- Birznieku ciems
- Autoceļi**
- pirmā šķira asfalts
- pārējie ceļi asfalts

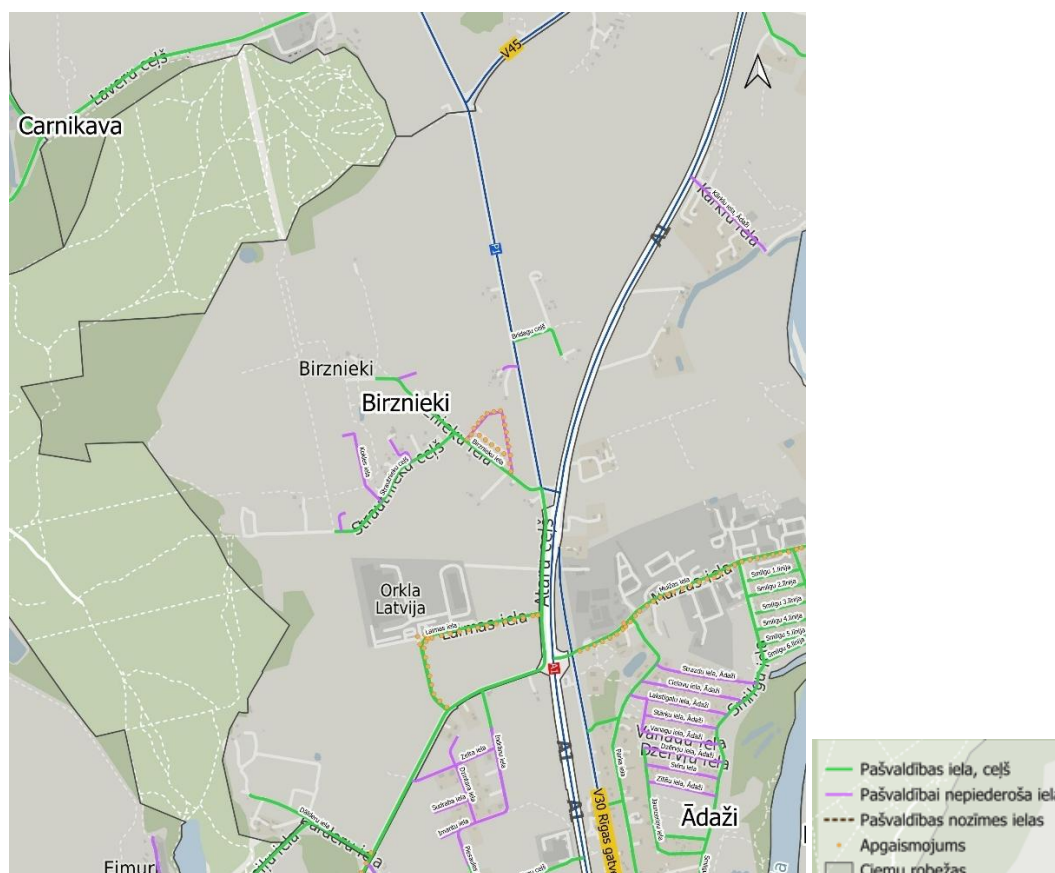
8 attēls Birznieku ciema transporta infrastruktūra

Ceļa infrastruktūra

Birznieku ciems ir neliels, taču stratēģiski izdevīgi novietots apdzīvots punkts ar labu piekļuvi nozīmīgiem autoceļiem. Ciemu šķērso 1. šķiras ceļš **Rīga (Jaunciems) – Carnikava – Ādaži (P1)** un tam piekļaujas **valsts nozīmes autoceļš A1** (Rīga (Baltezers) – Igaunijas robeža (Ainaži)), kas nodrošina ātru savienojumu ar galvaspilsētu un citām lielākajām apdzīvotajām vietām. Tomēr pieslēgumi A1 nav pilnībā atrisināti, kas rada satiksmes organizācijas izaicinājumus un apgrūtina drošu izbraukšanu. Papildus ciemā ir **Ataru ceļš**, kas kalpo kā vietējās nozīmes savienojums.

Ielu apgaismojums

Ielu apgaismojums ir pieejams tikai Laimas ielā, kas uzlabo drošību tumšajā diennakts laikā konkrētajā teritorijā.



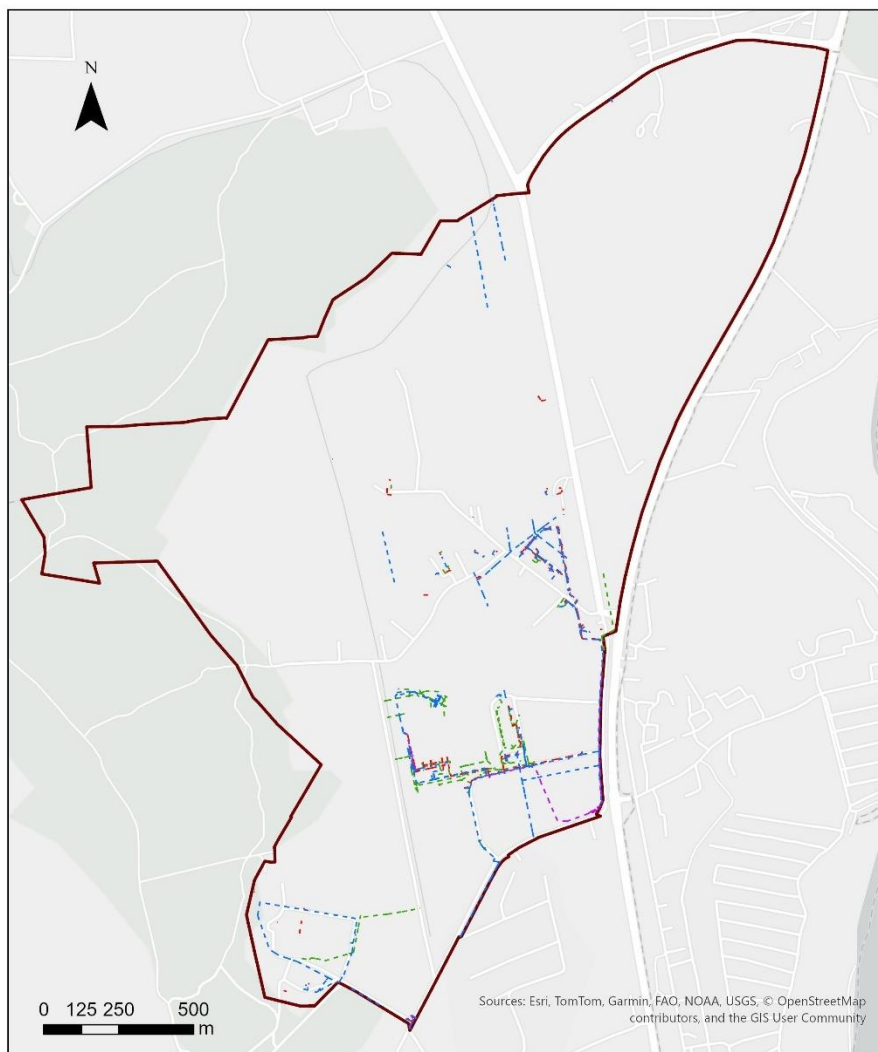
9 attēls Apgaismotās ielas Birznieku ciema teritorijā

Velo un gājēju infrastruktūra

Birznieku ciemā nav izveidoti velo ceļi un tā teritoriju nešķērso neviens velo maršruts, kas ierobežo velobraucēju pārvietošanās iespējas un aktīvā dzīvesveida attīstību šajā teritorijā.

Sabiedriskā transporta infrastruktūra

Sabiedriskā transporta pieejamība Birznieku ciemā nav nodrošināta – ciemā nav autobusu pieturu, kas ierobežo iedzīvotāju mobilitātes iespējas, padarot privāto transportu par galveno pārvietošanās veidu.

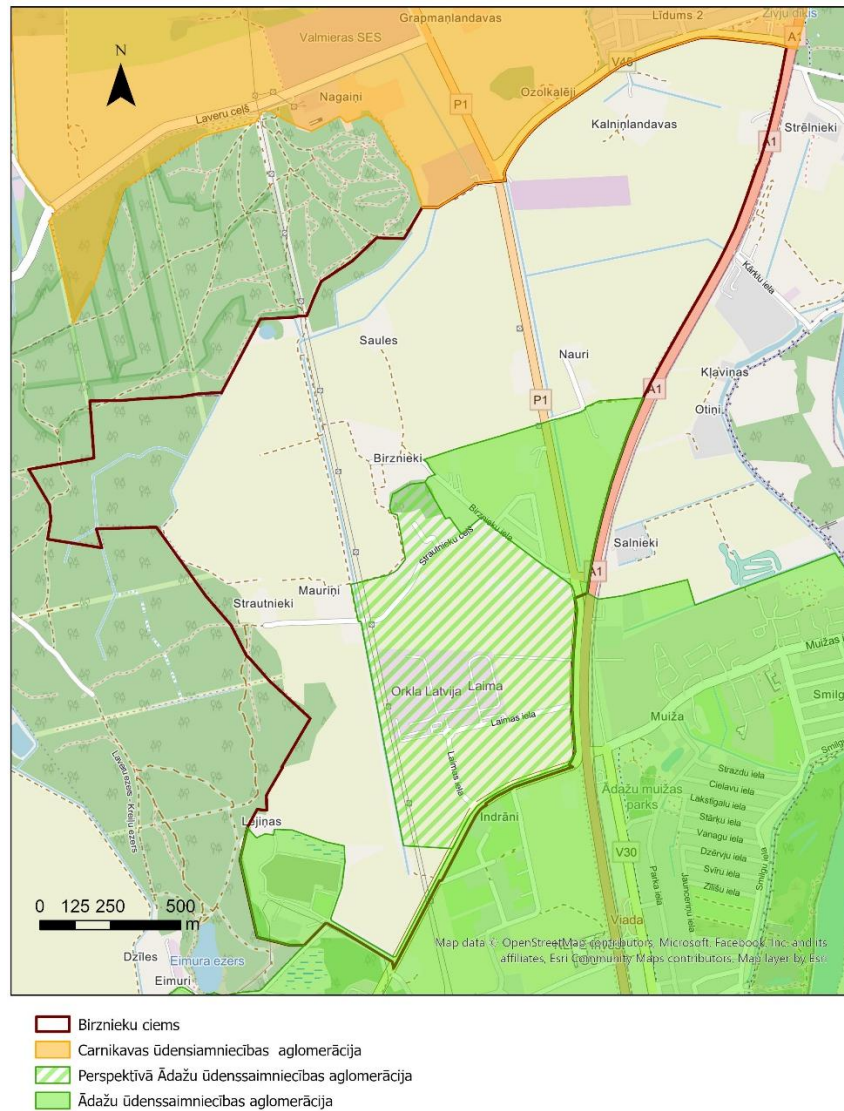


Ūdensapgādes tīkli	Kanalizācijas tīkli	Pašteses sadzīves
Hierarhija, Tecēšanas virziens	Pašteses lietus	Nav datu Pašteses sadzīves, Nav datu
--- Nav datu Nav datu, Nav norādīts	--- Nav datu Pašteses lietus, Nav datu	Spiediena sadzīves
		--- Nav datu Spiediena sadzīves, Nav datu
		▭ Birznieku ciems

10 attēls Birznieku ciema tehniskā infrastruktūra

Ūdensapgāde un kanalizācija

Centralizētās ūdensapgādes un kanalizācijas pakalpojumi ir pieejami daļā ciema teritorijas, kas tur nodrošina kvalitatīvus dzīves apstākļus un veicina nekustamā īpašuma attīstību.



11 attēls Birznieku ciemā esošā un plānotā ūdenssaimniecības aglomerācija

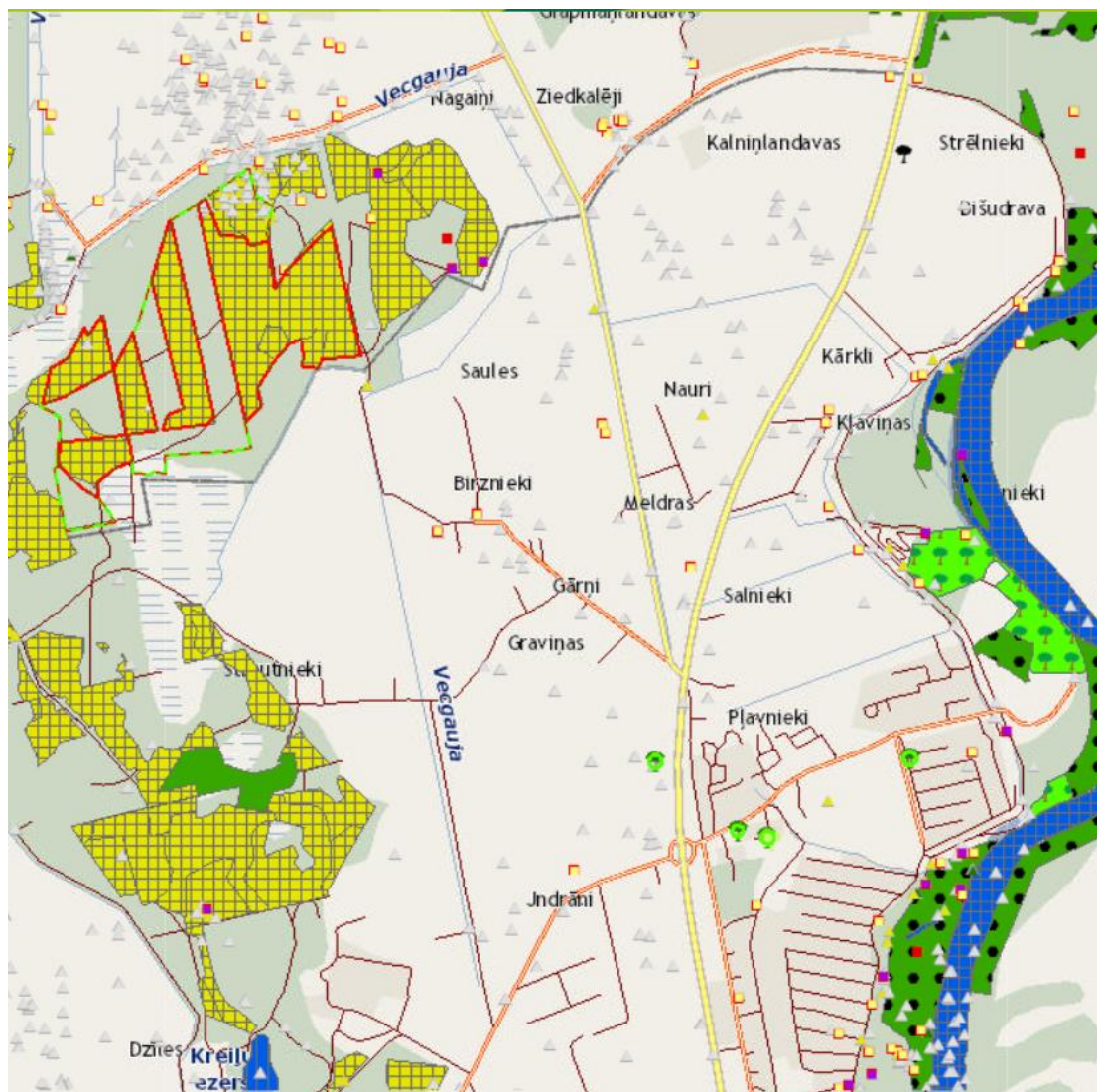
Sociālā infrastruktūra

Birznieku ciemā nav nodrošināta sociālā (izglītības, kultūras, veselības) infrastruktūra.

1.4 Vide un kultūras mantojums

Birznieku ciems atrodas Piejūras zemiņē Rīgavas līdzenumā, kas nosaka teritorijas reljefu un dabas apstākļus. Ciemu no Ziemeļrietumu puses norobežo Gaujas – Baltezera kanāls.

Atbilstoši Dabas datu pārvaldības sistēmā OZOLS publicētajai informācijai, Birznieku ciema teritorijā vai tās tuvumā sastopamas mežainas piejūras kāpas, boreāli meži, aluviāli krastmalu un palieņu meži, parkveida pļavas un ganības, aizsargājami koki, aizsargājami putni u.c. aizsargājamas atradnes (skat. 12. attēlu).



Mežainas piejūras kāpas, 2180	Koki (no M1:50 000)	Aizsargājamo sugu atradnes (punkti)	Citi sugu dati (punkti)
Parkveida plavas un qanības, 6530*	sausknis/kritala	jauns ieraksts	jauns ieraksts
Aluviāli krastmalu un paliņu meži, 91E0*	valsts nozīmes	Aizsargājamo sugu atradnes. Augi, sēnes, ķērpji, sūnas un aļģes.	Citi sugu dati. Augi, sēnes, ķērpji, sūnas un aļģes.
Veci vai dabiski boreāli meži, 9010*	likvidēts (nav spēkā)	Aizsargājamo sugu atradnes.	Citi sugu dati. Bezmugurkaulnieki, zivis, abinieki, rāpuļi un zirdtāji.
Upju straujtecēs un dabiski upju posmi, 3260	nav definēts	Bezmugurkaulnieki, zivis, abinieki, rāpuļi un zirdtāji.	Citi sugu dati. Putni.
Eitrofi ezeri ar iegrimušo ūdensaugu un peldaugu augāju, 3150	potenciāls (plānots)	Aizsargājamo sugu atradnes. Putni.	

12 attēls Īpaši aizsargājamās dabas teritorijas, mikroliegumi, īpaši aizsargājamās sugas un biotopi (Info avots: <https://ozols.gov.lv/pub>)

2 Ciema SVID

Kvalitātes	Stiprās puses	Vājās puses	Iespējas	Draudi
Sabiedrība	<ul style="list-style-type: none"> • Draudzīgi, saliedēti kaimiņi un iedzīvotāji • Ciems ar spēcīgu vēsturisko saikni – dzimtais novads, dzimtas mājas • Iedzīvotāji vēlas organizēt kopīgus pasākumus • Ciemā notiek patstāvīgs iedzīvotāju skaita pieaugums (pēdējo 5 gadu laikā iedzīvotāju skaits pieauga vidēji par 3% gadā) • 14% no ciema iedzīvotājiem ir bērni līdz 14 gadu vecumam 	<ul style="list-style-type: none"> • Nav skaidri definēts ciema centrs • Trūkst sabiedriskās ārtelpas un atpūtas vietu • Nav pietiekamu pakalpojumu (veikalu, pakalpojumu centru) • Nepietiekama sabiedriskā transporta pieejamība • Nevar tikt līdz pastkastītei 	<ul style="list-style-type: none"> • Organizēt kopienas pasākumus, lai veidotu saliedētību • Veidot ciema centru ar infrastruktūru un pakalpojumiem • Uzlabot sabiedriskā transporta pieejamību 	<ul style="list-style-type: none"> • Daļa iedzīvotāju vēlas izslēgt savus īpašumus no ciema teritorijas • Dažādu grupu atšķirīgās intereses var radīt konfliktus
Ekonomika	<ul style="list-style-type: none"> • Lielākā daļa ciema teritorijas ir lauksaimniecības zeme, kas nodrošina attīstības iespējas 	<ul style="list-style-type: none"> • Trūkst vietējo veikalu un pakalpojumu • Nepietiekams valsts un pašvaldības atbalsts infrastruktūras attīstībai • Aizsargjoslas ap lielajiem ceļiem ierobežo apbūves iespējas • Nav ceļu apgaismojuma uz vairākām ielām (Birznieku iela, Strautnieku ceļš) 	<ul style="list-style-type: none"> • Attīstīt vietējos uzņēmumus un pakalpojumus • Veicināt lauksaimniecības un tūrisma attīstību • Veidot gājēju tuneli zem A1 šosejas pie Gaujas tilta • Uztādīt satiksmes organizācijas uzlabojumus (papildus zīmes, kreisais pagrieziena noteiktos laikos) 	<ul style="list-style-type: none"> • Sabiedriskā transporta pieturvietu slēgšana samazina mobilitāti • Ceļu satiksmes drošības problēmas var radīt negadījumus (melns punkts A1) • Daudzdzīvokļu apbūve

Ādažu novada Birznieku ciema attīstības plāns līdz 2027.gadam un ilgtermiņa ieceres

Kvalitātes	Stiprās puses	Vājās puses	Iespējas	Draudi
		<ul style="list-style-type: none"> Nepietiekama gājēju un velo infrastruktūra Nav drošas šķērsošanas iespējas A1 šosejai Slikts ceļu segums, daudz bedru (Pārgaujas iela u.c.) Ierobežotas sabiedriskā transporta iespējas (autobusi neapstājas ziemā, neērti izvietotas pieturas) Aizliegts kreisais pagrieziens no šosejas A1 uz autoceļu P1 krustojuma 	<ul style="list-style-type: none"> Izveidot pieturvietās nojumes un uzlabot autobusu kustības grafikus Uzlabot ceļa segumu, t.sk., Pārgaujas ielā, Birznieku ielā Izbūvēt gājēju un velo celiņus no Birzniekiem uz Ādažiem un Carnikavu Izbūvēt apgaismojumu Birznieku ielā Uzlabot sabiedriskā transporta pakalpojumu pieejamību Izbūvēt kvalitatīvu autoceļu A1 un P1 šķērsošanu, t.sk., gājēju un velo infrastruktūras attīstība 	
Vide	<ul style="list-style-type: none"> Skaista un tīra daba Laba gaisa kvalitāte, lauku teritorija ar dabas tuvumu Ir pieejami centralizētās ūdensapgādes un kanalizācijas pakalpojumi 	<ul style="list-style-type: none"> Pieaugošs ceļu un rūpniecības trokšņa līmenis Smakas no ogļu filtriem un gaisa piesārņojums Trūkst šķirojamo atkritumu konteineru Dambi nevar izmantot un nepieciešama tā nostiprināšana 	<ul style="list-style-type: none"> Veidot trokšņu sienas, lai mazinātu satiksmes troksni Attīstīt zaļās zonas, stādīt apstādījumus Uzlabot atkritumu apsaimniekošanu 	<ul style="list-style-type: none"> Pieaugošais troksnis un piesārņojums pasliktina dzīves kvalitāti Dambja neuzturēšana var radīt vides problēmas
Pārvaldība	<ul style="list-style-type: none"> Novads tiek uzskatīts par labi pārvaldītu 	<ul style="list-style-type: none"> Iedzīvotāji nesaņem atgriezenisko saiti pēc dalības 	<ul style="list-style-type: none"> Regulāras tikšanās, aptaujas un diskusijas par ciema attīstību 	<ul style="list-style-type: none"> Nekontrolēta attīstība var apdraudēt ciema

Ādažu novada Birznieku ciema attīstības plāns līdz 2027.gadam un ilgtermiņa ieceres

Kvalitātes	Stiprās puses	Vājās puses	Iespējas	Draudi
		<p>aptaujās, ieteikumu sniegšanas vides kvalitātes uzlabošanai</p> <ul style="list-style-type: none">• Nav skaidrs, kur ir ciema centrs	<ul style="list-style-type: none">• Jāorganizē kopīgi pasākumi	<p>līdzšinējo vidi un dzīves kvalitāti</p> <ul style="list-style-type: none">• Nepietiekama pašvaldības iesaiste var kavēt attīstību

3 Ciema attīstības vīzija un prioritātes

3.1 Ilgtermiņa vīzija par ciema nākotni

Birznieku ciems ir ciems Ādažu novada centrālajā daļā, kurā jūtams aktīva un attīstīta uzņēmējdarbība, kas ar ērtiem savienojumiem sasaista Ādažu un Carnikavas pagastu teritorijas un kurā iedzīvotāji var baudīt mierīgu dzīvi labiekārtotā apkārtnē.

3.2 Galvenās prioritātes un stratēģiskie mērķi

Birznieku ciema galvenās **prioritātes**:

5. Kopienas saliedētība un sabiedriskā dzīve
6. Infrastruktūras attīstība un mobilitāte
7. Uzņēmējdarbības un ekonomikas attīstība
8. Vides kvalitātes un apsaimniekošanas uzlabošana

Atbilstoši izvirzītajām prioritātēm, noteikti ciema **stratēģiskie mērķi un uzdevumi**:

Prioritāte	Stratēģiskais mērķis	Uzdevums
1. Kopienas saliedētība un sabiedriskā dzīve	Veicināt ciema iedzīvotāju kopā būšanu un informācijas apmaiņu	<ul style="list-style-type: none"> • Organizēt kopienas pasākumus, lai veidotu saliedētību • Organizēt regulāras tikšanās, aptaujas un diskusijas par ciema attīstību • Organizēt kopīgus pasākumus
2. Infrastruktūras attīstība un mobilitāte	Attīstīt ciema teritorijā esošo ceļa un mikromobilitātes infrastruktūru, kā arī nodrošināt iedzīvotājiem iespēju izmantot sabiedriskā transporta pakalpojumus	<ul style="list-style-type: none"> • Veidot ciema centru ar infrastruktūru un pakalpojumiem • Uzlabot sabiedriskā transporta pieejamību, uzlabot autobusu kustības grafikus • Izbūvēt gājēju un velo celiņus no Birzniekiem uz Ādažiem un Carnikavu • Veidot gājēju tuneli zem A1 šosejas pie Gaujas tilta • Uztādīt satiksmes organizācijas uzlabojumus (papildus zīmes, kreisais pagrieziena noteiktos laikos) • Izbūvēt kvalitatīvu autoceļu A1 un P1 šķērsošanu, t.sk., gājēju un velo infrastruktūras attīstība • Uzlabot ceļa segumu, t.sk., Pārgaujas ielā, Birznieku ielā • Izbūvēt apgaismojumu Birznieku ielā • Izveidot pieturvietās nojumes
3. Uzņēmējdarbības un ekonomikas attīstība	Attīstīt uzņēmējdarbības un tūrisma iespējas ciema teritorijā, sekmējot ciema ekonomisko attīstību	<ul style="list-style-type: none"> • Attīstīt vietējos uzņēmumus un pakalpojumus • Veicināt lauksaimniecības un tūrisma attīstību
4. Vides kvalitātes un	Attīstīt publisko ārtelpu, atkritumu	<ul style="list-style-type: none"> • Attīstīt zaļās zonas, stādīt apstādījumus • Uzlabot atkritumu apsaimniekošanu

Ādažu novada Birznieku ciema attīstības plāns līdz 2027.gadam un ilgtermiņa ieceres

Prioritāte	Stratēģiskais mērķis	Uzdevums
apsaimniekošanas uzlabošana	apsaimniekošanu un vides kvalitāti	<ul style="list-style-type: none">• Veidot trokšņu sienas, lai mazinātu satiksmes troksni

4 Rīcības un investīciju plāns

4.1 Ciemā plānotie pasākumi, to īstenošanas laiks un īstenotājs

Nr. p.k.	Projekts / aktivitāte	Atsauce uz Attīstības programmu	Īstenotājs	Īstenošanas termiņi			
				Patstāvīgi	Īstermiņa (līdz 2027.)	Vidēja termiņa (līdz 2029.)	Ilgtermiņa (pēc 2037.)
1.	Transporta infrastruktūra						
1.1.	Uzlabot ceļa segumu Pārgaujas ielā un Birznieku ielā	Ā3.1.2.1.*					
1.2.	Izbūvēt gājēju un velo celiņus no Birzniekiem uz Ādažiem un Carnikavu	Ā3.2.3.1., Ā6.3.1.2., Ā14.1.3.1.					
1.3.	Veidot gājēju tuneli zem A1 šosejas pie Gaujas tilta	Ā3.2.1.1., C3.2.1.1., C3.2.1.2., Ā14.1.3.1., Ā14.1.3.4.					
1.4.	Uzstādīt satiksmes organizācijas uzlabojumus (papildus zīmes, kreisais pagrieziena noteiktos laikos)	Ā3.1.1.2., C3.1.1.3.					
1.5.	Izbūvēt kvalitatīvu autoceļu A1 un P1 šķērsošanu, uzlabojot gājēju un velo infrastruktūru	C3.1.1.3., Ā3.2.1.1., C3.2.1.1., C3.2.1.2., Ā14.1.3.1., Ā14.1.3.4.					
1.6.	Uzstādīt apgaismojumu Birznieku ielā	Ā3.1.3.1.*, Ā6.1.2.4.					
1.7.							
1.8.							
2.	Sabiedriskais transports						
2.1.	Uzlabot sabiedriskā transporta pieejamību un pakalpojumu kvalitāti	Ā6.3.1.1., Ā14.1.2.7.					
2.2.	Izveidot pieturvietās nojumes, lai nodrošinātu ērtu gaidīšanu jebkuros laikaņos	Ā14.1.3.1.					
2.3.	Uzlabot autobusu kustības grafikus atbilstoši iedzīvotāju vajadzībām	Ā6.3.1.1., Ā14.1.2.8.					
2.4.							
2.5.							
3.	Teritorijas labiekārtošana						

Ādažu novada Birznieku ciema attīstības plāns līdz 2027.gadam un ilgtermiņa ieceres

Nr. p.k.	Projekts / aktivitāte	Atsauce uz Attīstības programmu	Īstenotājs	Īstenošanas termiņi			
				Patstāvīgi	Īstermiņa (līdz 2027.)	Vidēja termiņa (līdz 2029.)	Ilgtermiņa (pēc 2037.)
3.1.	Veidot ciema centru ar nepieciešamo infrastruktūru un pakalpojumiem	Ā1.1.2.4., Ā1.1.2.7., Ā6.4.1.1.					
3.2.	Attīstīt zaļās zonas un veikt koku un apstādījumu stādīšanu	Ā5.2.4.1., Ā6.4.1.7.					
3.3.	Veidot trokšņu sienas, lai mazinātu satiksmes troksni	Ā14.1.3.1.					
3.4.	Uzlabot atkritumu apsaimniekošanu, veicinot atkritumu šķirošanu un bioloģisko atkritumu savākšanu	Ā5.1.4.1., Ā5.1.4.2., Ā5.1.4.5., Ā14.1.1.11., Ā14.1.2.8.					
3.5.							
3.6.							
4.	Vide						
4.1.	Saglabāt un attīstīt zaļās zonas, lai nodrošinātu patīkamu dzīves vidi	Ā5.2.4.1., Ā6.4.1.7.					
4.2.	Veicināt ilgtspējīgas lauksaimniecības un tūrisma attīstību	Ā4.3.2.3., Ā7.1.5.1., Ā4.3.2.2., Ā4.3.2.9., Ā4.3.3.1., Ā7.1.2.4., Ā11.3.6.5., Ā14.1.2.22.					
4.3.							
4.4.							
5.	Kopiena						
5.1.	Organizēt kopienas pasākumus, lai veicinātu iedzīvotāju saliedētību	Ā10.3.2.1., Ā10.3.2.2., Ā11.1.1.1., Ā11.3.6.4., Ā12.1.1.1., Ā12.1.2.2.					
5.2.	Regulāri rīkot tikšanās, aptaujas un diskusijas par ciema attīstību	Ā8.4.1.2., Ā13.2.1.1., Ā12.2.1.1., Ā15.1.2.2.					
5.3.	Veidot kopīgas aktivitātes, kas veicina iedzīvotāju iesaisti ciema dzīvē	Ā10.3.2.1., Ā10.3.2.2., Ā11.1.1.1., Ā11.3.6.4.,					

Ādažu novada Birznieku ciema attīstības plāns līdz 2027.gadam un ilgtermiņa ieceres

Nr. p.k.	Projekts / aktivitāte	Atsauce uz Attīstības programmu	Īstenotājs	Īstenošanas termiņi			
				Patstāvīgi	Īstermiņa (līdz 2027.)	Vidēja termiņa (līdz 2029.)	Ilgtermiņa (pēc 2037.)
		Ā12.1.1.1., Ā12.1.2.2.					
5.4.							
5.5.							
6.	Citas jomas						
6.1.	Attīstīt vietējos uzņēmumus un pakalpojumus, piemēram, veikalus, kafējnīcas un amatnieku darbnīcas	Ā7.1.2.1., Ā7.1.2.4., Ā7.1.2.3., Ā7.1.6.1.					
6.2.	Veicināt pašvaldības aktīvāku iesaisti infrastruktūras un sabiedrisko pakalpojumu uzlabošanā						
6.3.							
6.4.							

* Attīstības programmas pasākumā jāpievieno atsauce uz konkrēto objektu

Teksts tiks papildināts atbilstoši iedzīvotāju ierosinājumam.

4.2 Finanšu resursi un iespējamie investīciju avoti

Teksts tiks veidots pēc iepriekšējo nodaļu saskaņošanas.

5 Uzraudzības un novērtēšanas sistēma

Ciema attīstības plānā ir noteikta attīstības vīzija, attīstības prioritātes, stratēģiskie mērķi un to sasniegšanai noteikti pasākumi līdz 2027. gadam. Investīciju plāns ir izvirzīto prioritāšu, to mērķu un pasākumu īstenošanas instruments ciemam nepieciešamo investīciju plānošanai. Projektu īstenošanai plānots piesaistīt pašvaldības, valsts, Eiropas Savienības un citus finanšu resursus. Projektus var realizēt gan vietējā kopiena, gan pašvaldība, saskaņā ar ieviešanas brīdī esošo situāciju un resursu pieejamību.

Birznieku ciema attīstības plāna uzraudzībai ir noteikti rādītāji, kas palīdzēs novērtēt, vai un cik veiksmīgi tiek īstenoti plāna mērķi un uzdevumi.

Rādītāja nosaukums	Bāzes rādītājs (2024)	Vēlamais rādītājs (2027)
Iedzīvotāju īpatsvars, kas jūtas piederīgi savai kopienai / ciemam*	33%	>50%
Iedzīvotāju īpatsvars, kas ir apmierināts vai drīzāk apmierināts ar teritorijas labiekārtojumu ciemā*	33%	>50%
Iedzīvotāju īpatsvars, kas ir apmierināts vai drīzāk apmierināts ar iespēju iesaistīties sava ciema attīstības plānošanā, attīstībā*	0%	>50%
Realizēto plāna projektu skaits	0	

* rādītājs noteikts, veicot iedzīvotāju aptauju

Rādītāji tiks uzraudzīti, lai izvērtētu progresu, veiktu nepieciešamās korekcijas esošajā dokumentā un sniegtu priekšlikumus nākamā ciema attīstības plāna izstrādei. Tie tiks analizēti pēc nepieciešamības, kā arī veicot Ādažu novada attīstības programmas monitoringu (reizi trīs gados attīstības programmas uzraudzības ziņojums tiks papildināts ar pārskatu par ciemu attīstības plānu īstenošanu, izvērtējot galvenos sasniegumus un problēmas). Par ciema attīstības plāna uzraudzību ir atbildīga Attīstības un projektu nodaļa. Tās galvenais uzdevums ir vadīt un koordinēt uzraudzības procesu, identificējot, vai ciema plānā definēto rādītāju sasniegšana norit atbilstoši plānotajam. Uzraudzības procesā tiek iesaistīti arī iedzīvotāju padomes locekļi, vietējā kopiena, kā arī pašvaldības speciālisti un struktūrvienības, kas rīcības plānā norādīti kā atbildīgie par aktivitāšu izpildi vai projektu īstenošanu. Ciema attīstības plāna aktualizācija var notikt, aktualizējot Ādažu novada attīstības programmu.

Pielikumi

Sanāksmju laikā sniegtā informācija

12.09.2024., Birznieki

Kopienas stiprināšana:

- Sanāksme sākās ar savstarpējo iepazīšanos.
- Jātaisa kopīgs pasākums.
- Kur ir ciema centrs?
- Mana dzimtene, dzimtais novads, dzimtās mājas
- Labi kaimiņi
- Vairākās paaudzēs saistīta ar Ādažiem

Transporta infrastruktūra:

- A1 šķērsojums. Trokšņi traucē. Problēmas ir visiem – tas jārīcina. Intensitāte un troksnis ir pieaudzis. Trokšņu siena nepieciešama
- Lieliem ceļiem ir platākas aizsargjoslas (tas būtu lielākais apgrūtinājums, teritoriju izņemot ārā no ciema teritorijas).
- Jāveido tunelis zem A1 pie Gaujas tilta. Te ir melnais punkts. Nepieciešama mobilitāte ar šķērsošanu
- Dambi nevar izmantot.
- Apgaismojums uz Birznieku ielas.
- Nav gājēju drošība, celiņi, velo celiņi
- Jāsalabo ceļa segums
- Nav apgaismojums
- Vajag vairāk velo celiņu Ādaži – Carnikava
- Vajag kreiso pagriezienu ar papildus zīmi no 22-06 ir atļauts
- Nepieciešama ērta piekļuve gan ar sabiedrisko, gan ar privāto transportu
- Jāsalabo Pārgaujas ielas bedres
- Nepieciešams aplis

Vide, dabas aizsardzība:

- Jāattīsta sabiedriskā ārtelpa.
- Tīra daba – ciema stiprā puse
- Vajag vairāk apstādījumu
- Trūkst šķirojamo atkritumu konteineri
- Jānostiprina dambis
- Smakas (Ogļu filtri), smags gaiss

Uzņēmējdarbība, tās attīstība:

- Vajadzētu kādu veikalu, pakalpojumus.
- Par atbalsta piešķiršanu LADā – jāatsūta LAD vēstule ar skaidrojumu, kas mainītos, ja teritoriju izņem no ciema teritorijas.

Sabiedriskais transports:

- Autobusa pietura – nav ērti izmantojama.
- Jāattīsta sabiedriskā transporta pakalpojumu pieejamība.

- Ziemā autobuss bieži neapstājas pieturā.
- Vai var ietekmēt to, ka LVC neslēdz pieturvietas? Sabiedriskais transports nebūs pieejams. RPR arī jāiesaista saistībā ar sabiedrisko transportu. Autobusu vajadzētu pa P1.
- Jāizveido nojume pieturvietā.
- Vajag vairāk sabiedriskā transporta
- Sabiedriskais transports daļa 6824 iet caur Strēlniekiem, daļa caur Birzniekiem

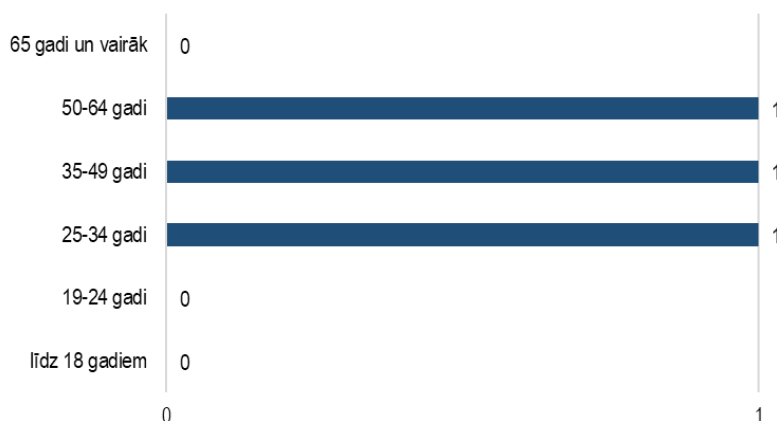
Teritorijas izmaiņas, teritorijas plānošana:

- Krustojas 4 ciemu un Ādažu pilsētas robežas.
- Lielākā daļa ciema zonējuma ir lauksaimniecības zemes. Ir saņemti 2 iesniegumi, kas vēlas, lai viņus izslēdz no ciema teritorijas.
- Netiek līdz pastkastītei.
- Labi, ka nav pilsēta
- Ir labi pārvaldīts novads
- Mājai 99 gadi
- Vēlas ciemu bez daudzdzīvokļu apbūves

Iedzīvotāju aptaujas rezultāti

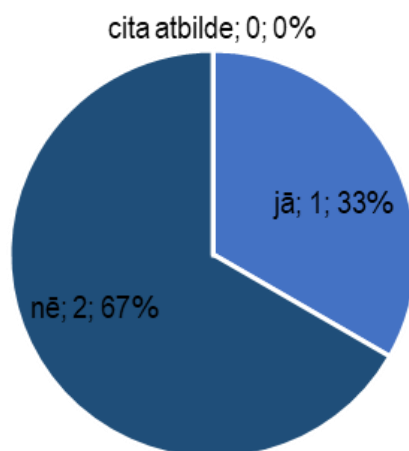
Lai noskaidrot Ādažu novada iedzīvotāju viedokli par situāciju savā ciemā un vēlamajām tā izmaiņām līdz 2027.gadam, tika organizēta iedzīvotāju aptauja. Aptauja tika veikta, organizējot to attālināti (https://ej.uz/Adazu_ciemi), laika posmā no 01.05.2024. līdz 31.10.2024. Informācija par aptauju bija pieejama pašvaldības tīmekļa vietnē, kur ciemu attīstības plānu izstrādes procesam izveidota atsevišķa sadaļa “Aktualitātes” / “Sabiedrības līdzdalība” / “Ciemu/apkaimju attīstības plāni” (<https://www.adazunovads.lv/lv/ciemuapkaimju-attistibas-plani>). Aptaujas elektroniskā anketa iedzīvotājiem tika izplatīta, izmantojot pašvaldības Facebook kontu (<https://www.facebook.com/adazilv/>), kā arī vietējo apkaimju Facebook konus. No Birznieku ciema aptaujā piedalījās 3 respondenti.

Aptaujā tika pārstāvētas vecuma grupas no 25 līdz 64 gadiem.



1.attēls Atbildes uz jautājumu “2. Jūsu vecuma”

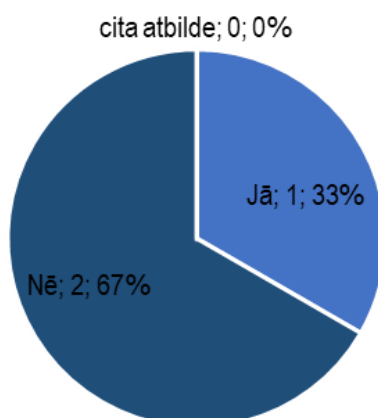
Lielākā daļa (67%) aptaujas dalībnieku nejūtas piederīgi savai kopienai / ciemam.



2.attēls Atbildes uz jautājumu “3. Vai jūtaties piederīgs savai kopienai / ciemam?”

Ādažu novada Birznieku ciema attīstības plāns līdz 2027.gadam un ilgtermiņa ieceres

Atbildot uz jautājumu “Vai jūsu kopienai / ciemam ir vienota identitāte?”, apstiprinoši atbildēja 33% respondentu, bet lielākā daļa (67%) no viņiem uzskata, ka Birznieku kopienai / ciemam nav vienota identitāte.

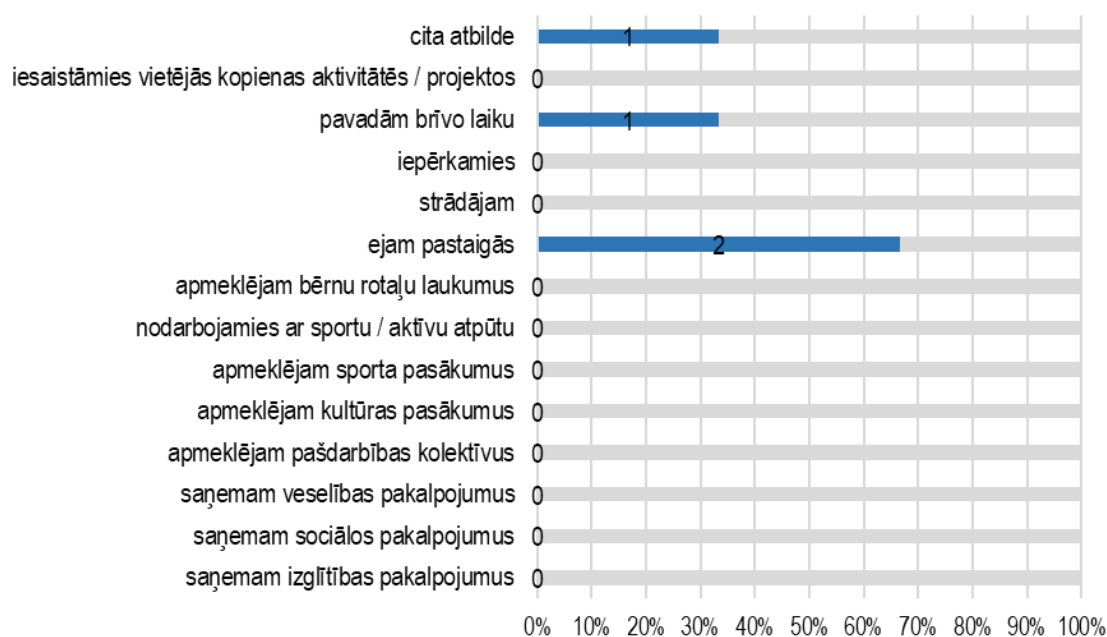


3.attēls Atbildes uz jautājumu “4. Vai Jūsu kopienai / ciemam ir vienota identitāte?”

Kā savas kopienas / ciema vērtības tika norādīts:

- Nav ne jausmas.

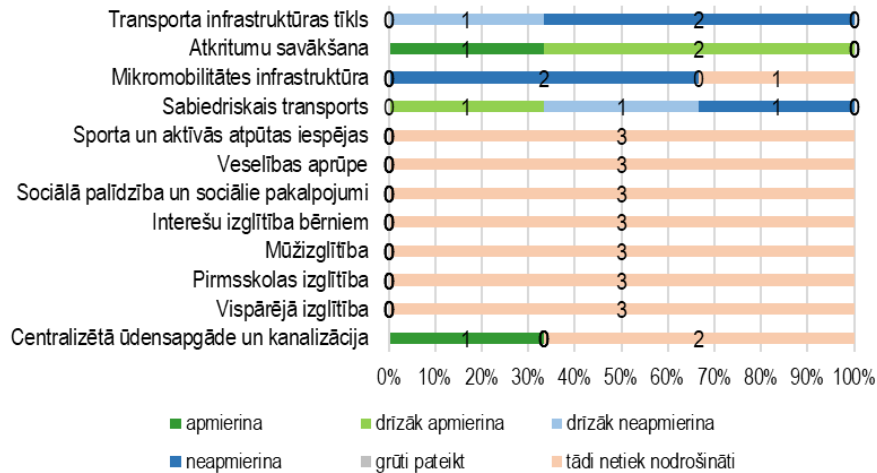
Lielākā daļa Birznieku ciema respondentu savā ciemā dodas pastaigās (67%) un pavada tur brīvo laiku (43%). Pie citām atbildēm tika norādīts, ka cilvēks un viņa ģimene dzīvo savā viensētā.



4.attēls Atbildes uz jautājumu “6. Kādas darbības Jūs / Jūsu ģimenes locekļi veicat savā ciemā?”

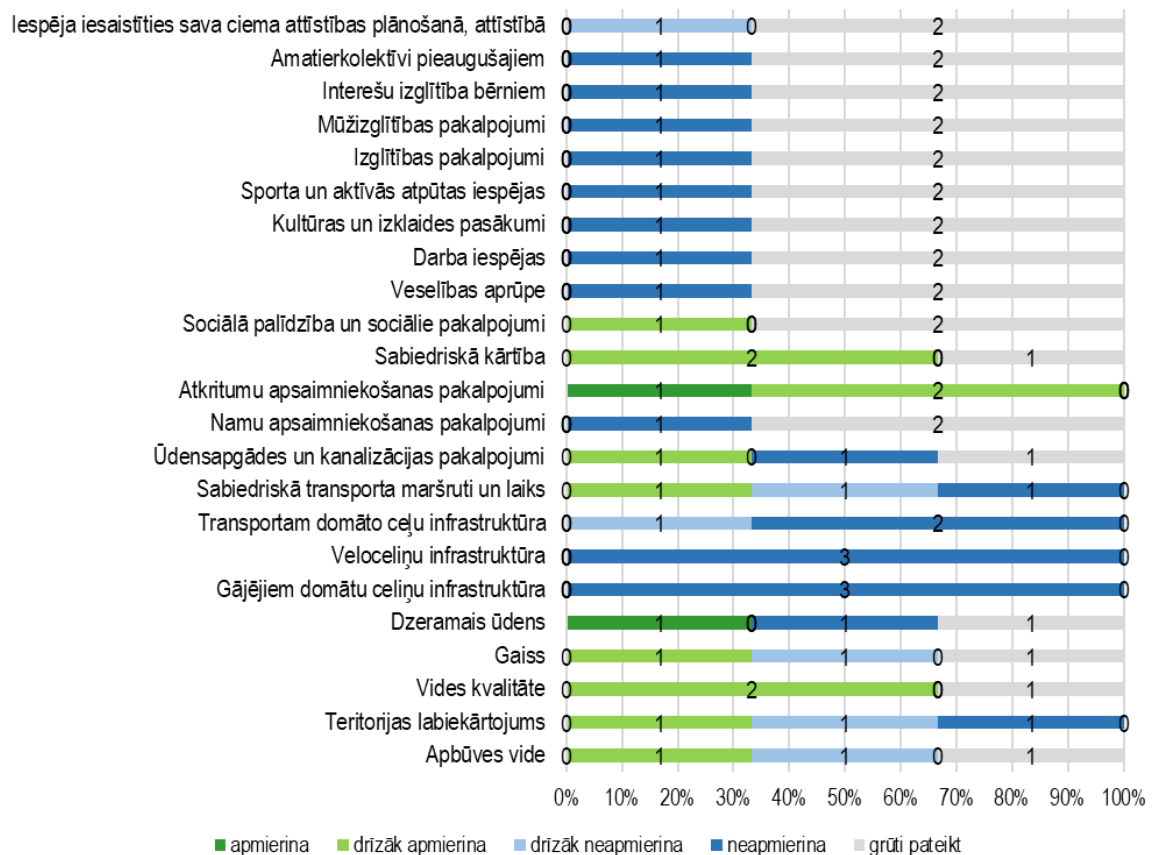
Novērtējot dažādu pakalpojumu un jomu pieejamību Birznieku ciemā, respondenti vislabāk novērtē atkritumu savākšanu. Vissliktākā pieejamība ir transporta infrastruktūrai.

Ādažu novada Birznieku ciema attīstības plāns līdz 2027.gadam un ilgtermiņa ieceres



5.attēls Atbildes uz jautājumu “7. Novērtējiet, kāda ir šādu pakalpojumu un jomu PIEEJAMĪBA Jūsu ciemā”

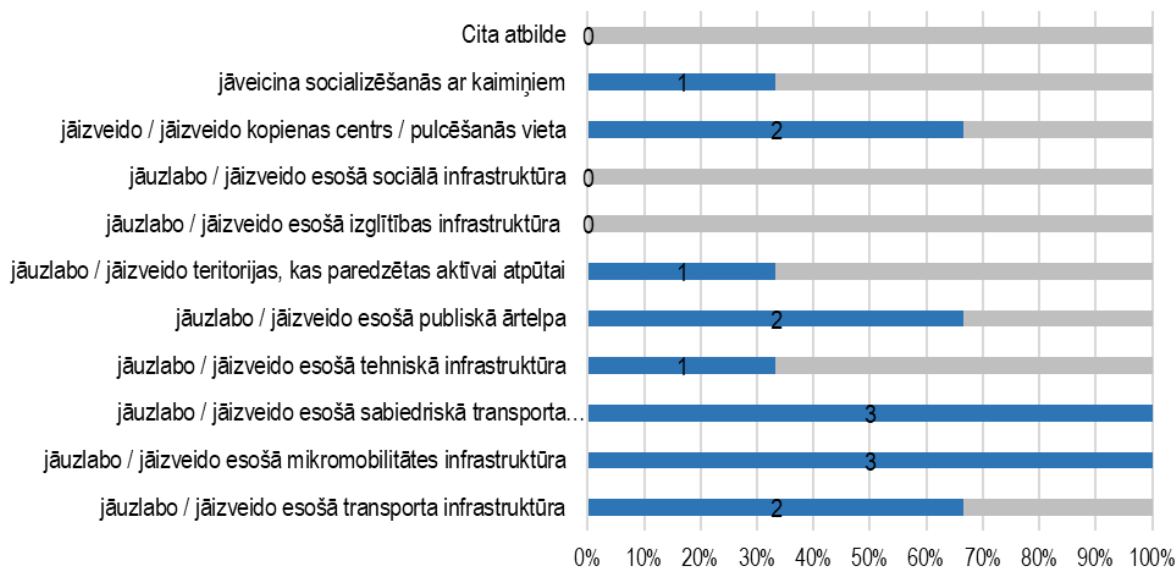
Atbildot uz jautājumu “Novērtējiet, kāda ir KVALITĀTE šādās jomās Jūsu ciemā”, visi Birznieku ciema iedzīvotāji (to, ka tā apmierina vai drīzāk apmierina, norādīja 100% respondentu) visaugstāk novērtēja atkritumu apsaimniekošanas pakalpojumus. Vairāk kā puse no respondentiem norādīja, ka viņus apmierina, vai drīzāk apmierina sabiedriskā kārtība (67%), vides kvalitāte (67%). Vissliktākā kvalitāte (tā neapmierina vai drīzāk nepmierina 100% respondentu) ir transportam domāto ceļu infrastruktūrai, veloceļu infrastruktūrai un gājējiem domātai ceļu infrastruktūrai. Vairāk kā puse no respondentiem norādīja, ka viņus neapmierina, vai drīzāk neapmierina sabiedriskā transporta maršruti un laiki (67%), teritorijas labiekārtojums (67%).



Ādažu novada Birznieku ciema attīstības plāns līdz 2027.gadam un ilgtermiņa ieceres

6.attēls Atbildes uz jautājumu “8. Novērtējiet, kāda ir KVALITĀTE šādās jomās Jūsu ciemā”

Birznieku ciemā vai tā tuvumā būtu nepieciešams izveidot mikromobilitātes infrastruktūru (100%), uzlabot esošo sabiedriskā transporta infrastruktūru (100%), esošo transporta infrastruktūru (67%), uzlabot esošo publisko ārtelpu (67%). To, ka ciemā būtu jāveido kopienas centrs / pulcēšanās vieta, norādīja 67% respondentu.



7.attēls Atbildes uz jautājumu “9. Kas būtu jāuzlabo Jūsu ciemā, lai uzlabotu jūsu kopienas dzīves kvalitāti (var norādīt vairākas atbildes)? Ciemā / tā tuvumā”

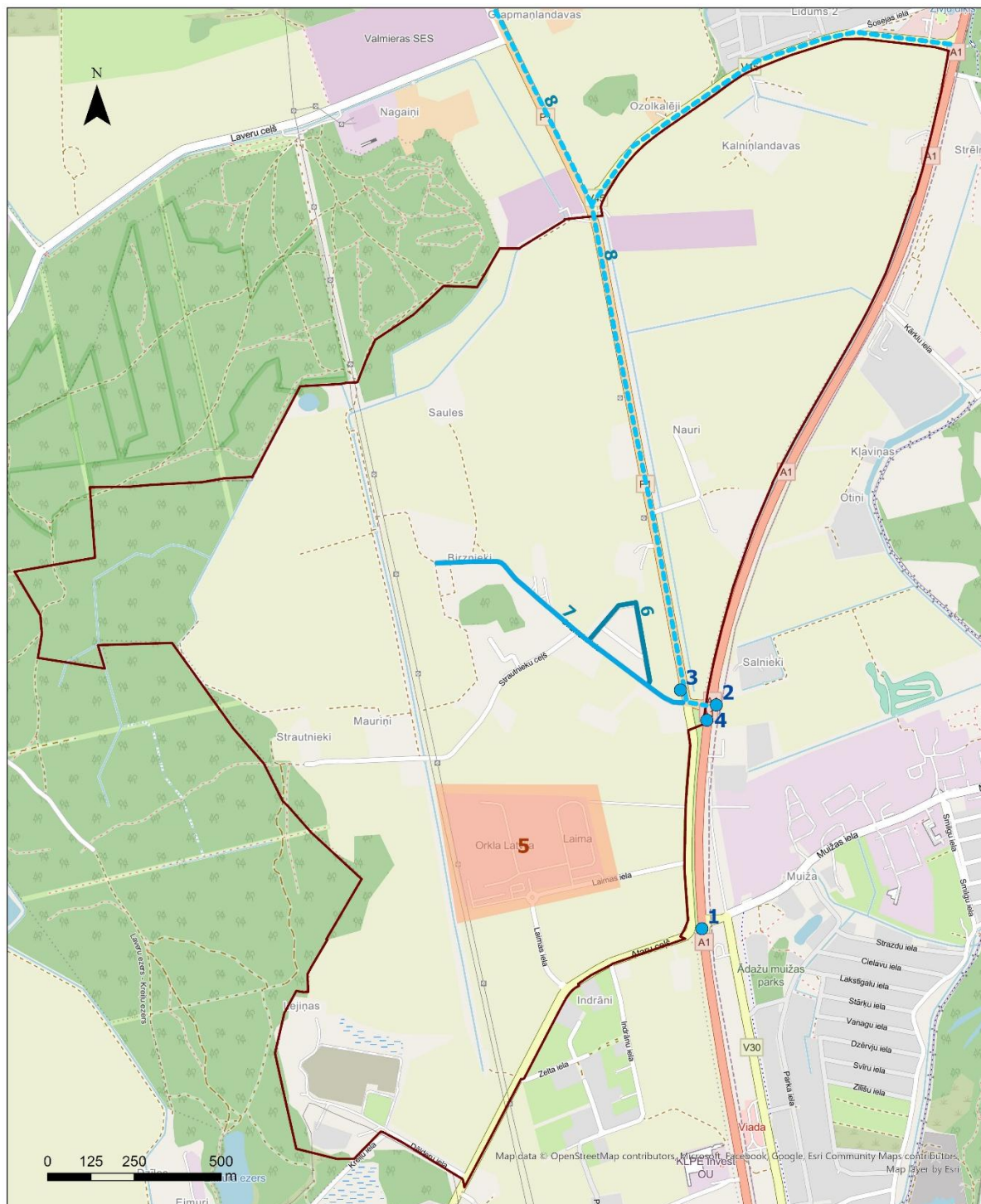
Kā galvenās problēmas Birznieku ciemā iedzīvotāji norāda:

- **Transporta jomā:**
 - A1 šķērsošana ir ar dzīvības risku. Pat privātās automašīnas esamība nedod cilvēcīgu iespēju nokļūt mājās vai no tām. (2x)
 - Aizliegtais kreisais pagrieziens no Tallinas šosejas A1 uz P1 (Ādaži-Carnikava) krustojuma. Tagad iestājoties rudenim/ziemai uz Birznieku ielas, Strautnieku ceļa nav ielas izgaismojuma.
- **Sabiedriskā transporta jomā:**
 - Galvenā problēma, pilnīgi neapmierinoša, lai neteiktu skarbāk, sabiedriskā transporta nodrošinājums.

Runājot par sava **ciema un kopienas nākotni**, Birznieku ciema iedzīvotāji norāda, ka ciemā jābūt:

- Vēlēties var jau daudz ko, bet vai tas ir realizējams pārskatāmā nākotnē – šaubos. Protams cerība mirst pēdējā - tāpēc vēlētos, lai iedzīvotāju domas un viedokļus reāli ņemtu vērā realizējot kādas ieceres vai projektus, ne tikai ķeksīša pēc.
- Kā vairāk attīstītu.

Iedzīvotāju norādītie veicamie uzlabojumi



- 1. Nepieciešams aplis
- 2. A1 / P1 šķērsojums
- 3. Autobusu pieturai nepieciešama nojume
- 4. Bistams šķērsojums
- 5. Smakas, slikta gaisa kvalitāte
- 6. Slikts ceļa segums
- 7. Nepieciešams apgaismojums
- 8. Sabiedriskais transports (dāļa 6824 liet caur Strēliniekiem, daļa - gar Birzniekiem)